

# Zeitung

fir Wootz an d'Regioun



**Wiltz**  
Capitale des Ardennes

Nr. 2 | MAI 2013

[www.wiltz.lu](http://www.wiltz.lu)

Liebe Mitbürgerinnen, liebe Mitbürger

Mit der Rückkehr des Frühlings und längeren, hoffentlich auch sonnigeren Tagen, kündigen sich mehrere große Veranstaltungen in unserer Stadt an. Die 65. Ausgabe des Ginsterfestes, dieses Jahr unter dem Thema „Walt Disney“, sowie auch das 61. Wiltzer Festival, das auch dieses Jahr internationale bekannte Artisten und attraktive Aufführungen, wie Les Misérables, Carmen, Der Zigeunerbaron, Ute Lemper und vieles mehr zu bieten hat.

Der Schöffenrat schätzt diese großen Veranstaltungen sehr wichtig ein weil sie das Bild unserer Stadt in Luxemburg und in der Großregion stark mitprägen und möchte an dieser Stelle allen Mitbürgerinnen und Mitbürgern, die sich als Freiwillige für das Gelingen dieser großen Veranstaltungen einsetzen, danken.

Auf Empfehlung der kommunalen Integrations-Kommission, wird die Stad Wiltz in 2013 am Nachbarschaftsfest teilnehmen, eine internationale Veranstaltung an der rund 20 Gemeinden aus Luxemburg sich beteiligen. Diese neue Initiative setzt sich zum Ziel, die soziale Zusammengehörigkeit in unserer Gemeinde zu fördern.

Der Gemeinderat hat kürzlich das ehrgeizige Projekt gutgeheißen, die KAUL als regionales Freizeitzentrum zu entwickeln. Der neue Masterplan für dieses Areal, der im Rahmen des City Management Programmes ausgearbeitet worden ist, hat als Zielsetzung aus der KAUL einen regionalen Anziehungspunkt mit einer großen Vielfalt an Freizeitaktivitäten anzubieten.

Des weiteren laden wir Sie herzlich dazu ein, alle weiteren Informationen, die Sie interessieren könnten, in den verschiedenen Rubriken dieser Zeitung zu entdecken.

Das Bürgermeister- und Schöffenkollegium,

Fränk ARNDT – Bürgermeister  
Pierre KOPPES – Schöffe  
Raymond SHINN – Schöffe

Chères concitoyennes, chers concitoyens

Avec le retour du printemps et des journées plus longues et espérons-le, plus ensoleillées, plusieurs manifestations phares de notre ville se profilent à l'horizon. La 65ième édition de la «Fête du Genêt» placée cette année sous le thème de «Walt Disney», le 61ième «Festival de Wiltz» avec des artistes de renommée internationale et des spectacles attractifs comme Les Misérables, Carmen, Der Zigeunerbaron, Ute Lemper et bien plus encore.

Le collège échevinal souhaite encourager et remercier tous les citoyennes et citoyens qui s'engagent comme bénévoles pour la réussite de ces grands événements, qui contribuent fortement à l'image de notre ville dans le pays et dans la Grande Région.

Sur recommandation de la commission consultative communale d'intégration, la Ville de Wiltz va participer en 2013 à la Fête des Voisins, une manifestation internationale à laquelle participent déjà une vingtaine de communes au Luxembourg. Cette nouvelle initiative est destinée à renforcer la cohésion sociale au sein de notre commune.

Le conseil communal a récemment approuvé le projet ambitieux de développement du site KAUL pour en faire à terme une « base régionale de loisirs en plein air ». Le nouveau plan directeur pour ce site a été développé dans le cadre du programme City Management et vise à faire de la KAUL un centre d'attraction régional proposant une offre diversifiée d'activités de plein air.

Nous vous invitons par ailleurs à découvrir les autres sujets susceptibles de vous intéresser dans les différentes rubriques de votre journal d'information communal.

Le collège des bourgmestre et échevins,

Fränk ARNDT – Bourgmestre  
Pierre KOPPES – Echevin  
Raymond SHINN – Echevin

# INHALTSVERZEICHNIS | SOMMAIRE

## POLITIK | POLITIQUE

|   |    |
|---|----|
| Kurzgefasste Berichte der Gemeinderatsitzungen   Rapports succincts des séances du conseil communal | 4  |
| Stellungnahmen der verschiedenen Parteien   Prises de position des partis politiques                | 9  |
| Personal   Personnel  | 13 |

## AKTUELLES | ACTUALITES

|                               |    |
|-------------------------------|----|
| Gemeindeleben   Vie communale | 14 |
| Arbeiten   Travaux            | 20 |
| Kannerbureau                  | 21 |
| Jugend   Jeunesse             | 24 |
| Ausbildung   Enseignement     | 28 |
| Sport                         | 29 |
| Kultur   Culture              | 30 |

## RÜCKBLICK | RETROSPECTIVE | DEC. 2012 - FEB. 2013

|                               |    |
|-------------------------------|----|
| Gemeindeleben   Vie communale | 35 |
| Kultur   Culture              | 36 |
| Senioren   3 <sup>e</sup> Age | 37 |
| Sport                         | 40 |

## WIRTSCHAFT | ECONOMIE

|  |    |
|--|----|
| Studio Concept - Architecture & Design | 42 |
| Beim Oscar                             | 44 |

## GESCHICHTE | HISTOIRE

|  |    |
|--|----|
| Von Guillaume bis Arndt oder die 26 Bürgermeister der Gemeinde Wiltz seit 1800 | 45 |
| Wiltz und seine Krankenhäuser - Teil 12  | 64 |

## INFO

|                             |    |
|-----------------------------|----|
| Dienstleistungen   Services | 65 |
|-----------------------------|----|

## AGENDA

|        |    |
|--------|----|
| Agenda | 66 |
|--------|----|

## IMPRESSUM

Verantwortlicher Schöffe | Echevin responsable: Raymond Shinn  
Texte | Textes: Emile Lutgen, Margot Kass  
Fotos | Photos: Thierry Feller, Carlo Messerig, Inez Verharen, Claude Windeshausen, Luc Hourscht, Fotoclub Wiltz  
Assistance générale: Bob Wetzel  
Layout: Inez Verharen  
Druck | Impression: Optimal Pixel Wiltz

## KURZGEFASSTE BERICHTE DER GEMEINDERATSSITZUNGEN RAPPORTS SUCCINCTS DES SÉANCES DU CONSEIL COMMUNAL

07.02.2013

### 1) PERSONAL

Der Gemeinderat gewährt einstimmig

a) Geschenke für 25 Dienstjahre an folgende Personen:  
Frau Viviane Patz, Sozialpädagogin seit dem 01.09.1987.  
Frau Alice Krompholtz, Grundschullehrerin seit dem 17.07.1987. Herr Jean-Paul Majerus, Lehrbeauftragter in der Musikschule seit dem 01.10.1987 und in der Wiltzer Grundschule seit dem 01.09.1989.

b) eine Prämie von monatlichen 10 Indexpunkten für den verantwortlichen Dienstleiter der Gemeindewerkstatt, des hygienischen Dienstes und der Grünflächen.

### 2) KOMPTABILITÄT

Der Schöffenrat teilt mit dass der Haushalt 2013 von der Oberbehörde angenommen wurde. Anschliessend genehmigt der Gemeinderat mit 6 Ja-Stimmen, 3 Nein-Stimmen und einer Enthaltung die administrative Abrechnung für das Jahr 2009.

|                             |               |
|-----------------------------|---------------|
| Boni 2008:                  | 6.518.606,63  |
| Gewöhnliche Einnahmen:      | 14.734.061,03 |
| Außergewöhnliche Einnahmen: | 387.570,50    |

|                             |                      |
|-----------------------------|----------------------|
| <b>Total der Einnahmen:</b> | <b>21.640.238,16</b> |
| Gewöhnliche Ausgaben:       | 12.771.843,91        |
| Außergewöhnliche Ausgaben:  | 1.422.979,37         |

|                            |                      |
|----------------------------|----------------------|
| <b>Total der Ausgaben:</b> | <b>14.194.823,28</b> |
| <b>Definitives Boni:</b>   | <b>7.445.414,88</b>  |

Der Gemeinderat genehmigt einstimmig die Abrechnung des Gemeindeeinkommens für das Jahr 2009.

|                            | gewöhnl.<br>Haushalt | außergew.<br>Haushalt |
|----------------------------|----------------------|-----------------------|
| <b>Total der Einnahmen</b> | <b>14.734.061,03</b> | <b>387.570,50</b>     |
| <b>Total der Ausgaben</b>  | <b>12.771.843,91</b> | <b>1.422.979,37</b>   |
| Boni 2009                  | 1.962.217,12         | 0,00                  |
| Mali 2009                  | 0,00                 | 1.035.408,87          |
| Boni 2008                  | 6.518.606,63         | 0,00                  |
| Mali 2008                  | 0,00                 | 0,00                  |
| Gesamtboni                 | 8.480.823,75         | 0,00                  |
| Gesamt mali                | 0,00                 | 1.035.408,87          |
| Übertrag                   | - 1.035.408,87       | + 1.035.408,87        |
| <b>Definitives Boni</b>    | <b>7.445.414,88</b>  | <b>0,0</b>            |

### 1) PERSONNEL COMMUNAL

Le conseil communal décide à l'unanimité des voix

a) d'allouer des cadeaux pour 25 ans de service aux personnes suivantes: Mme Viviane Patz, éducatrice graduée depuis le 1.09.1987. Mme Alix Krompholtz, institutrice depuis le 17.07.1987. M. Jean-Paul Majerus, chargé de cours à l'école de musique depuis le 1.10.1987 et à l'école fondamentale depuis le 1.09.1989.

b) d'accorder une prime de responsabilité de 10 p.i. par mois au chef de service "garage communal - service d'hygiène - espaces verts".

### 2) COMPTABILITE

Le budget de l'exercice 2013 a été approuvé par l'autorité supérieure. Le conseil approuve ensuite avec 6 voix contre 3 et une abstention le compte administratif de l'année 2009.

|                           |               |
|---------------------------|---------------|
| Boni 2008:                | 6.518.606,63  |
| Recettes ordinaires:      | 14.734.061,03 |
| Recettes extraordinaires: | 387.570,50    |

|                           |                      |
|---------------------------|----------------------|
| <b>Total recettes:</b>    | <b>21.640.238,16</b> |
| Dépenses ordinaires:      | 12.771.843,91        |
| Dépenses extraordinaires: | 1.422.979,37         |

|                        |                      |
|------------------------|----------------------|
| <b>Total dépenses:</b> | <b>14.194.823,28</b> |
| <b>Boni définitif:</b> | <b>7.445.414,88</b>  |

Le conseil approuve à l'unanimité des voix le compte de Gestion de l'exercice 2009.

|                           | Service<br>ordinaire | Service<br>extraordinaire |
|---------------------------|----------------------|---------------------------|
| <b>Total des recettes</b> | <b>14.734.061,03</b> | <b>387.570,50</b>         |
| <b>Total des dépenses</b> | <b>12.771.843,91</b> | <b>1.422.979,37</b>       |
| Boni 2009                 | 1.962.217,12         | 0,00                      |
| Mali 2009                 | 0,00                 | 1.035.408,87              |
| Boni 2008                 | 6.518.606,63         | 0,00                      |
| Mali 2008                 | 0,00                 | 0,00                      |
| Boni général:             | 8.480.823,75         | 0,00                      |
| Mali général:             | 0,00                 | 1.035.408,87              |
| Transfert de l'ordinaire  | - 1.035.408,87       | + 1.035.408,87            |
| <b>Boni définitif</b>     | <b>7.445.414,88</b>  | <b>0,0</b>                |

## KURZGEFASSTE BERICHTE DER GEMEINDERATSSITZUNGEN RAPPORTS SUCCINCTS DES SÉANCES DU CONSEIL COMMUNAL

07.02.2013

Der Gemeinderat genehmigt mit 6 Ja-Stimmen, 3 Nein-Stimmen und einer Enthaltung die administrative Abrechnung für das **Jahr 2010**:

Boni 2009: 7.445.414,88  
Gewöhnliche Einnahmen: 14.557.138,38  
Außergewöhnliche Einnahmen: 337.907,66

**Total der Einnahmen: 22.340.460,92**  
Gewöhnliche Ausgaben: 13.455.168,13  
Außergewöhnliche Ausgaben: 5.540.391,61

**Total der Ausgaben: 18.995.559,74**  
**Definitives Boni: 3.344.901,18**

Der Gemeinderat genehmigt einstimmig die Abrechnung des Gemeindeeinkommens für das Jahr 2010:

|                            | gewöhnl.<br>Haushalt | auß ergew.<br>Haushalt |
|----------------------------|----------------------|------------------------|
| <b>Total der Einnahmen</b> | <b>14.557.138,38</b> | <b>337.907,66</b>      |
| <b>Total der Ausgaben</b>  | <b>13.455.168,13</b> | <b>5.540.391,61</b>    |
| Boni 2010                  | 1.101.970,25         | 0,00                   |
| Mali 2010                  | 0,00                 | 5.202.483,95           |
| Boni 2009                  | 7.445.414,00         | 0,00                   |
| Mali 2009                  | 0,00                 | 0,00                   |
| Gesamtboni                 | 8.547.385,00         | 0,00                   |
| Gesamt mali                | 0,00                 | 5.202.483,95           |
| Übertrag                   | - 5.202.483,95       | + 5.202.483,95         |
| <b>Definitives Boni</b>    | <b>3.344.901,18</b>  | <b>0,0</b>             |

### 39<sup>ter</sup> "Landjugendtag" Noertrange am 9. Mai 2013:

einstimmig beschließt der Gemeinderat ein außergewöhnliche Unterstützung von 250 Euro zu gewähren

### 150<sup>ter</sup> Geburtstag der "UGDA":

Einstimmig beschließt der Gemeinderat eine außergewöhnliche Unterstützung von 150 € zu gewähren

### 3) VERTRÄGE

Der Gemeinderat genehmigt einstimmig:

- a) den Gewässervertrag zwischen dem Naturpark Obersauer und den Gemeinden Wahl, Rambrouch, Wiltz und Goesdorf für die Dauer: vom 01.01.2013 bis 31.12.2015. Die Ausgaben werden jährlich auf Grund der Einwohnerzahlen festgelegt.

Le conseil approuve avec 6 voix contre 3 et une abstention le compte administratif de **l'année 2010**:

Boni 2009: 7.445.414,88  
Recettes ordinaires: 14.557.138,38  
Recettes extraordinaires: 337.907,66

**Total recettes: 22.340.460,92**  
Dépenses ordinaires: 13.455.168,13  
Dépenses extraordinaires: 5.540.391,61

**Total dépenses: 18.995.559,74**  
**Boni définitif: 3.344.901,18**

Le conseil approuve à l'unanimité des voix le compte de gestion de l'exercice 2010

|                           | Service<br>ordinaire | Service<br>extraordinaire |
|---------------------------|----------------------|---------------------------|
| <b>Total des recettes</b> | <b>14.557.138,38</b> | <b>337.907,66</b>         |
| <b>Total des dépenses</b> | <b>13.455.168,13</b> | <b>5.540.391,61</b>       |
| Boni 2010                 | 1.101.970,25         | 0,00                      |
| Mali 2010                 | 0,00                 | 5.202.483,95              |
| Boni 2009                 | 7.445.414,00         | 0,00                      |
| Mali 2009                 | 0,00                 | 0,00                      |
| Boni du compte            | 8.547.385,00         | 0,00                      |
| Mali du compte            | 0,00                 | 5.202.483,95              |
| Transfert de l'ordinaire  | - 5.202.483,95       | + 5.202.483,95            |
| <b>Boni définitif</b>     | <b>3.344.901,18</b>  | <b>0,0</b>                |

### 39<sup>e</sup> "Landjugendtag Noertrange", le 9 mai 2013:

le conseil décide à l'unanimité des voix d'allouer un subside extraordinaire de 250 €.

### 150<sup>e</sup> anniversaire "UGDA":

le conseil décide à l'unanimité des voix d'allouer un subside extraordinaire de 150 Euro.

### 3) CONTRATS

Le contrats suivants sont approuvés à l'unanimité des voix:

- a) Le «contrat de rivière» pour la période du 01.01.2013 au 31.12.2015 entre le Parc Naturel de la Haute-Sûre et les communes de Wahl, Rambrouch, Wiltz, Goesdorf. Les dépenses annuelles seront réparties sur base de la population de chaque commune.

## KURZGEFASSTE BERICHTE DER GEMEINDERATSSITZUNGEN RAPPORTS SUCCINCTS DES SÉANCES DU CONSEIL COMMUNAL

07.02.2013

b) den Klimapakt in interkommunaler Zusammenarbeit mit den Mitglieder-Gemeinden des Naturparks Obersauer.

### 4) REGLEMENTE

Einstimmig angenommen wird die Änderung des Taxen-Reglementes vom Kamping Kaul für die Touristensaison 2013.

### 5) PARKING

Auf Grund der im Jahr 2012 durchgeführten Parkraumstudie, beschließt der Gemeinderat einstimmig:

1. "Parking résidentiel": wird nicht eingeführt.
2. Die Parkplätze in der "rue G-D Charlotte" (auf der rechten Straßenseite; Apotheke → Krankenhaus) und in der "rue du Fossé" werden auf maximal 45 Minuten beschränkt.
3. Einführung eines "Parkbonus" für die Geschäftskunden – eine Lösung wird hier in Zusammenarbeit mit dem lokalen Geschäftsverband ausgearbeitet.
4. Parkplatz für Touristenbusse in der Nähe vom Wiltzer Schloss: aus 3 Stellplätzen in der "avenue du 31 août 1942" soll 1 Busparkplatz entstehen.
5. Parkhaus:
  - a) Match: Ein Taxen-Reglement zur monatlichen Verpachtung der Parkplätze, über die die Wiltzer Gemeinde verfügt, wird ausgearbeitet.
  - b) Der Gemeinderat analysiert die Bedürfnisse für den Bau eines weiteren Parkhauses.

### 6) SONSTIGES

#### Schulcampus "Schloss Wiltz"

Der Gemeinderat der Stadt:

- unterstützt einstimmig alle Initiativen die in diesem Zusammenhang zur Weiterentwicklung der Stadt beitragen.
- begrüßt und unterstützt das Projekt des "Lycée du Nord" betreffend die Einführung eines "BTS-Bois".
- befürwortet alle weiteren Initiativen die zur Ausweitung des "Campus Wiltz" beitragen können.

b) Le pacte climat selon les termes de la loi du 13.9.2012.

### 4) REGLEMENTS

Le conseil communal adapte le règlement-taxe du Camping Kaul pour la saison touristique 2013.

### 5) PARKING

Suite à l'étude sur le parking effectuée par le bureau d'études Schroeder et Associés en 2012, le conseil communal décide à l'unanimité des voix:

1. de ne pas introduire le parking résidentiel à Wiltz.
2. d'augmenter la capacité de stationnement en proximité de la grand-rue en réglementant les 15 emplacements de la rue Grande-Duchesse Charlotte du côté droit, entre la pharmacie et la banque ING, ainsi que les 4 emplacements dans la rue du fossé, sur 45 minutes maximum.
3. de trouver ensemble avec l'union commerciale un système adéquat de "bonus de parking" pour les clients des commerces.
4. d'aménager un emplacement pour bus touristiques dans l'avenue du 31 août 1942 près du monument de la grève, en transformant 3 emplacements de voiture.
5. Parking couvert:
  - a) Parking Match: d'élaborer un règlement-taxe pour la location mensuelle des emplacements à la disposition de la commune.
  - b) d'analyser les possibilités d'aménager un parking couvert additionnel.

### 6) DIVERS

#### CAMPUS SCOLAIRE «Château de Wiltz»

Le conseil communal:

- soutient dans son entièreté toutes les initiatives qui ouvrent de nouvelles perspectives pour le développement de la ville
- salue et soutient les projets du Lycée du Nord d'y installer un «BTS Bois».
- encourage les initiateurs à poursuivre leurs efforts et les invite à réfléchir dans quelle mesure d'autres formations supérieures professionnalisantes pourraient être implantées sur le site de Wiltz.

## KURZGEFASSTE BERICHTE DER GEMEINDERATSSITZUNGEN RAPPORTS SUCCINCTS DES SÉANCES DU CONSEIL COMMUNAL

08.04.2013

### 1) SCHULWESEN

Schuljahr 2013/2014: Der Gemeinderat:

- bestimmt die Aufteilung des Lehrpersonals auf die 3 Schulgebäude.
- legt die Kriterien für die Aufnahme der Schüler in die «Villa Mirabella» fest.
- setzt die Aufteilung der Schüler nach Wohngebieten auf die beiden anderen «klassischen» Gebäude fest.

### 2) KOMPTABILITÄT

Der Gemeinderat:

- nimmt den Vorschlag des Schöffenkollegiums an und gewährt ab 2013 eine jährliche Entschädigung von 20.000 Euros für Permanenz- und Bereitschaftsdienst an den lokalen Feuerwehr- und Rettungsdienst.
- ändert die Subsidien für Schüler und Studenten ab dem Schuljahr 2012/2013. Studenten können nun ihre Unterstützung früher erhalten und müssen nicht wie bisher den Ablauf des Schuljahres abwarten. Es ändert sich allerdings nichts an der Höhe der Unterstützung.
- Die Taxen für die Müllentsorgung werden nach einer Erhöhung seitens des interkommunalen Syndikats SIDEN leicht angepasst.

|                           |                       |
|---------------------------|-----------------------|
| - Mülleimer von 60 L:     | 16,80 € / mois        |
| - Mülleimer von 80 L:     | 18,97 € / mois        |
| - Mülleimer von 120 L:    | 23,50 € / mois        |
| - Mülleimer von 240 L:    | 41,61 € / mois        |
| - Verzicht auf Mülleimer: | 128,50 € / Jahr       |
| - Plastiksack:            | 4 € / pro Sack        |
| - Sperrmüll:              | 60 € / m <sup>3</sup> |

### 3) SOZIALAMT

Als Sitz des regionalen Sozialamtes stimmt der Gemeinderat die rektifizierte Haushaltsvorlage 2012 sowie die Haushaltsvorlage 2013 zum 2ten Mal.

### 4) KONTRAKTE

Der Gemeinderat genehmigt einstimmig:

- a) Die Konvention zwischen dem CIGR Wiltz und der Gemeindeverwaltung.
- b) Den Mietvertrag mit CFL Immo s.a. betreffend Anmieten des Gebäudes «Bahnhof Wiltz» für die Dauer von 40 Jahren. Die Miete ist auf einen symbolischen Euro festgesetzt.
- c) Die Mietverträge im Schloss von Wiltz mit folgenden Untermieter: Pfadfinder, Hëllëf Doheem, Festival, Syndicat d'initiative, Musée de la bataille des Ardennes, UBI – United Business Institute de Bruxelles, Studentenzimmer.

### 1) ENSEIGNEMENT

Rentrée scolaire 2013/2014: Le conseil arrête à l'unanimité des voix:

- l'affectation des enseignants sur les trois bâtiments scolaires.
- les critères de sélection pour l'affectation des élèves pour la «Villa Mirabella».
- la répartition des élèves selon quartiers pour les deux bâtiments «classiques».

### 2) COMPTABILITE

Le conseil communal décide:

- d'allouer à partir de l'exercice 2013 une indemnité annuelle de 20.000 € pour compenser les heures de permanence et des heures de garde du service d'incendie et de sauvetage.
- de modifier la subvention aux élèves et étudiants à partir de l'année 2012/2013: dorénavant les étudiants peuvent toucher plus tôt la subvention et non pas rétroactivement. (pas de changement au niveau du montant alloué).
- de modifier les tarifs concernant l'enlèvement des déchets suite à une légère modification à la hausse des tarifs du SIDEC.

|                          |                       |
|--------------------------|-----------------------|
| - poubelle de 60 l:      | 16,80 € / mois        |
| - poubelle de 80 l:      | 18,97 € / mois        |
| - poubelle de 120 l:     | 23,50 € / mois        |
| - poubelle de 240 l:     | 41,61 € / mois        |
| - dispense de poubelle:  | 128,50 € / année      |
| - sac en plastique:      | 4 € / par unité       |
| - matériaux encombrants: | 60 € / m <sup>3</sup> |

### 3) OFFICE SOCIAL

Le budget rectifié 2012 et le projet de budget 2013 de l'office social sont approuvés - second vote en tant que communale - après que tous les conseils communaux ont approuvés les budgets.

### 4) CONTRATS

A l'unanimité des voix le conseil arrête:

- a) La convention avec le CIGR Wiltz plus règle les relations entre le CIGR et la commune de Wiltz.
- b) Le bail avec CFL Immo s.a. concernant la location du bâtiment de la gare à Wiltz; durée. 40 ans; loyer annuel: 1 € symbolique.
- c) Les contrats de sous-location au château de Wiltz: Scouts de Wiltz, Hëllëf Doheem, Festival, Syndicat d'Initiative, Musée de la bataille des Ardennes, UBI – United Business Institute de Bruxelles, chambres pour étudiants.

## KURZGEFASSTE BERICHTE DER GEMEINDERATSSITZUNGEN RAPPORTS SUCCINCTS DES SÉANCES DU CONSEIL COMMUNAL

08.04.2013

### 5) TRANSAKTIONEN

Der Gemeinderat genehmigt den Kompromiss über den Ankauf von 5 Parkplätzen gelegen «Parking du Château» von den Eheleuten Thillens-Kremer zum Kaufpreis von 125.000 €.

### 6) REGLEMENTE

- a) Parking «Match»: Der Gemeinderat erlässt ein Reglement über die Benutzung von 40 Parkplätzen, die der Gemeindeverwaltung zur Verfügung stehen und setzt den Mietpreis auf 75 € monatlich oder 850 € jährlich fest.
- b) Artikel 10.4. des Bautenreglementes wird abgeändert. Desweiteren erlässt der Gemeinderat eine Taxe von 25.000 € für den Fall, dass es dem Eigentümer nicht möglich ist Parkplätze auf seinem zu bebauenden Grundstück selbst, oder in einer Umgebung von 300 m zu amenagieren.
- c) Ein provisorisches Verkehrsreglement für die Dauer der Arbeiten auf der «Place des Martyrs», und in der «route d'Ettelbruck» wird einstimmig angenommen.

### 7) ARBEITEN

Einstimmig werden die Pläne und der Kostenvoranschlag von 300.000 € (Haushaltsvorlage 2013) für die Amenagierung eines regionalen Freizeitzentrums KAUL angenommen.

### 8) URBANISMUS

Einstimmig wird Artikel 8 «Landschaftsgebiete» des schriftlichen Teils des Bebauungsplanes abgeändert.

### 9) STRASSEN

Der Gemeinderat benennt alle Strassen der Stadt auf luxemburgisch. (Die genaue Liste wird in der nächsten Zeitung veröffentlicht)

### 10) SYNDIKATE

- a) Einstimmig werden die Statuten des «Syndicat intercommunal pour la création, l'aménagement, la promotion et l'exploitation d'une zone d'activités économiques à caractère régional à Wiltz» abgeändert.
- b) Ebenfalls einstimmig wird die Aufnahme der Gemeinde Tuntange in das interkommunale Syndikat SIGI angenommen.

### 5) TRANSACTIONS

Le compromis de vente pour cinq emplacements de stationnement au parking du château vendus par les époux Thillens-Kremer au prix de 125.000 € est approuvé.

### 6) REGLEMENTS

Le conseil communal arrête:

- a) un règlement d'utilisation et un règlement-taxe pour les 40 emplacements «Parking Match» gérés par la ville de Wiltz. La location mensuelle est fixée au prix de 75 €, la location annuelle au prix de 850 €.
- b) une modification de l'article 10.4. du règlement des bâtisses et fixe une taxe compensatoire de 25.000 € par emplacement de stationnement non aménageable sur le bien-fonds propre de la construction ou dans un rayon de 300 m.
- c) le règlement de circulation temporaire au sujet du chantier «Place des Martyrs» et «route d'Ettelbruck» pour la durée des travaux.

### 7) TRAVAUX

Le conseil communal approuve les plans et devis au montant total de 300.000 € relatifs au réaménagement de la base de loisirs régionale «KAUL».

### 8) URBANISME

Le conseil approuve provisoirement le projet de modification ponctuelle de la partie écrite du PAG en vigueur et notamment le point 8 «Landschaftsgebiete».

### 9) VOIRIE

Une nouvelle nomenclature luxembourgeoise des rues de la commune de Wiltz est arrêtée à l'unanimité des voix. (la liste exacte sera publiée dans le prochain journal communal)

### 10) SYNDICATS

Le conseil arrête à l'unanimité des voix:

- a) la modification des statuts du «Syndicat intercommunal pour la création, l'aménagement, la promotion et l'exploitation d'une zone d'activités économiques à caractère régional à Wiltz».
- b) l'adhésion de la commune de Tuntange au «Syndicat Intercommunal de Gestion Informatique» (SIGI).



## STELLUNGNAHME DER VERSCHIEDENEN PARTEIEN PRISE DE POSITION DES PARTIS POLITIQUES



7. FEBRUAR 2013

### Parkraumstudie

Wie man der vorliegenden Parkraumstudie entnehmen konnte, bestehe generell kein Parkplatzproblem in Wiltz. Dass in Niederwiltz ausreichend Parkplätze zur Verfügung stehen würden, mit dieser Aussage ist man von Seiten der CSV einverstanden. Dass jedoch im Zentrum der Oberstadt ein Mangel an Parkraum herrsche, sei nicht von der Hand zu weisen, so Rat Théo Karier im Namen der CSV-Fraktion. Die tägliche Parkplatzjagd im Zentrum der Oberstadt sei ein Beweis dafür, dass die bestehende Parkplatzkapazität nicht ausreiche.

In diesem Zusammenhang solle man deswegen zusätzlich prüfen, ob es nicht sinnvoll wäre, sich zu bemühen, zusätzlich ein Parkhaus vor Ort zu schaffen, und dies auf dem gemeindeeigenen Gelände des ehemaligen Haus Urlings, gelegen direkt im Zentrum. Ein solches Parkhaus würde eine einzigartige Gelegenheit bieten, um den Kunden des CHdN-Krankenhauses und der Oberwiltzer Geschäfte Stellplätze in unmittelbarer Nähe des Stadtkerns anzubieten. Diese Anregung der CSV werde man prüfen und einen Kostenvoranschlag aufstellen lassen, so der Bürgermeister.

Was die Schaffung eines Parkhauses beim Wiltzer Schloss auf dem ehemaligen Gelände der Vorschule angeht, so will der Schöffenrat die Entwicklung der Studentenzahlen der im Schloss angesiedelten Hochschulen im Auge behalten, um dann im Bedarfsfall mit dem Bau eines Parkhauses zu reagieren. Ein Vorhaben, das von der CSV-Fraktion seit Jahren gefordert wird.

### Naturpark Obersauer

Der Gewässerschutz-Vertrag mit dem Naturpark Obersauer wurde einstimmig angenommen. Dadurch erhoffe man sich eine Verbesserung der Gewässer innerhalb der Gemeinden.

Ebenso wurde die Konvention zur Beteiligung am Klimapakt in Partnerschaft mit den Naturparkgemeinden einstimmig angenommen, mit Hinblick auf den angestrebten Naturpark-Beitritt der Gemeinde Wiltz. Dies dient als Steuerung und Kontrollinstrument für die zukünftige kommunale Energiepolitik. Seit Jahren fordert die CSV dieses Bewertungssystem der gemeindeeigenen Gebäude, um Kosten einzusparen.

### Camping Kaul:

Die Anpassung der Gebühren zur Nutzung des Campingplatzes wurde einstimmig angenommen. In Zukunft

7 FEVRIER 2013

### Étude sur le parking

Si on croit les résultats de l'étude sur le parking, il n'y aura pas de problèmes de stationnement à Wiltz. Au nom de la fraction CSV, Théo Karier convient que le nombre d'emplacements à Niederwiltz est suffisant, mais par contre la Ville haute manque incontestablement d'emplacements. La chasse quotidienne au peu d'emplacements disponibles au centre de la ville en serait la preuve flagrante.

Dans cet ordre d'idées, on devrait étudier, s'il ne serait pas opportun de construire un parking à étages, et ce sur terrain appartenant à la commune (ancienne maison Urlings) et situé en plein centre. Un tel parking offrirait l'occasion unique aux clients du Centre Hospitalier du Nord et des commerces wiltzois de pouvoir garer leurs voitures à proximité du noyau urbain. D'après le bourgmestre, on va étudier la proposition du CSV et faire établir un devis estimatif.

En ce qui concerne la construction d'un parking à étages à l'emplacement de l'ancien bâtiment préscolaire, en aval du château, le conseil échevinal est d'avis qu'il faut prendre en considération l'évolution du nombre d'étudiants de l'école ou des écoles supérieure(s) au château. Le CSV demande cette construction depuis de longues années.

### Parc Naturel de la Haute-Sûre

La convention - relative à la protection des eaux - avec le Parc Naturel de la Haute-Sûre a été approuvée unanimement. On s'attend à une amélioration de la qualité des eaux.

Unanimité également en ce qui concerne la participation de la commune de Wiltz au pacte climat en collaboration intercommunale des communes membres du Syndicat pour l'Aménagement et la Gestion du Parc Naturel de la Haute-Sûre, avec en perspective l'adhésion notre commune audit Parc. A l'avenir, ce pacte servira comme instrument de contrôle concernant la politique énergétique communale. Depuis des années, le CSV exige un système d'évaluation des bâtiments appartenant à la commune, afin d'économiser de l'énergie.

### Camping Kaul:

Les adaptations du règlement-taxe du Camping Kaul ont été approuvées à l'unanimité. Désormais, l'utilisation des douches et de la piscine est comprise dans le prix de location d'un emplacement.

Vu la qualité actuelle, plutôt modeste, du camping Kaul, le conseiller CSV Albert Waaijberg a voulu savoir dans

## STELLUNGNAHME DER VERSCHIEDENEN PARTEIEN PRISE DE POSITION DES PARTIS POLITIQUES



sind die Benutzung der Duschen und des Schwimmbads für die Camper im Preis miteinbegriffen. Angesichts der zurzeit doch eher bescheidenen Qualität des Campings, wollte CSV-Rat Albert Waaijberg in diesem Zusammenhang wissen, welche Investitionsvorhaben in Zukunft auf dem Camping-Gelände geplant seien. Näheres erfahren wollte er auch über die Ausarbeitung verschiedener Konzepte: Bike-Park, Errichten individuell gestalteter Ferienchalets, neue Heizungsmöglichkeiten des Schwimmbades, der Tennishalle und der Villa Mirabella? Man stelle diese Projekte sofort vor, wenn sie ausgearbeitet seien, antwortete der Bürgermeister.

### 8. APRIL 2013

Die CSV-Fraktion stimmte nach einigen Hinterfragungen und Erklärungen sämtlichen Punkten der Tagesordnung zu.

Unter Berücksichtigung folgender vier Kriterien wurde die Schulorganisation für das kommende Schuljahr verabschiedet: alle vier Zyklen müssen in jedem Gebäude vertreten sein, das Wohnviertel der Schüler spielt eine Rolle, die Anzahl von Jungen und Mädchen in den Klassen soll ausgewogen sein, Geschwister sollen nicht in verschiedene Gebäude getrennt werden.

Eine jährliche Entschädigungszahlung von 20 000 € wurde der Feuerwehr und dem Rettungsdienst der Stadt Wiltz für Formation und Bereitschaftsdienst bewilligt, was von allen Fraktionen im Gemeinderat begrüßt wurde.

Die CSV bedankte und erfreute sich über die von ihr seit langem geforderte Vorstellung des Projekts zur Neugestaltung des Camping-Geländes in der „Kaul“. Dort soll ein regionales „Open-Air“-Freizeitgelände eingerichtet werden. Die Fertigstellung soll bis 2020 abgeschlossen sein. Im Haushalt 2013 sind zu diesem Zweck 300 000 € vorgesehen.

### Arbeitsbeschaffungsmaßnahmen:

In Zusammenarbeit mit dem Arbeitsministerium und den betroffenen Gemeinden des CIGR Wiltz Plus wurde eine neue Konvention ab erstem Januar 2013 ausgearbeitet und unterzeichnet. Somit ist ein reibungsloser Übergang im Interesse der Beschäftigten in Zukunft finanziell abgesichert. Die Unkosten teilen sich die sechs Gemeinden zusammen mit dem Arbeitsministerium.

Genau wie in der Vergangenheit werde die CSV weiterhin die Beschäftigungsinitiative CIGR Wiltz Plus unterstützen, und

ce contexte, quels investissements étaient prévus pour en reéhausser la qualité. Qu'en est-il de l'aménagement du bike-parc, de la construction de chalets, des possibilités de chauffage de la piscine, du hall de tennis et de la Villa Mirabella? On présenterait ces projets, dès qu'ils étaient élaborés, a répondu le bourgmestre.

### 8 AVRIL 2013

Ayant eu les explications demandées, la fraction du CSV approuve tous les points de l'ordre du jour.

A condition de respecter les quatre critères suivants, l'organisation scolaire 2013 - 2014 est approuvée: tous les quatre cycles doivent représentés dans chaque bâtiment, le quartier de résidence des élèves joue un rôle, le nombre des garçons et des filles doit être équilibré, frères et sœurs ne peuvent être répartis dans deux bâtiments séparés.

Pour des raisons de formation et de permanence, une indemnisation annuelle de 20 000 € est accordée aux sapeurs-pompiers et à la protection civile de la ville. Une décision saluée par les trois partis.

Le CSV se réjouit de la présentation du projet de réaménagement du camping «Kaul», une présentation exigée depuis longtemps par le parti chrétien social. Un parc de loisir régional «Open-Air» y sera installé. Le projet devrait être achevé en 2020. Le budget 2013 prévoit 300 000 € à ces fins.

### Mesures de créations d'emplois:

En collaboration avec le Ministère du Travail et les communes concernées du CIGR Wiltz Plus, une nouvelle convention, à partir du premier janvier 2013, a été élaborée et signée. Ainsi une transition sans accroc est garantie dans l'intérêt de l'avenir financier des salariés. Les six communes concernées et le Ministère du Travail se partageront les frais.

Tout comme par le passé, le CSV continuera à soutenir le CIGR Wiltz Plus afin d'offrir aux personnes sans travail un emploi rémunéré et une formation de maximum deux années.

## STELLUNGNAHME DER VERSCHIEDENEN PARTEIEN PRISE DE POSITION DES PARTIS POLITIQUES



8. APRIL 2013

dies, um den betroffenen arbeitslosen Menschen für maximal zwei Jahre eine bezahlte Beschäftigung und Formation anzubieten, so Rat Théo Karier.

Zum symbolischen Euro mietet die Gemeinde für die nächsten vierzig Jahre das Bahnhofsgebäude in Wiltz. Die Instandsetzung geht zu Lasten der Gemeinde. Zudem werden der Aufenthaltsraum und der Verkaufsschalter renoviert. Eine Maßnahme, die von der CSV-Fraktion zum Haushalt 2013 vorgeschlagen wurde.

Als begrüßenswert sieht die CSV es an, dass die CFL-Direktion plant, einen halbstündigen Pendeldienst von Wiltz nach Kautenbach einzuführen, um somit eine bessere Anbindung an die Schnellzüge nach Luxemburg zu erhalten.

### **Im Namen der CSV-Fraktion, stellte Albert Waaijberg folgende Fragen:**

1. Wann ist der Gehweg mit Aufzug, um vom neuen Altenheim zur Großstraße zu gelangen, endlich betriebsfähig?

Das Gerüst für den Fahrstuhl soll Mitte April montiert werden und anschließend wird die Lift-Firma alles ausmessen kommen und den Lift herstellen. Im September müssten die Arbeiten abgeschlossen sein.

2. Wie sieht der Zeitplan zur Errichtung der neuen Mehrzweckhalle und der Fußballfelder in Weidingen aus?

Der Ort, wo die Mehrzweckhalle aufgerichtet werden soll, ist noch nicht definitiv bestimmt, genauso wie die exakte Größe und die Auswahl der Einrichtungen. Was die Fußballfelder angeht, so bestehen noch Probleme mit dem existierenden Gastank, der jetzt als Regenwasserauffangbehälter umgebaut werden soll. Anschließend werden zwei neue Gastanks an der Oberfläche aufgestellt. Diese Kosten werden von der Gemeinde getragen. Dann sollen alle Gebäude „um Pëtz“ mit Gas geheizt werden und der Gasbedarf der Firma Circuit-Foil wird an dieselbe verrechnet. Ein Zeitplan wurde nicht genannt.

3. Nach dem strengen Winter sind verschiedene Straßen und Bürgersteige in Wiltz in einem sehr schlechten Zustand und müssten dringend instand gesetzt werden.

Einige Wege und Bürgersteige werden repariert bzw. erneuert während der Zeit, wo die Post die Arbeiten für die Verlegung der Glasfaserkabel durchführt.

8 AVRIL 2013

Pour le prix de l'euro symbolique, la commune loue le bâtiment de la gare de Wiltz pour la durée de 40 ans. Aussi se chargera-t-elle des frais de réaménagement. En plus, la salle d'attente et le guichet de vente seront renouvelés. Une mesure proposée par les CSV lors de l'élaboration du budget 2013.

Le CSV salue le projet de la direction des CFL d'introduire un train-navette Wiltz-Kautenbach toutes les demi-heures afin d'assurer une meilleure correspondance avec les trains express vers Luxembourg-Ville.

### **Au nom de la fraction CSV, le conseiller communal Albert Waaijberg a posé les questions suivantes:**

1. Quand le chemin et l'ascenseur conduisant de la maison de retraite à la „Grand-Rue“ seront-ils en état de fonction?

La cage d'ascenseur est installée vers la mi-avril. Les travaux seront terminés en septembre.

2. Quant est-il de l'horaire de la construction du hall multifonctionnel de l'aménagement des terrains de football à Weidingen?

Le lieu, où le hall multifonctionnel sera construit, reste à définir. Il en va de même de sa taille et du choix des installations.

En ce qui concerne les terrains de football, il existe des problèmes en relation avec le réservoir à gaz existant qui sera transformé en réservoir d'eau de pluie. Ensuite deux récipients à gaz (gazomètres) seront érigés à la surface. La commune se chargera des frais. Tous les bâtiments „um Pëtz“ seront alors chauffés au gaz. La consommation en gaz de l'immeuble Circuit Foil sera facturée à la firme en question. Pas de précisions relatives à l'horaire.

3. Après un hiver sévère, plusieurs rues et trottoirs se trouvent en mauvais état et devraient être réaménagés d'urgence.

Ces travaux seront en partie exécutés simultanément avec ceux des P&T permettant la mise en place des câbles en fibre de verre.

## STELLUNGNAHME DER VERSCHIEDENEN PARTEIEN PRISE DE POSITION DES PARTIS POLITIQUES



8. APRIL 2013

Während der letzten Gemeinderatssitzung wurden die meisten Punkte der Tagesordnung einstimmig angenommen. Die DP stimmt der Auflösung des Vertrages mit der O.P.E. zu, um den lokalen C.I.G.R. durch eine direkte Konvention mit dem Arbeitsministerium zu betreiben. In der Zwischenzeit haben wir erfahren, dass unser Schöffenkollegium Recht hatte.

Wir stimmen den verschiedenen Mietverträgen des Schlosskomplexes zu. Ebenso begrüßen wir das Eintreffen des 2ten Universitäts-Institutes der UBI (United Business Institute of Brussels), welches unsere Stadt aufwerten wird. Bedauern tun wir jedoch, dass die Mieten für Gemeindebesitz nicht im selben Masse angepasst wurden.

In höchstem Masse zu bedauern ist, dass die Gemeinde ein Vermögen ausgeben muss um 5 Parkplätze bei der alten Spielschule von der Familie Thillens zurückzukaufen. Es war ein „arrangement a l'amiable“ zu Zeiten des alten Bürgermeisters A. B. und kostet heute 125.000 Euro für 0,63 Ar (= 198,412,70 Euro/Ar) + Notarkosten. Vielen Dank!

Die neue Regelung betreffend den Parking Match, sieht vor, dass die Gemeinde sich nicht mehr um die Verwaltung des Parkings kümmern muss. Die Verwaltung obliegt jetzt der Gesellschaft Match. Die Gemeinde zieht eine Miete ein und behält 40 Stellplätze die zeitlich vermietet werden können. Diese Regelung wird das ewige Problem mit den nicht funktionierenden Schranken lösen.

Wir sind mit der Verkehrsregelung während den Bauarbeiten an der „Place des Martyrs“ und der „rue de la Fontaine“ einverstanden. Jedoch möchten wir nochmals unsere Forderungen für eine gute Koordination betonen um den schädlichen Impakt auf die Geschäftswelt der Stadt zu minimisieren. Leider sind die verschiedenen Verwaltungen des Nachhaltigkeitsministeriums und des Ministeriums für Infrastruktur nicht immer auf einer Wellenlänge. Jeder möchte sein Pfefferkorn hinzufügen, was die Arbeiten kompliziert und verlangsamt.

Das Projekt zur Optimierung der „Kaul“ findet unsere Unterstützung. Es wird den Camping aufwerten und eine junge dynamische Kundschaft anziehen.

Die Vorführung der punktuellen Veränderungen des PAG (Plan d'aménagement général) wurde mit Bravour von Herrn David Koch, unserem städtebaulichen Architekten vorgestellt. Dennoch bedauert unsere Fraktion die ewig neuen Spezifizierungen, welche uns vom „Ministre de tutelle“ auferlegt werden. (Herrn Jean-Marie Halsdorf, von

8 AVRIL 2013

La plupart des points de l'ordre du jour ont fait l'unanimité au dernier conseil communal. Le DP approuve la résiliation du contrat avec l'OPE afin de gérer le CIGR local moyennant une convention directe avec le Ministère du Travail. Entretemps nous avons appris que notre Collège Echevinal a eu raison.

De même approuvons nous les différents contrats de location dans l'enceinte du château ainsi que l'arrivée du 2è institut universitaire, le UBI – United Business Institute de Bruxelles, qui valorisera notre Ville. Nous déplorons cependant que tous les loyers des propriétés communales n'aient pas été réajustés dans les mêmes proportions.

Nous déplorons que la Caisse Communale doive dépenser une fortune pour racheter à la famille Thillens 5 places de parking sur le site de l'ancienne école maternelle. C'était un „arrangement à l'amiable“ du temps de l'ancien bourgmestre A. B. qui coûte aujourd'hui 125.000.- euros à la caisse communale pour 0,63 ares (=198.412,70 euros/are) + les frais de notaire. Merci.

Le nouveau règlement du Parking Match prévoit que la Commune n'a plus besoin de gérer le Parking, exploitation qui incombe à la Société Match. La Commune reçoit un loyer et dispose de 40 places qui peuvent être louées au mois ou à l'année, ce qui élimine l'éternel problème de la barrière défectueuse.

Nous approuvons le règlement de circulation lors du chantier de la place des martyrs et de la rue de la fontaine, mais nous réitérons nos exigences d'une bonne coordination pour limiter au maximum les effets néfastes sur les commerces de la Ville. Malheureusement toutes les administrations du Ministère du développement durable et des infrastructures ne sont pas sur la même longueur d'onde, chacun doit y mettre son grain de sel, ce qui complique et ralentit le chantier.

Le projet de revalorisation du site «KAUL» trouve notre appui, il valorisera le site du camping et permettra d'attirer une clientèle jeune et dynamique.

La présentation des modifications ponctuelles du PAG (plan d'aménagement général), a été faite avec bravoure par David Koch, notre architecte urbaniste. Cependant notre fraction déplore les éternelles nouvelles spécifications imposées par notre ministre de tutelle, en l'occurrence M Jean-Marie Halsdorf, pharmacien de profession, donc « expert » en la matière. Cela fait que le coût de réalisation du PAG, débuté en 2006 avec un budget de 600.000.-€, dépasse aujourd'hui la somme de 1.200.000.- € et n'est toujours pas fini. Merci beaucoup Monsieur le Ministre. Espérons qu'il n'y ait pas une

## STELLUNGNAHME DER VERSCHIEDENEN PARTEIEN PRISE DE POSITION DES PARTIS POLITIQUES



8. APRIL 2013

Beruf Apotheker und deshalb „Experte“ auf diesem Gebiet.) Das führt dazu, dass die Kosten zur Durchführung des PAG's (2006 mit einem Budget von 600 000 Euro veranschlagt) sich mittlerweile verdoppelt haben (1 200 000 Euro) und wir sind noch nicht am Ende. Vielen Dank Herr Minister. Hoffen wir, dass nicht noch eine neue zu schützende Butterblume entdeckt wird. Sie, liebe Leser, sind es die für die Hirngespinnste des Ministers zahlen müssen. Wir hoffen, dass sie sich bei den nächsten Wahlen daran erinnern.

Um niemanden zu vergessen oder nicht gerecht zu werden sind wir mit der neuen Straßenbenennung einverstanden. Eigennamen werden vermieden. Die bestehenden Eigennamen bleiben jedoch erhalten.

8 AVRIL 2013

nouvelle sorte de pissenlit qui doive être protégée ! C'est vous, chers lecteurs, qui payez les élucubrations du Ministre. Nous espérons que vous vous en souviendrez lors des prochaines élections.

Pour ne léser personne et n'oublier personne, nous avons marqué notre accord à la nouvelle dénomination des noms de rues en évitant de leur conférer des noms propres, tout en gardant les noms déjà existants.

## PERSONNEL COMMUNAL



**M. Halid Becic**  
secrétariat communal

Suite à la réorganisation des services administratifs de la commune de Wiltz, le conseil communal a engagé à partir du 1<sup>er</sup> mars 2013 M. Halid Becic en tant que rédacteur au secrétariat communal. M. Becic est chargé de l'enseignement fondamental, de l'occupation des étudiants pendant les vacances scolaires, ainsi que de la gestion des panneaux électriques, du site internet et de l'sms2citizen.



**Mme Jennifer GÜNTHER**  
recette communale

À partir du 15 octobre 2012, Mme Jennifer Günther a été engagée pour renforcer le service de la recette communale. Elle s'occupe en premier lieu de la facturation directe et de l'organisation des repas sur roues et soutient le receveur communal dans l'encaissement des créances et dans le travail des poursuites judiciaires.

## GEMEINDELEBEN | VIE COMMUNALE

### BASE DE LOISIRS KAUL



#### Une nouvelle perspective pour le site «KAUL»

En date du 8 avril 2013, le conseil communal a approuvé en séance publique, le projet ambitieux de développement du site KAUL pour en faire à terme une «base régionale de loisirs en plein air».

Le nouveau plan directeur pour ce site a été développé dans le cadre du programme City Management de la Ville de Wiltz et il vise à faire de la KAUL un centre d'attraction régional proposant une offre diversifiée d'activités de plein air. Cette offre s'adressera aux visiteurs de la Capitale des Ardennes, mais

surtout aux résidents de Wiltz et des communes voisines.

La «Base régionale de loisirs en plein air - KAUL» permettra à terme, de pratiquer sur place et/ou dans la région des Ardennes une large panoplie d'activités sportives et de loisirs autour des infrastructures déjà existantes ou en cours de développement.

Ainsi la piscine, désormais chauffée, offrira dès cette saison un nouveau programme d'activités nautiques et d'animations. Sur le camping, un plan de rénovation et de transformation est actuellement en cours afin de le rendre plus attractif, avec notamment

la possibilité de loger dans 2 nouveaux «Mobilhomes» et 2 cabanes en bois de type «Pod». La partie du camping qui se trouve à l'entrée du site près du hall de tennis hébergera à partir de 2014 un «BikePark» qui permettra aux amateurs comme aux passionnés du vélo de se perfectionner sur plusieurs parcours et obstacles.

D'autre part, la nouvelle structure «Kannerbureau» est en train de développer avec et pour les enfants de la Ville de Wiltz, 2 nouvelles aires de jeux qui seront réalisées au cours de l'hiver prochain. Sans oublier les nombreux chemins de randonnée à pied ou en vélo dans la région de Wiltz qui sont accessibles depuis le site de la KAUL.



GEMEINDELEBEN | VIE COMMUNALE

Un projet phare et une identité forte pour l'ensemble du site



- |   |                                      |
|---|--------------------------------------|
| Réseau viarie pour automobiles                                  | Bâtiments (salle, gîtes, cabanes...) |
| Voies douces pour piétons et cyclistes                          | Emplacement camping - revêtement 01  |
| Biotopes et forêts à protéger et valoriser                      | Emplacement camping - revêtement 02  |
| Abords végétalisés de la Wiltz                                  | Emplacement camping - revêtement 03  |
| Parcelles privées   | Parc urbain                          |
| Jardins "en mouvement"  | Piscine Kaul                         |
| Espace public minimal   | La Wiltz                             |
| Espace de jeux et divertissements                               | Haies - système séparateur           |
| Parcours de bike park   | Végétation présente sur le site      |
| Espaces extérieurs, jeux fédérateurs de rencontres et d'échange |                                      |



Plan d'implantation, BikePark

Un BikePark modulaire et adapté à tous les niveaux de compétence.

Le projet de la base de loisirs en plein air Kaul prévoit des phases de réalisation successives, en fonction du planning et des ressources disponibles.

## GEMEINDELEBEN | VIE COMMUNALE

### HAUSMÜLL, ALTPAPIER, VALORLUX, SPERRMÜLL UND CO.

#### Hausmüll

Jeden Freitag wird in Wiltz zwischen 6 und 13 Uhr der Hausmüll durch die Firma Osch et fils aus Vianden eingesammelt. Bereits um 5 Uhr beginnen die Angestellten der besagten Firma ihre Arbeit und treten den Weg nach Wiltz an, wo sie gegen 6 Uhr eintreffen und die ersten Mülltonnen leeren. Für jede Tour sind zwei Lastwagen mit jeweils einem Fahrer und einem Beifahrer, welcher für das Einsammeln der Tonnen zuständig ist, für je 8 Stunden im Einsatz. Statistiken der Firma Osch et Fils zeigen auf, dass in Wiltz im Jahr 2012 rund 973.520 kg Hausmüll eingesammelt wurden.

Dies entspricht einem wöchentlichen Durchschnitt von ca. 18.722 kg. Die Tonnen gibt es in den Grössen 60 l, 80 l, 120 l und 240 l. Ab Mitte des Jahres treten neue Tarife in Kraft:

60 l Tonnen: 16,80 € / Monat  
 80 l Tonnen: 18,97 € / Monat  
 120 l Tonnen: 23,50 € / Monat  
 240 l Tonnen: 41,61 € / Monat  
 Plastikmüllsäcke 50 l: 4,00 € / Sack  
 Mülltonnendispensierung:  
 10,70 € / Monat  
 Selektive Abfallsammlung:  
 2,80 € / Monat / Haushalt

Nicht nur das Abstellen der Mülltonnen nahe am Strassenrand sondern auch

wenn die Bürger darauf achten, dass die Bürgersteige nicht komplett zugeparkt werden, erleichtert dies den Mitarbeitern der Müllabfuhr die Arbeit. Bei den zurzeit andauernden Strassenarbeiten sind die Mitarbeiter der Müllabfuhr auch froh wenn die Bürger die Mülltonnen so abstellen, dass sie gut erreichbar sind. Viele kleine Strassen sind mit dem Lastwagen der Müllabfuhr nur sehr schwer zu erreichen und die Arbeit ist hier nicht nur mühselig sondern auch zeitaufwändig.

Der erste Lastwagen beginnt seine Tour in Roullingen und der zweite beginnt mit dem Einsammeln in der „rue Michel Thilges“. Für das Leeren der öffentlichen Mülltonnen in der Gemeinde zeichnet sich der technische Dienst der Gemeinde verantwortlich.

#### Altpapier und Glas

Jedoch zeichnet sich die Firma Osch et fils nicht nur für das Einsammeln des Hausmülls zuständig sondern auch für Altpapier, Valorlux und Sperrmüll. Altpapier wird jeden zweiten Donnerstag im Monat eingesammelt. Auch hier sind 2 Lastwagen mit jeweils einem Fahrer und einem Beifahrer im Einsatz. Im Bereich Altpapier wurden im vergangenen Jahr 240.400 kg eingesammelt. Dies entspricht einem Durchschnitt von 20.033 kg / Monat. Die Altpapiertonnen werden kostenlos von der Gemeinde zur Verfügung gestellt. Zusammen mit dem Altpapier wird auch das Glas eingesammelt. Hier reicht es aus, wenn man eine Kiste mit dem gesammelten Glas neben die blaue Tonne setzt.

#### Valorlux

Im Bereich Valorlux (collecte PMC) findet die Sammlung alle zwei Wochen jeweils an einem Mittwoch statt und





## GEMEINDELEBEN | VIE COMMUNALE

dies nicht nur in Wiltzer Gemeinde sondern auch in Winseler. Für eine Tour ist ein Lastwagen mit einem Fahrer und 2 Beifahrern im Einsatz und es werden jährlich 85.540kg Plastik eingesammelt. Eine Tour (Hausmüll, Altpapier oder Valorlux) beträgt pro Lastwagen rund 135km und geht von Vianden nach Wiltz, anschliessend zur Mülldeponie und wieder zurück zum Firmensitz nach Vianden. Auch die Valorluxtüten werden kostenlos von der Gemeindeverwaltung zur Verfügung gestellt.

### Sperrmüll

Sperrmüll wird nur alle 3 Monate auf Anfrage (mindestens 3 Tage im Voraus) unter der Telefonnummer

95 99 39 58) hin eingesammelt. Dies geschieht an einem Samstag und es werden alle Gemeinden angefahren, welche eine Konvention mit dem SIDEC unterschrieben haben. In Wiltz wird circa eine Stunde mit einem Fahrer und zwei Beifahrern benötigt und es kommen jährlich 16m<sup>3</sup> zusammen. Die hier anfallenden Kosten belaufen sich auf 60€ / m<sup>3</sup> (gültig ab Mitte des Jahres 2013).

### Restmülltour für Betriebe

Speziell für die Betriebe, Restaurants, Schulen, usw. wird jeden Donnerstag eine Restmülltour organisiert. Hier ist ein Lastwagen mit einem Fahrer und 2 Beifahrern im Einsatz. Auch hier werden die Gemeinden des SIDEC alle

zusammen angefahren. In Wiltz wird bei 30 verschiedenen „Kunden“ der Restmüll aus 660 und 1100l-Containern abgeholt.

### „Superdreckskescht“

Die Superdreckskescht ist vier Mal jährlich in Wiltz. Die nächste Sammlung findet am 9. Juli 2013 von 9 bis 12 Uhr in Wiltz bei der Gemeinde und von 9 bis 17 Uhr im Deschenspesch in Niederwiltz statt.

Der neue Abfallkalender (gültig ab Mai 2013) ist dieser Zeitung beigelegt oder kann im Internet unter [www.wiltz.lu](http://www.wiltz.lu) heruntergeladen werden.

*Text und Fotos: Michèle Clees*

### Appel aux citoyens

Wiltz, la capitale des Ardennes se veut un point d'attraction régional et accueille bon nombre de visiteurs venant de la région durant toute l'année et venant de l'étranger durant la saison touristique. Le collège échevinal souhaite rappeler que le règlement communal exige d'entreposer les poubelles sur votre propriété privée et ceci d'une manière invisible de l'extérieur.

Nous vous invitons à déposer vos poubelles le jeudi soir après 20.00 heures ou le vendredi matin avant 6.00 heures sur le trottoir devant votre maison et de les enlever dans les meilleurs délais après le passage du camion de vidange des poubelles.

Merci de votre compréhension.



## GEMEINDELEBEN | VIE COMMUNALE

### D'NOPESCHFEST ZU WOOLTZ 2013

#### D'Nopischfest zu Wooltz 2013

Den 31. Mee ass den „Internationale Nopisch-Dag“. Dëst Joer ass d'Gemeng Wooltz och dobäi. „D'Commission d'Intégration“ von der Gemeng géif et begrëisse wann d'Awoaner an hirer Strooss oder an hirem Quartier deen Dag géife feieren.

D'Nopisch-Fest gëtt d'Geleeënheet sech ze treffen, mateneen ze schwätzen an sech doduerch einfach besser kennen ze léieren. Et wäer flott wann op e poar Plazen a Wooltz Lekt zesummen d'Initiativ géifen holen an hir Noperen op ee gemitlechen Owend invitéieren, bei engem Patt, oder eppes Klenges z'essen, flott Musik oder aneren Aktivitéiten, ewer viron allem bei gudder Laun.

Dëscher, Bänke, Barrièren, Ballons, T-Shirts sou wéi och Invitatounskarten kënnen gratis, vun de Lekt déi d'Nopeschfest organiséieren, op der Gemeng beim Biergeramt bis de 27.05.2013 ugefrot ginn wann dat néideg ass. **(Tel: 95 99 39 1)**

#### La fête des voisins à Wiltz en 2013

Le 31 mai, c'est la «Journée Internationale du Voisinage». Cette année, la ville de Wiltz sera également de la partie. La Commission d'Intégration de la commune de Wiltz serait heureuse de voir cette fête se dérouler dans plusieurs rues et quartiers de notre ville.

Cette fête donne l'occasion de se rencontrer de manière informelle, de parler ensemble et de faire meilleure connaissance dans le voisinage. Ce serait chouette de trouver quelques initiateurs qui seraient d'accord d'inviter ensemble leurs voisins à une soirée conviviale, pour boire un

verre ensemble, éventuellement pour manger un petit bout et cela avec de la musique ou d'autres activités, mais surtout dans une bonne humeur.

En cas de besoin, les initiateurs peuvent demander gratuitement des bancs, des tables, des barrières, des ballons, des t-shirts ainsi que des cartes d'invitation auprès du bureau des citoyens de la commune jusqu'au 27.05.2013. **(Tél: 95 99 39 1)**

#### Das Nachbarschafts-Fest in Wiltz in 2013

Am 31. Mai ist der „Internationale Tag der Nachbarschaft“. Die Integrations-Kommission der Gemeinde würde es begrüßen, wenn die Einwohner an diesem Tag in ihrer Straße, oder

in ihrem Stadtviertel, feiern würden. Das Nachbarschaft-Fest gibt die Gelegenheit sich zu treffen, miteinander zu reden und sich so besser kennen zu lernen. Es wäre schön wenn an vielen Orten der Stadt einige Leute zusammen die Initiative ergreifen würden ihre Nachbarn zu einem gemütlichen Abend einzuladen, bei einem guten Glas oder einem kleinen Häppchen, flotter Musik oder anderen Aktivitäten, aber vor allem bei guter Laune.

Wenn es notwendig ist können Tische, Bänke, Barrieren, Ballons, T-Shirts sowie Einladungskarten von den Initiatoren beim *Biergeramt* der Gemeinde bis zum 27.05.2013 angefragt werden. **(Tel: 95 99 39 1)**

**Dëst Joer an de Stroossen an an de Quartier'ën vu Wooltz!  
Cette année, dans les rues et les quartiers de Wiltz!  
Dieses Jahr in den Straßen und Stadtteilen von Wiltz!**

#### LA «FÊTE DES VOISINS», COMMENT ÇA MARCHE ?

Parlez de la Fête des Voisins à vos voisins et impliquez-les dans l'organisation. Répartissez les tâches.

Commandez des tables, bancs, barrières, cartons d'invitation, T-Shirts et ballons auprès du bureau de la population de la commune.

Trouvez le bon endroit pour organiser la Fête des Voisins: le hall d'entrée, le garage, le jardin, la cour, le trottoir...

Prévoyez des boissons (avec et sans alcool: pensez aux enfants!), de quoi grignoter (chips, biscuits salés, dips...). Le mieux c'est quand tout le monde contribue à la constitution du buffet. Pensez aussi à la décoration et à la musique (mais attention de ne pas vous fâcher avec les voisins qui ne participent pas à la fête)!

Le but de la Fête des Voisins est de mieux connaître ses voisins: faites le premier pas et présentez-vous. Les plus timides vous en seront reconnaissants. Ne soyez pas spectateur de la Fête des Voisins, impliquez-vous et participez pleinement.



# la fête des voisins

Vendredi 31 mai 2013

nopeschfest

Freideg, den 31. Mee 2013



[www.noper.lu](http://www.noper.lu)

## ARBEITEN | TRAVAUX

### Instandsetzung der «Rue des Charretiers/Rochers»

Aufgrund des außergewöhnlich langen und strengen Winters kamen die für Beginn Januar geplanten Straßenbauarbeiten in der Rue des Charretiers/Rochers nicht richtig in Gang. Nun Anfang Mai haben die Arbeiten endlich angefangen. Auf dem ersten Bauabschnitt zwischen der Rue de la Fontaine und dem Platz, der die Rue des Rochers mit der Rue des Charretiers verbindet, konnten im schwierigen Gelände bereits der Regenwasser und Schmutzwasserkanal, sowie alle Netze erneuert werden.

Um die Durchfahrt der „Skoda Tour de Luxembourg“ Mitte Juni

nicht zu gefährden, verlagert das Bauunternehmen seine Arbeiten nun in die Rue des Rochers. Dies stellt eine Planänderung dar, denn vor dem Wintereinbruch, wollte man noch die gesamte Rue des Charretiers als erstes erneuern.

### Neugestaltung des Tals Weierwee

Wie man seit einigen Tagen beobachten kann, hat das Unternehmen F.S.W. aus Wiltz, den Turm sowie die Überführung des Liftes, welche in wenigen Wochen den Weierwee bzw. die das Parkhaus CIPA mit der Fußgängerzone verbinden werden, montiert und errichtet. Bis Mitte Juli wird nun noch der Weg zum Lift als auch noch der Durchgang im Haus 49, Grand-Rue fertig gestellt als auch

der Lift im Turm montiert. Ab Sommer ist dann die Grand-Rue der Stadt Wiltz um ein Vorzeigeprojekt reicher.

### Der Panzer ist umgezogen

Bedingt durch den neuen Verlauf der Kreuzung „Place des Martyrs“ musste vor kurzem der dort ausgestellte amerikanische Panzer mit Hilfe eines Mobilkranes auf ein Transportfahrzeug verladen werden.

Er befindet sich momentan auf dem ehemaligen Gelände der „Circuit Foil“, wo er restauriert wird.

Währenddessen schreiten die Arbeiten in der „Route d’Ettelbruck“ zügig voran.



Der neue Lift im Weierwee nimmt Formen an



Der Panzer zieht um

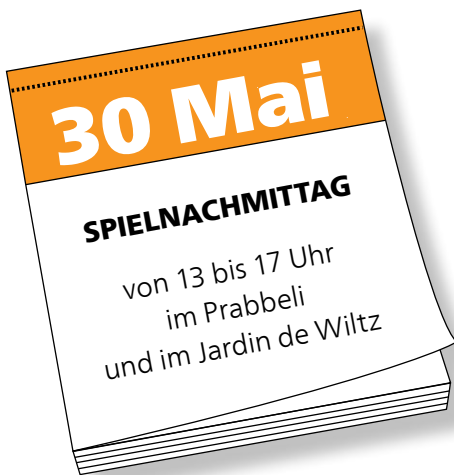


## WILLKOMMEN AUF DEN SEITEN DES KANNERBUREAU WOOLTZ!

Liebe Leser und Leserinnen,

Hier werden in Zukunft Berichte und Artikel erscheinen, die Kinder der Gemeinde Wiltz im Kannerbureau verfasst haben.

Dieses Mal erzählen sie von einigen ihrer Tätigkeiten im Kannerbureau: dem Spielplatz-Check und dem Treffen mit der Chefköchin der Maison Relais Stefanie Lippert.



Am Freitag dem 30. Mai, organisiert das Kannerbureau einen Spielnachmittag von 13 bis 17 Uhr im Prabbeli und im Jardin de Wiltz.

Alle Kinder (bis 12 Jahre) sind eingeladen. Ihr könnt jederzeit vorbeikommen und mitspielen.

Eure Eltern dürfen auch mitspielen.

Für weitere Fragen und Anmeldungen bitte anrufen unter Kannerbureau Wooltz, Tel.: 95 77 20

### BESUCH DER SPIELPLÄTZE FÜR DEN SPIELPLATZ-CHECK

Verfasserinnen des Artikels:  
Noémie (10) und Roxsan (10)

Guten Tag liebe Leser,

der Spielplatz-Check ist ein Projekt in dem wir die Spielplätze bewerten. Zusammen mit dem Kannerbureau haben wir Kinder bereits folgendes gemacht:

**Am 19. März** trafen Kinder sich um zu bereden wie ein perfekter Spielplatz aussehen soll. Der perfekte Spielplatz braucht:

Wasserspiele, Schaukeln, Rutschbahnen, Trampoline, eine Seilbahn, einen Sandkasten, ein Fußballfeld und einen Basketballkorb, Sitzbänke, ein Baumhaus, ein Klettergerüst, ein

Drehkarussell und eventuell auch ein Labyrinth zum Versteck spielen und Fahrwege für Fahrräder, Rollerskates und Skateboards. Aber am wichtigsten ist für uns Kinder auf dem Spielplatz, dass es sauber und sicher ist, dass die Spielsachen nicht kaputt sind und dass es genug Schaukeln gibt. Auch wichtig ist es, dass alle Kinder in jedem Alter dort spielen können. So kann auch die kleine Schwester oder der kleine Bruder mitspielen. Nach diesem Gespräch haben wir eine Liste erstellt, mit der wir die Spielplätze bewerten können, die nennen wir Checkliste.

**Am 26. März** traf sich das Kannerbureau mit den Kindern um den ersten Spielplatz zu bewerten. Wir haben den Spielplatz bei der Tennishalle besucht und haben alle Spiele getestet. Alle Spiele sind wirklich gut und es gibt Spiele und Klettergerüste für jedes Alter. Wir haben alles ausprobiert,





**WILLKOMMEN AUF DEN SEITEN DES KANNERBUREAU WOOLTZI!**

obwohl es sehr kalt war. Wir waren vor allem von der wackelnden Brücke begeistert. Auch das kleine Trampolin ist sehr stabil, wir konnten sogar zu fünf Kinder darauf stehen. Schade nur, dass es keine Bäume gibt, auf die man klettern oder im Sommer in ihrem Schatten sitzen kann. Allgemein ist es aber ein guter Spielplatz!

**Am 28. März** wurde der Spielplatz im Simonspark bewertet. Dabei ist uns aufgefallen, dass die Tafel in der Baumschule neu gemacht werden muss. Trotzdem kann man dort bei gutem Wetter gut Picknick machen, weil es Tische und Sonnenschirme gibt. Positiv im Park ist, dass man den Spielparcours gut besteigen kann und viel Spaß daran hat.

Wir würden uns aber wünschen, dass anstatt dem Mulch, Gras um die Spielgeräte wachsen würde, das sieht nämlich schöner aus. Das Holzgerüst unten im Park ist auch gut zum Picknicken und zum Klettern. Es gibt auch einen Baum im Park den man besonders gut hochklettern kann. Der Supermarkt Smatch ist nicht weit weg,




allerdings muss man über die Straße gehen, wenn man kurz was kaufen will, also auch gut aufpassen! Es gibt viel Platz um einen Grill aufzustellen und es ist super, dass die meisten Geräte aus Holz sind. Insgesamt haben wir den Spielplatz als gut bewertet.

**Am 4. April** haben wir den Spielplatz beim Kannerbureau unter die Lupe genommen: dabei ist uns aufgefallen, dass viele Sitzbänke da sind und es gemütlich ist auf dem Hügel. Auch weil keine Straße in der Nähe ist und der Spielplatz von einer Hecke umrandet ist, ist es ruhig. Die Spielgeräte sind ok, aber manche Dinge sind kaputt. Es gibt eine sehr coole Schaukel, die uns



besonders gut gefällt, weil man da auch zu mehreren Kindern schaukeln kann. Es gibt Spiele für große Kinder, aber auch einen Tunnel und eine Rutsche für kleine Kinder. Unsere Checkliste wird immer wieder verbessert. In den nächsten Wochen wollen wir noch weitere Spielplätze besuchen, um später eine Top-10-Liste der besten Spielplätze zu machen. Wir werden bald wieder berichten!



  
**Artikel 13  
der Kinderrechtskonvention\*:**

Du hast das Recht dich zu informieren. Man hindert dich nicht daran, deine Meinung mündlich oder schriftlich, bildlich oder musikalisch auszudrücken. Deine Meinungsfreiheit wird dabei die Würde des anderen nicht verletzen.



**WILLKOMMEN AUF DEN SEITEN DES KANNERBUREAU WOOLTZ!**



**TREFFEN MIT DER KÖCHIN STEFANIE LIPPERT AUS DER MAISON RELAIS**

Verfasser: Robert (11) und Mara (10)

Im Kannerbureau haben sich Kinder aus der Maison Relais am 22. März mit der Köchin der Maison Relais Stefanie Lippert versammelt, um über das Essen in der Kantine zu reden. Wir haben 6 Punkte besprochen und sind zu folgendem Ergebnis gekommen:

1. Wir haben Steff gefragt, ob wir bestimmen dürfen, was in der Kantine gegessen wird. Wir haben ihr eine Rezeptkiste vorgeschlagen. Die Kinder werfen Rezepte in die Kiste und dann kann die Köchin sehen was sie nehmen kann und darf, weil sie uns erklärt hat, dass sie auf das Geld und auf eine gesunde Ernährung achten muss. Einmal pro Woche kriegt sie die Rezeptkiste und wählt ein Rezept aus.
2. Wir würden gerne zwischen verschiedenen Soßen wählen, wenn es Nudeln gibt. Steff meinte, dass das schwer ist weil sie die einzige Köchin

ist. Die Kinder können aber im Voraus wählen, welche Soße sie gerne essen würden in einer Umfrage, so kann Steff die meist gefragte Soße vorbereiten.

3. Uns fehlt in der Kantine die Benennung des Essens. Oft wissen wir nicht, was es gibt, und die kleinen Kinder können auch noch nicht lesen. So haben wir vorgeschlagen, kleine Bilder für die verschiedenen Gerichte zu malen, die man auf den Buffet-Tisch kleben kann. So wissen alle, was es an dem Tag zu Essen gibt. Zum Beispiel: wir malen ein Schwein wenn es Schweinefleisch gibt, damit auch die Kinder das wissen, die kein Schweinefleisch essen. Die Köchin war einverstanden.

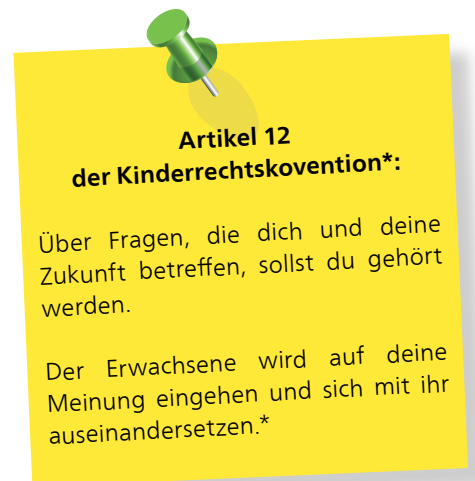
4. Wir haben vorgeschlagen, dass auch die Eltern mal kochen in der Kantine. Steff meinte, das geht nicht, weil es ganz strenge Hygienevorschriften gibt in der Küche. Nur das Personal allein darf dort arbeiten. Aber Steff hat uns vorgeschlagen, im Monat Mai eine Grillparty draußen im Schulhof zu machen, zu der auch unsere Eltern etwas vorbereiten können. Das finden wir eine sehr gute Idee und freuen uns darauf.

5. Wir wollen eine Bewertung des Essens einführen: nach jedem Essen kreuzen die Kinder auf einem Stück Papier an, wie viele Sterne sie dem Essen geben wollen. Dann kann die Köchin sich die Bewertung am Ende ansehen und wissen, ob es den Kindern geschmeckt hat. Das fand die Köchin auch eine gute Idee.

6. Am Ende wollten wir auch noch wissen, ob wir um 16 Uhr beim Obstessen auch anstatt Wasser und Tee, heiße Schokolade trinken dürfen. Steff meinte, dass wir das mit den Erziehern diskutieren müssen, weil sie dafür nicht zuständig ist, aber dass

sie es eigentlich nicht gut findet, süße Getränke anzubieten. Diese schaden unserer Gesundheit und unseren Zähnen, daher ist das nicht gut. Aber ab und zu, zum Beispiel bei Festen, kann man auch heiße Schokolade anbieten.

Dies haben wir mit Steff vereinbart und finden es super, dass sie probiert unsere Wünsche zu erfüllen! Vielen Dank!



\*Text: Rodesch-Hengesch Marie Anne & Ombuds-Comité fir d’Rechter vum Kand (ORK).

Wenn ihr neugierig geworden seid und euch auch beteiligen wollt, dann kommt gerne ins Kannerbureau um euch mehr Informationen zu besorgen, oder ruft einfach an.

**Liebe Grüße, Paulina**

**KANNERBUREAU WOOLTZ**  
 10, rue du X Septembre  
 L-9560 Wiltz  
 Tél.: (+352) 95 77 20  
 E-mail:  
 kannerbureau.wiltz@gmail.com

## JUGEND | JEUNESSE

### KANNERSUMMER

#### Liebe Kinder und Eltern,

das Warten hat bald ein Ende, die Sommerferien stehen vor der Tür.

Während den drei Wochen vom **22. Juli bis 09. August** findet der diesjährige „Kannersummer“ statt, hier hat Langeweile garantiert keine Chance... Einfach nur Kind sein, eintauchen in eine Welt voller Abenteuer, Fantasie, Kunst, Spiel und Spaß.

Im „Kannersummer“ hat ihr Kind die Möglichkeit an einem vielfältigen Angebot von Aktivitäten teilzunehmen, sich von Schule und Hausaufgaben zu erholen, Neues auszuprobieren, kreativ und aktiv zu sein. Wir freuen uns Ihnen das diesjährige Programm vorzustellen, das in Zusammenarbeit mit dem Jugendhaus Wiltz, der Maison Relais Palleramma, dem Centre Oasis, COOPERATIONS und der Gemeinde Wiltz entstanden ist.

**Die Anmeldung** erfolgt über das Formular das Sie sich bei der Ateliersübersicht ausschneiden können. Dieses Formular kann auch auf den Internetseiten [www.cooperations.lu](http://www.cooperations.lu) und [www.wiltz.lu](http://www.wiltz.lu) heruntergeladen werden und wird an Palleramma verschickt. Die Verrechnung der Aktivitäten, der Tagesbetreuung und des Essens erfolgt über die Chèque Service Karte. Diese ist obligatorisch und wird von Ihrer Gemeinde ausgestellt. Weitere Informationen finden Sie auf [www.chequeservice.lu](http://www.chequeservice.lu).

Bitte melden Sie Ihr Kind bis zum **12. Juli**, anhand des Anmeldeformulars bei der Maison relais Palleramma an. Sie erhalten nach einigen Tagen eine Bestätigung.

**Bei Fragen können Sie am 2., 4., 9. und 11. Juli von 8:00 bis 12:00 Uhr an den Informationsstunden im Büro der Maison Relais Palleramma 10, rue du X Septembre teilnehmen oder unter 691 74 36 11 anrufen.**

**Die Ateliers** sind nach Altersgruppen eingeteilt. Ein Atelier läuft die ganze Woche, vormittags kann ein anderes Atelier als nachmittags gewählt werden.

Jeden Freitag wird im Kinder-Café ab 17 Uhr alles ausgestellt und vorgeführt was über die Woche in den einzelnen Ateliers entstanden ist. Eltern, Grosseltern, Freunde, Geschwister sind herzlich eingeladen mit den Kindern und Künstlern die Woche abzuschliessen. Ein Highlight dieses Jahr ist die Zaubershow mit Christian Levey die an jedem Freitag um 17:30 Uhr stattfinden wird.

#### Chers enfants et parents,

bientôt, l'attente prend fin, les vacances d'été s'approchent.

Cette année le «Kannersummer» se tiendra du **22 juillet au 09 août** et vos enfants vont sûrement y trouver leurs intérêts... Ici, chacun a le droit d'être enfant, accéder dans un monde plein d'aventures, fantaisie, art, jeu et plaisir.

Au „Kannersummer“ vos enfants auront la possibilité de participer aux activités aussi nombreuses que variées, oublier école et devoirs, découvrir des nouveautés, être créatifs et actifs. Nous sommes donc heureux de vous présenter le programme en collaboration avec la maison des jeunes Wiltz, la maison relais Palleramma, le centre Oasis, COOPERATIONS et de la commune de Wiltz.

**Les inscriptions** se font à l'aide de la fiche se trouvant à côté du calendrier des ateliers. Vous pouvez également télécharger la fiche d'inscription sur le site [www.cooperations.lu](http://www.cooperations.lu) ou [www.wiltz.lu](http://www.wiltz.lu), les fiches seront envoyé au Palleramma. Les ateliers, l'accueil et les repas sont facturés selon le système du chèque service. La carte chèque service est obligatoire, elle est délivrée par votre commune. Plus d'informations concernant le chèque service sur [www.chequeservice.lu](http://www.chequeservice.lu).

Veillez inscrire votre enfant à la maison relais Palleramma au plus tard jusqu'au **12 juillet**, à l'aide du formulaire d'inscription. Vous recevrez une confirmation dans les jours qui suivent.

**Si vous avez des questions participez aux heures d'informations le 2, 4, 9 et 11 juillet entre 08h00 et 12h00 au bureau de la Maison Relais Palleramma, 10, rue du X Septembre, ou téléphonez au 691 74 36 11.**

**Les ateliers** sont divisés en catégorie d'âges. L'inscription dans un atelier compte toute la semaine, vous pouvez choisir entre différents ateliers pour la matinée et l'après midi.

Chaque vendredi à 16h00, tous les membres de la famille, voisins et copains sont les bienvenus au Kinder-Café, ici les ateliers vont présenter leur travail de la semaine. Un «Highlight» cette année est le spectacle de magie avec Christian Levey qui aura lieu tous les vendredis à 17h30 au Kanner-Café.



JUGEND | JEUNESSE

KANNERSUMMER

PALLERAMMA

4 bis 12 Jahre  
4 à 12 ans



Liebe Kinder, liebe Eltern,

Um den Kindern, die an den Aktivitäten des Kannersummer teilnehmen eine Tagesbetreuung zu ermöglichen, bieten wir Ihnen eine Betreuung zwischen 08.00 und 18.00 Uhr an. Zum Angebot gehören die Transfers zu den Ateliers sowie die Mahlzeiten (Frühstück, Mittagessen, Zwischenmahlzeiten). Die Kinder werden von unseren Erziehern im Prabbeli (8, rue de la Montagne – Wiltz) betreut.

Chers enfants, chers parents,

Afin de garantir un encadrement pour les enfants inscrits aux activités Kannersummer, la maison relais Palleramma vous propose un accueil entre 08.00 à 18.00 heures, les transferts vers les ateliers et les repas (petit-déjeuner, déjeuner et collations). L'accueil sera assuré par nos éducateurs au Prabbeli (8, rue de la Montage, Wiltz).

SPILL, SPORT A SPAASS

9 bis 12 Jahre  
9 à 12 ans



Willst du dich einmal wie Harry Potter fühlen, zwei Tage wie ein Pirat leben oder gar Kim Possibles Assistent sein, dann melde dich für eine Woche an und sei dabei wenn Gelände- und Waldspiele sowie Rallyes von den Animatoren des Jugendhauses organisiert werden. **Übernachtung an Donnerstagen** mit passenden Nachtspielen.

Si tu veux te sentir une fois comme Harry Potter, vivre deux jours comme un pirate ou même être l'assistant de Kim Possibles, alors réserve ta place pour une semaine pleine d'aventure. Jeux en forêt, Rallyes et chasses aux trésors sont différentes activités préparées et organisées par les animateurs de loisirs de la maison des jeunes. **Nuitée** avec des activités spécifiques **chaque jeudi**.

KINDER-CAFÉ

8 bis 12 Jahre  
8 à 12 ans



Hier kannst du zusammen mit Oasis leckere Desserts aus aller Welt zubereiten und diese anschließend ganz frisch im Kinder Café, Freunden und Eltern servieren.

Avec Oasis, tu as la possibilité de préparer des desserts délicieux, des variations venant de différentes cultures. Tu serviras celles-ci à tes copains et parents au Kinder-Café.

DE KANNERSUMMER GËTT ORGANISÉIERT VUN:



Maison Relais  
Palleramma



KREATIV FABRIK

4 bis 12 Jahre  
4 à 12 ans



Hier ist alles möglich, du kannst mit verschiedensten Materialien und Farben deiner Fantasie freien Lauf lassen. Künstler werden dir zeigen was du alles mit deiner Kreativität gestalten kannst. **Maurizio Ruspetti Bentivegna** aus Italien die drei Wochen dabei und **Majella Clancy** aus Irland eine Woche.

Ici tu peux laisser libre cours à tous tes idées pleines de fantaisie avec des matériaux et couleurs selon ton choix. Des artistes vont te montrer ce que tu peux faire avec tout ta créativité. **Maurizio Ruspetti Bentivegna** de l'Italie est présent trois semaine et **Majella Clancy** d'Irlande une semaine.

BAUPIRATEN

9 bis 12 Jahre  
9 à 12 ans



Tauche ein in eine Welt wo Hammer und Säge aus deiner Fantasie riesiges erschaffen lassen.

Zusammen mit dem Atelier Art werden künstlerische Holzskulpturen errichtet, die bis zur «Nuits des Lampions» stehen bleiben.

Plonge dans un monde où marteau et scie créés des énormes installations.

En collaboration avec Atelier Art des sculptures en bois seront construites et exposés à la «Nuits des Lampions».

JUGEND | JEUNESSE

KANNERSUMMER

ZIRKUS DINKY

4 bis 12 Jahre  
4 à 12 ans



Zusammen mit **Martina Thaler** kannst du Akrobatik in verschiedensten Formen, jonglieren, balancieren auf einem Ball, Menschenpyramide, und vieles mehr ausprobieren.

Übe ein wenig und begeistere dann deine Eltern und Freunde Freitags im Kinder-Café mir einer atemberaubenden Show.

Ensemble avec **Martina Thaler** tu peux faire connaissance avec l'acrobatie dans ses différentes formes, jongler, tenir en équilibre sur un ballon, une pyramide humaine etc.

Un peu d'entraînement et passionnés tes parents et tes amis vendredi au «Kinder-Café» dans un spectacle fantastique.

RASENDER REPORTER

7 bis 12 Jahre  
7 à 12 ans



Bist du neugierig, willst alles wissen und sehen? Hier ist deiner Neugier keine Grenze gesetzt. In den ersten beiden Wochen werden die Reportagen zusammen mit **Katrin Vierkant** in Siebdrucktechnik erstellt. In der letzten Woche wird **Jessica Theis** euch digitale Fotografie näher bringen. Auch Einblicke in Video und Radio sind vorgesehen.

Tu es curieux et tu veux tout dénicher, ici ta curiosité ne trouve pas de limites. Au cours des deux premières semaines, les reportages seront créés avec **Katrin Vierkant** en technologie de sérigraphie. Dans la dernière semaine **Jessica Theis** va vous rapprocher la photographie numérique. Egalement des aperçus dans la vidéo et la radio sont prévus.

SPIELKISTE

4 bis 12 Jahre  
4 à 12 ans



Hier sind Groß und Klein zusammen und können gemeinsam spielen. Ballspiele, Geländespiele, Naturerfahrungsspiele oder Spaziergänge sind möglich.

Ici petits et grands joueront ensemble. Jeux de balles, jeux de plein air, promenades ou des jeux de découverte de la nature.

THEATER LABO

4 bis 12 Jahre  
4 à 12 ans



Der Professor Foldingue benötigt eure Hilfe beim Erforschen von außergewöhnlichen Materialien. Mit ein bisschen Fantasie seid ihr ihm mit Sicherheit die besten Assistenten.

Außerdem kannst du dir im Labor so einige komische Personen erschaffen. Sei gespannt auf eine Reise in eine andere Welt mit **Betzy Dentzer**.

Le Professeur Foldingue a besoin de votre aide pour explorer des matériaux inhabituels. Avec un peu d'imagination, vous serez son meilleur assistant.

Aussi pouvez-vous créer des drôles de personnages au laboratoire. Avec **Betzy Dentzer** le voyage dans un autre monde sera intéressant.

MUSIK

9 bis 12 Jahre  
9 à 12 ans



Lass dich überraschen was man aus alten luxemburgischen Liedern, Geschichten und Sprüchen alles machen kann. **Micky Thein** und **David Galassi** nehmen dich mit auf eine Reise voller Rhythmus und Spaß.

Laisse-toi surprendre de ce que tu peux faire avec des vieilles chansons, contes et fables luxembourgeoises. **Micky Thein** et **David Galassi** vont t'emmener dans un monde plein de rythme et de plaisir.

ZAUBERSHOW



**Christian Lavey** tritt mit seinen Shows in verschiedenen Theatern in Europa auf. Mit seiner Show „Eine Reise ins Reich der Illusionen“ tourte er durch Deutschland, im Kannersommer wird er für uns an jedem Freitag um 17:30 Uhr auf-treten. Jeder ist willkommen, Eltern, Großeltern, Geschwister, Freunde.

**Christian Lavey** se produit avec ses spectacles dans différents théâtres en Europe. Avec son spectacle «Eine Reise ins Reich der Illusionen» a-t-il fait une tournée en Allemagne, pour le «Kannersommer» il a préparé un spectacle pour nous qui se déroule tous les vendredis à 17h30. Tout le monde est le bienvenu, parents, grands-parents, frères et sœurs et amis.

| Ateliers           |                         | Alter                | <input checked="" type="checkbox"/> | <input checked="" type="checkbox"/> | Anmeldeformular / Fiche d'inscription |  |    |
|--------------------|-------------------------|----------------------|-------------------------------------|-------------------------------------|---------------------------------------|--|----|
| 22. bis 26. Juli   | 9:30 - 12:30            | Theater              | 7 bis 10                            | <input type="checkbox"/>            | T                                     | <p><b>Bitte Ateliers zwei Mal ankreuzen</b><br/><b>Cochez les ateliers deux fois s.v.p.</b></p> <p>Name   Nom ..... Vorname   Prénom .....</p> <p>Sozialversicherungsnummer   Matricule .....</p> <p>Adresse .....</p> <p>Zu kontaktierende Person im Falle eines Notfalls<br/>Personne à contacter en cas d'urgence .....</p> <p>Telefon- und Handynummer<br/>Numéro téléphone et portable .....</p> <p>Name des Vormunds   Nom du tuteur .....</p> <p>Benötigen Sie eine Tagesbetreuung<br/>Avez-vous besoin d'un accueil</p> <p>Ja   Oui <input type="checkbox"/>      Nein   Non <input type="checkbox"/></p> <p>Die Maison relais Palleramma wird sich mit ihnen in Verbindung setzen um die Details der Tagesbetreuung zu klären.<br/>Pallaramma va vous contacter pour voir les détails de l'accueil.</p> <p><b>Wenn Sie nicht damit einverstanden sind dass Fotos von ihrem Kind, auf Internetseiten der Organisatoren oder in der nationalen Presse veröffentlicht werden, bitten wir Sie das schriftlich mitzuteilen   Si vous n'acceptez pas que les photos de votre enfant seront publiées sur les sites internet des organisateurs, ou dans la presse nationale, veuillez en signaler par écrit .</b></p> <p>Unterschrift   Signature .....</p> <p><b>Die Einschreibung erfolgt bis zum 12. Juli nur über:</b><br/><b>Les inscriptions se font jusqu'au 12 juillet par:</b></p> <p>Maison relais Palleramma<br/>10, rue du X Septembre<br/>L-9560 Wiltz<br/>Tel.: 691 743 611</p> |    |
|                    |                         | Spielkiste           | 4 bis 12                            | <input type="checkbox"/>            | SK                                    |  |    |
|                    |                         | Kreativ Fabrik       | 4 bis 6                             | <input type="checkbox"/>            | KF                                    |  |    |
|                    |                         | Rasender Reporter    | 7 bis 12                            | <input type="checkbox"/>            | RR                                    |  |    |
|                    |                         | Die Baumeister       | 9 bis 12                            | <input type="checkbox"/>            | B                                     |  |    |
|                    | 14:00 - 17:00           | Theater              | 4 bis 6                             | <input type="checkbox"/>            | T                                     |  |    |
|                    |                         | Spielkiste           | 4 bis 12                            | <input type="checkbox"/>            | SK                                    |  |    |
|                    |                         | Kreativ Fabrik       | 7 bis 12                            | <input type="checkbox"/>            | KF                                    |  |    |
|                    |                         | Rasender Reporter    | 7 bis 12                            | <input type="checkbox"/>            | RR                                    |  |    |
|                    |                         | Die Baumeister       | 9 bis 12                            | <input type="checkbox"/>            | B                                     |  |    |
|                    |                         | Kinder Café          | 8 bis 12                            | <input type="checkbox"/>            | KC                                    |  |    |
|                    |                         | Spiel, Sport a Spass | 9 bis 12                            | <input type="checkbox"/>            | SSS                                   |  |    |
|                    | 29. Juli bis 02. August | 9:30 - 12:30         | Zirkus                              | 4 bis 6                             | <input type="checkbox"/>              |  | Z  |
|                    |                         |                      | Spielkiste                          | 4 bis 12                            | <input type="checkbox"/>              |  | SK |
| Kreativ Fabrik     |                         |                      | 7 bis 12                            | <input type="checkbox"/>            | KF                                    |  |    |
| Rasender Reporter  |                         |                      | 7 bis 12                            | <input type="checkbox"/>            | RR                                    |  |    |
| Die Baumeister     |                         |                      | 9 bis 12                            | <input type="checkbox"/>            | B                                     |  |    |
| Musik              |                         |                      | 9 bis 12                            | <input type="checkbox"/>            | M                                     |  |    |
| 14:00 - 17:00      |                         |                      | Zirkus                              | 7 bis 12                            | <input type="checkbox"/>              | Z  |    |
|                    |                         | Spielkiste           | 4 bis 12                            | <input type="checkbox"/>            | SK                                    |  |    |
|                    |                         | Kreativ Fabrik       | 4 bis 6                             | <input type="checkbox"/>            | KF                                    |  |    |
|                    |                         | Rasender Reporter    | 7 bis 12                            | <input type="checkbox"/>            | RR                                    |  |    |
|                    |                         | Die Baumeister       | 9 bis 12                            | <input type="checkbox"/>            | B                                     |  |    |
|                    |                         | Kinder Café          | 8 bis 12                            | <input type="checkbox"/>            | KC                                    |  |    |
|                    |                         | Spiel, Sport a Spass | 9 bis 12                            | <input type="checkbox"/>            | SSS                                   |  |    |
| 05. bis 09. August |                         | 9:30 - 12:30         | Zirkus                              | 4 bis 6                             | <input type="checkbox"/>              | Z  |    |
|                    | Spielkiste              |                      | 4 bis 12                            | <input type="checkbox"/>            | SK                                    |  |    |
|                    | Kreativ Fabrik          |                      | 7 bis 12                            | <input type="checkbox"/>            | KF                                    |  |    |
|                    | Rasender Reporter       |                      | 7 bis 12                            | <input type="checkbox"/>            | RR                                    |  |    |
|                    | 14:00 - 17:00           | Zirkus               | 7 bis 12                            | <input type="checkbox"/>            | Z                                     |  |    |
|                    |                         | Spielkiste           | 4 bis 12                            | <input type="checkbox"/>            | SK                                    |  |    |
|                    |                         | Kreativ Fabrik       | 4 bis 6                             | <input type="checkbox"/>            | KF                                    |  |    |
|                    |                         | Rasender Reporter    | 7 bis 12                            | <input type="checkbox"/>            | RR                                    |  |    |
|                    |                         | Kinder Café          | 8 bis 12                            | <input type="checkbox"/>            | KC                                    |  |    |
|                    |                         | Spiel, Sport a Spass | 9 bis 12                            | <input type="checkbox"/>            | SSS                                   |  |    |

## AUSBILDUNG | ENSEIGNEMENT

### WILTZ, UN PÔLE D'ÉDUCATION NATIONAL ET DésORMAIS INTERNATIONAL

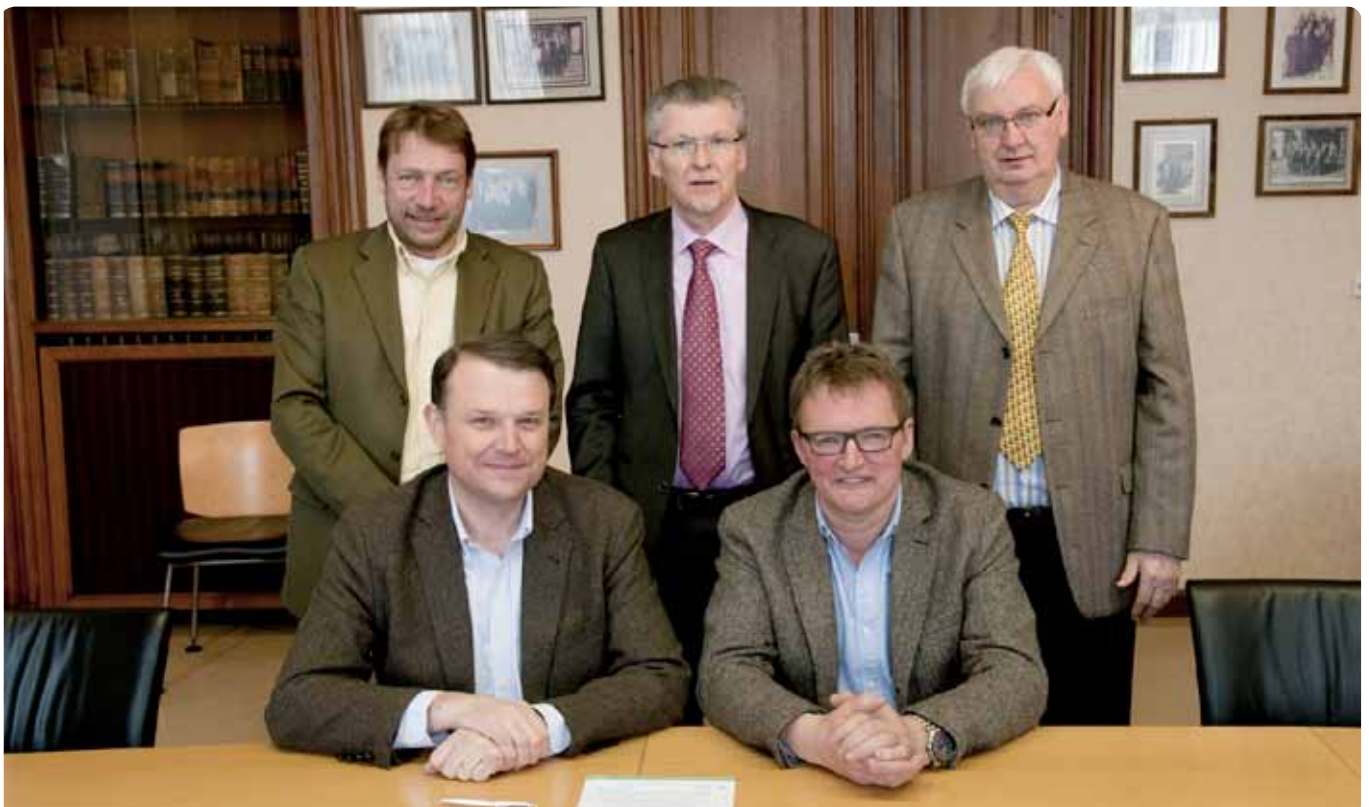
#### **Signature du contrat avec l'école supérieure «United Business Institutes»**

*La Capitale régionale des Ardennes, qui compte déjà plus de 2000 élèves inscrits dans ses établissements de l'enseignement fondamental et secondaire, développe encore son pôle d'éducation supérieur sur le campus du prestigieux château de Wiltz. Redonner une nouvelle vie à ce bâtiment historique, en faire un pôle d'attraction et de vie incontournable est un projet clé des responsables politiques de la ville.*

La Ville de Wiltz et l'université privée «United Business Institute – UBI» ont signé officiellement le 14 mars 2013 un bail de location qui ouvre définitivement la voie pour démarrer les cours à partir de la rentrée 2013/14 sur le campus du château. UBI est

une université privée délivrant des formations postsecondaires de type «Bachelor» et «Master » avec à la clé un diplôme de Master of Business Administration. Ces diplômes correspondent au programme anglo-américain des études économiques et sont validés par l'Université du pays de Galles au Royaume-Uni. Cette école d'enseignement supérieur dispense ses cours en anglais et a été fondée à Bruxelles en 1992. Cette signature intervient après l'implantation réussie depuis la rentrée 2012/13 d'une école internationale en management pour l'industrie hôtelière et touristique, le «Brussels Business Institute of Higher Education – BBI» à Wiltz sous la présidence de Monsieur Louis Robert, spécialiste luxembourgeois du monde de la gastronomie et de l'hôtellerie. La venue de cette deuxième école internationale à Wiltz crée une situation

«win-win» pour les deux parties. En effet, la Ville de Wiltz voit son pôle d'enseignement supérieur confirmé et se réjouit de l'attraction d'étudiants d'Europe et du Monde entier. Les écoles BBI et UBI quant à elles, profitent de leur installation dans un lieu historique prestigieux offrant un environnement calme, propice aux études. La situation centrale de Wiltz dans la Grande-Région entre Trèves, Cologne, Liège, Metz et Luxembourg est un atout stratégique supplémentaire, tout comme le fait de pouvoir compter sur le soutien actif des autorités nationales et locales, notamment celui de la Commune de Wiltz. Le collège échevinal se félicite de ce développement prometteur pour l'avenir de Wiltz et de sa région et confirme son engagement pour faire aboutir son projet pour le château avec le concours actif de l'Etat luxembourgeois, qui reste le propriétaire des lieux.



**SPORT**

**AM 15. JUNI: DIE „TOUR DE LUXEMBOURG“ BEREITS ZUM 20. MAL „OAM KNUPP“**

Den Wiltzer „Knupp“ gibt es seit Menschengedenken. Es handelt sich hierbei um den oberen Teil der „Rue des Charretiers“, im Volksmund auch „Wolewee“ genannt, Straße, welche die Oberstadt mit Roullingen verbindet und Steigungen bis zu 18% aufweist.

Die „Knupperten“ gibt es seit fast einem Vierteljahrhundert. Es handelt sich hierbei um eine Gruppe dynamischer und radsportbegeisterter Anwohner der erwähnten Straße. Dreimal beteiligten sie sich an den „24 Stone Velo Wolz“, bevor es ihnen 1994 gelang, die „Tour de Luxembourg“ nach langjähriger Abwesenheit nach Wiltz „zurückzuholen“. 1971 war das Ardennenstädtchen zum 6. und bisher letzten Mal Zielort einer Etappe unserer Landesrundfahrt gewesen. Unter

dem Impuls von Aloyse Gira holten „Knupperten“ die TdL nicht nur nach Wiltz, sondern auch auf den „Knupp“, der übrigens 1963, 1965 und 1968 Ziel eines Zeitrennens über 2 km [Start bei der „Gaassebréck“ (Rue du Pont)] anlässlich des damals von der „Union Cycliste Ardennaise“ organisierten „Grand Prix François Faber“.

Am kommenden 15. Juni wird der „Knupp“ bereits zum 20. Mal zu den giftigsten Steigungen der „Tour de Luxembourg“ gehören. Wie gewohnt wird ein Grillfest „oam Knupp“ stattfinden, wie gewohnt wird ein prominenter Luxemburger Radrennfahrer Gast der „Knupperten“ sein. Wer es wohl sein wird? Es begann 1994 mit Charly Gaul. Es folgten Bim Diederich, Willy Kemp,

Jempi Schmitz, Mett Clemens, Aldo Bolzan, Marcel Ernzer, Jeng Kirchen, Josy Mersch, Robert Bintz, Lull Gillen, Bruno Martinato, Johny Goedert, Jengy Schmit, Johny Schleck, Erny Kirchen, Lucien Didier, Josy Johanns und Accacio Da Silva.

Neunmal (2001-2009) war Wiltz Startort einer TdL-Etappe. Sechsmal fiel der Startschuss beim Stadthaus, zweimal auf der „Place des Martyrs“ und einmal „op der Lann“. 2008 und 2012 endeten Teilstrecken der „Flèche du Sud“ „oam Knupp“. Wohl niemals überquerte ein größeres Teilnehmerfeld den „Knupp“ als am 14. Mai 2002, anlässlich des „Giro d’Italia“.

*Text: Emile Lutgen*

(Quellen: Unterlagen von Aloyse Gira; Ardenner Zeitung Juni 1994 – Roby Hermes)



Tour de Luxembourg in Wiltz, 2007

## KULTUR | CULTURE

### 15. JUNI 2013 (20H15): CONCERT D'OUVERTURE MAT DER WEELTZER MUSIK

D'Harmonie Grand-Ducale Municipale voa Wooltz invitéiert jiddereen ganz häerzlich op hire grouse Gala-Concert fir d'Ouverture vom Weeltzer Festival 2013.

De Concert gëtt gespillt op der herrlicher Fräilliichtbühn vom Weeltzer Schlass. Den Entrée ass gratis, et gi Këssen fir op d'Still an den Daach garantéiert eng dréche Sätzplaz.

Ënnert der Leedung vun hirem Dirigent erleeft d'Weeltzer Musik de Moment een Opschwaonk wéi dëst an deene lesten 30 Joer nik méi de Fall war. Fir dëse Concert wäerten nobäi 50 Musikantinnen a Musikanten op der Bühn sëtzen. Wann ee weess datt am Jugendorchester von der

Weeltzer Stadmusik, de sougenannte Beemölercher, nach wegder 30 jounk Musiker virbereet ginn fir eemol an di grouss Musik ze kommen, da weess een datt d'Zukunft vun eiser Weeltzer Musik geséichert schingt.

Um Programm vun dësem flotte Concert, wou fir jiddereen eppes dobäi ass, sti folgend bekannt a manner bekannt Weerker:

**War of the Celts**, Ronan Hardiman

**Brel!**

Jacques Brel arr. Dominique Wyckhuys.

**Carmen**, Georges Bizet.

**Misty**, Eroll Garner.

Soliste: Martine Cannivy, Sax. Tenor

**Der Jägerchor aus Freischütz**

Carl Maria von Weber.

Imagasy, Thiemo Krass

**Birdland**, Joe Zawinul

**Einzugsmarsch aus Der Zigeunerbaron**, Johann Strauss

**Selections from «Les Misérables»**, Claude-Michel Schönberg arr. Warren Barker.

Rendez-vous deemno mat der Weeltzer Musik, ee Samsdig, de 15. Juni 2013 um 20.15 Auer ënnert dem Daach vum Festival beim Weeltzer Schlass.



D'Harmonie Grand-Ducale Municipale vu Wooltz

## KULTUR | CULTURE

### COOPERATIONS



Joscha Brosius ist 26 Jahre alt und arbeitet seit 2011 bei COOPERATIONS, wo der gelernte Schreiner heute die Ausbildungsstruktur für Menschen mit Behinderung leitet.

#### Was ist das für eine Ausbildung?

Joscha Brosius: eine Trainingsmaßnahme mit dem Titel Centre de Propédeutique Professionnelle (CPP) zwischen Abschluss der Pflichtschulzeit und beruflichem Einstieg für Menschen mit geistiger Behinderung.

#### Mit welchen Zielen?

Das CPP unterstützt den beruflichen Orientierungsprozesses, erleichtert Einstieg in den Arbeitsprozess und ist einerseits ein Werkzeug zum verbesserten Zugang zum Arbeitsmarkt und andererseits ein Instrument zur Persönlichkeitsentwicklung. Insgesamt folgt das Konzept der Idee, die Teilnehmer soweit als möglich zu befähigen, Autoren ihrer eigenen Entwicklung zu werden – und das insbesondere, was ihre spätere berufliche Tätigkeit betrifft.

#### Auf welche Schwerpunkte wird besonders geachtet?

Einige Aspekte, die ich versuche, bei den Teilnehmern zu fördern:

- Identifikation mit der Arbeit
- Entfaltung der Potenziale, also eigener Ressourcen entdecken. Dahinter steht die Idee Ability versus Disability, also auf Fähigkeiten aufzubauen und nicht auf das, was man nicht kann.
- arbeitsbegleitende soziale Kompetenzen wie soziales Verhalten zu Mitarbeitern, Pünktlichkeit, usw.

#### Welchen Arbeitsbegriff vermitteln Sie den Teilnehmer?

Für mich bedeutet Arbeit einmal die Sicherung des Lebensunterhaltes. Die Arbeit ist aber auch Teil des Selbstwertgefühls und ein Mittel, um mich sozial zu positionieren.

#### Ist die Maßnahme mit einem Einkommen verbunden?

Nein. Das Training ermöglicht aber einen Einstieg in die Arbeitswelt, sei es in den ersten Arbeitsmarkt, sei es in eine geschützte Werkstatt.

#### Wie sieht das Training praktisch aus?

Das Training ist in die Arbeiten der geschützten Werkstatt integriert. Dort begleite ich die *Trainees* in den einzelnen Bereichen. Das sind Gastronomie, Kunst und Garten. Arbeitsbegleitende Aktivitäten hängen wiederum stärker von den Bedürfnissen der einzelnen Personen ab. Zum Beispiel muss einer vielleicht lernen, einen Busfahrplan zu lesen, oder ein anderer das Lesen der Uhr. Am Ende des Arbeitstages bewerten wir zusammen den Tag. Wir konzentrieren uns auf Punkte wie Qualität der Arbeit, Pünktlichkeit oder Teamwork. Die Teilnehmer haben die Möglichkeit zu sagen, ihre Arbeit hat dem Soll entsprochen, hat nicht entsprochen



**COOPERATIONS**  
ENTREPRISES SOCIO-CULTURELLES

8, rue de la montagne | L-9538 WILTZ  
Tel : 95 92 05 -1 | Fax: 95 92 05 45  
Mail : info@cooperations.lu

oder war überdurchschnittlich. Es ist erstaunlich, wie klar nach einer Weile die eigene Arbeit eingeschätzt wird. Diese Selbsteinschätzung ist eigentlich das Wichtigste.

#### Die Umgebung, welche Rolle spielt die?

Die Ateliers der geschützten Werkstatt von COOPERATIONS bieten praxisorientierte Möglichkeiten für Training und Praktika. COOPERATIONS arbeitet mit einem Konzept der Offenheit. So finden viele Aktivitäten im Centre socioculturel régional Prabbeli oder in dem für Besucher offenen Jardin de Wiltz statt. Der Kontakt zu einem breiteren Publikum ist da also immer gewährleistet. Auch das ist Teil des sozialen Lernens. Als in Wiltz situierte Einrichtung haben wir einige Vorteile. Wiltz ist überschaubar, bietet aber viel. Zum Beispiel einen Bahnanschluss, Busverbindungen, Einkaufsmöglichkeiten, Betriebe, die ADEM oder das CIGR. Sie alle eröffnen Möglichkeiten für praxisorientiertes Lernen und die Gewöhnung an ein berufliches, soziales und kulturelles Umfeld.

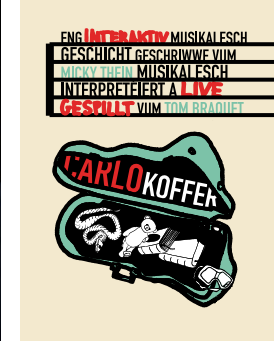
#### Wieviel Teilnehmer und Teilnehmerinnen hat das CPP von COOPERATIONS?

Zwischen 4 und 6, derzeit. Vielmehr ist auch kaum möglich, wenn man dieses Training mit Sorgfalt machen möchte.

#### Neben dem CPP gibt es noch andere Aufgabenfelder?

Voriges Jahr leitete ich das Atelier »Hütten bauen« im Wiltzer Kannersummer. Das war mal wirklich etwas völlig anderes.

#### Wir danken für das Interview.



WEITERE  
MÖGLICHKEITEN  
PLUS D' **INFO(S) ► WWW.COOPERATIONS.LU**



**COOPERATIONS**  
ENTREPRISES SOCIO-CULTURELLES

8, rue de la montagne L-9538 Wiltz  
Tel: 95 92 05 - 1 Fax : 95 92 05 - 45  
E-Mail : info@cooperations.lu

## APRIL | MAI | JUNI | JULI | 2013

### Programm

|                          |  |                     |               |        |
|--------------------------|--|---------------------|---------------|--------|
| <input type="checkbox"/> | Musikalische Geschichte geschriwwe vum Micky Thein<br><b>Carlo Koffer - gespillt vum Tom Braquet</b> | 16.05.13            | 14h00 & 16h00 | 5€     |
| <input type="checkbox"/> | Gastronomie Workshop<br><b>Alles ronderem d'Mee Kräitchen</b>  | 22.05.13            | 19h00         | 30€    |
| <input type="checkbox"/> | Für Kinder und ihre Familie<br><b>Spielenachmittag - Kannerbureau</b>                                | 30.05.13            | 13h00-17h00   | -      |
| <input type="checkbox"/> | Workshop (5 Kurse)<br><b>Tai Chi</b>   | 06.06.13            | 19h00         | 70€    |
| <input type="checkbox"/> | Soirée<br><b>Umbrella Café</b>   | 07.06.13            | 19h00         | -      |
| <input type="checkbox"/> | Fotoshow<br><b>Soirée musicale et littéraire Millefeuille</b>  | 13.06.13            | 19h00         | -      |
| <input type="checkbox"/> | Konzerte + Soirée<br><b>Fête de la musique 2013</b>  | 14.06.13            | 17h30         | -      |
| <input type="checkbox"/> | Workshop Photographie<br><b>Bandfotos - Katrin Vierkant</b>  | 15.06.13            | 10h00-17h00   | 20€    |
| <input type="checkbox"/> | Gastronomie Workshop<br><b>Menu mat regionale Wellkräider</b>  | 19.06.13            | 19h00         | 30€    |
| <input type="checkbox"/> | Lieu de parole citoyenne<br><b>Café des Ages</b>   | 27.06.13            | 14h00         | -      |
| <input type="checkbox"/> | Kino – Séance spéciale<br><b>A Better Road - Little Eagol Edutainment</b>                            | 28.06.13            | 19h45         | -      |
| <input type="checkbox"/> | Fête<br><b>Kirmes zu Wooltz</b>  | 04.07.-07.07.13     | Weekend       | -      |
| <input type="checkbox"/> | Konzert<br><b>De Lâb &amp; More</b>  | 05.07.13            | 20h00         | 6€/12€ |
| <input type="checkbox"/> | Workshop<br><b>Cuisine du monde - Thema Kirmes</b>   | 07.07.13            | 12h00         | 5€/10€ |
| <input type="checkbox"/> | Workshop<br><b>Lampions gestalten</b>  | 12.07.13            | 14h00-17h00   | 15€    |
| <input type="checkbox"/> | Ferienaktivitäten<br><b>Kannersummer am Gruberberg</b>   | 22.07.13 - 09.08.13 |               | -      |
| <input type="checkbox"/> | Soirée<br><b>Umbrella Café</b>   | 02.08.13 + 06.09.13 | 19h00         | -      |
| <input type="checkbox"/> | Jeden Mittwoch - Anmeldung Syndicat d'Initiative: 95 74 44<br><b>Visites guidées Jardin de Wiltz</b> | Juli + August       | 15h00         | -      |
| <input type="checkbox"/> | Festival<br><b>Nuit des Lampions</b>   | 21.09.13            | 16h00         | -      |





## KULTUR | CULTURE

### MUSÉE SUR LA BATAILLE DES ARDENNES WILTZ - 1970

#### Aus Berichten der heimischen Presse Anfang August 1970 geht hervor:

„Seit Kriegsende tauchte periodisch beim Syndicat d'Initiative der Vorschlag auf, ein Museum lokaler und regionaler Prägung zu schaffen. Namentlich Tony Mander, der Schöpfer des Genzefestes, brachte diese Angelegenheit bei jeder sich bietenden Gelegenheit zur Sprache; leider wurde immer wieder das Fehlen geeigneter Räume aufgeführt, so dass alles immer wieder im Sande verlief.

Diese Sachlage änderte fast schlagartig nach der Gründung der „Amis de la Féerie du Genêt“ im Jahre 1965. Sofort wurde die Unterabteilung „Museum“ geschaffen. Hauptanimator dieser Sparte wurde neben Tony Mander Zollinspektor Raymond Braas, der

das Hauptakzent seiner Tätigkeit auf die Schaffung eines Museums der Ardennenschlacht legte und mit dieser Suggestion bei seinen Kommilitonen ein williges Ohr fand. Das Unternehmen konnte beginnen. Mit Benediktinerfleiß wurde zusammengetragen und zusammengerafft, gebettelt und gesammelt. Sie grasten das ganze Oesling ab, durchstöberten Scheunen und Speicher, fanden überall Freunde und wurden zu ihrer Initiative beglückwünscht.

Immer wieder aber kam die leidige Platzfrage auf, bis endlich beim Bezug des neuen Stadthauses eine zur Not ansprechbare Ecke im Kellergeschoss ausfindig gemacht wurde. Man war nicht wählerisch und griff entschlossen zu. In feierlicher Weise fand am

Samstagnachmittag 24. Januar 1970 die Eröffnung in Gegenwart von Madame Minister Frieden sowie Mr. Peake von der amerikanischen Botschaft in Luxemburg statt. Hervorgehoben wurde, dass die Freunde des Genzefestes hier ein Werk geschaffen haben, das im Diadem der pittoresken Naturschönheiten und Sehenswürdigkeiten der Cité Martyre einen weiteren Anziehungspunkt bilden wird. Namen wie Tony Mander, Nicolas Brassel, Raymond Braas und Tony May werden diesem Werk verbunden bleiben.

Am 1. April 1970 ging dann das ministerielle Schreiben ein, wodurch den Organisatoren des Museums die Räumlichkeiten des alten Grafenschlosses direkt links



Von links nach rechts: Joss Scheer, Fernand Barbel, Marcel Breuer, Fanny Kayser, Lean a Jerry Streitz, Vic Schreiner



des Eingangstores zur Verfügung gestellt wurden. Die Renovierung dieser Räumlichkeiten erfordert eine Riesenarbeit.

Die Mitglieder der Museumskommission halten es mit dem "do-it-your-self"-Standpunkt und nahmen öffentliche Denare so wenig wie möglich in Anspruch. "Sie werken munter drauf los und sind voller Optimismus..." Ab 10. Oktober 1970 war das Museum im Schloss der Öffentlichkeit zugänglich.

Soweit aus dem Artikel "Kriegsmuseum zieht ins Grafenschloss um" aus dem Jahre 1970. Wir schreiben heute das Jahr 2013 und wir dürfen getrost mit dem Dichter und Philosophen George Santayana (1863 – 1952) behaupten: "Wer die Vergangenheit nicht kennt, ist dazu verurteilt, sie zu wiederholen." Wiederum sind fleißige Vorstandsmitglieder im Begriff, das Museum neu zu gestalten und den heutigen Vorstellungen anzupassen.

Seit der Räumung Anfang September 2012 werden das Treppenhaus und die beiden Säle vom Erdgeschoss bis unters Dach instand gesetzt: neuer Bodenbelag, stabile Treppe, moderne Beleuchtung und frischer Anstrich. Das angesammelte Kriegsmaterial kann nun dank einer neuen Einteilung der Räumlichkeiten den Besuchern zur Schau gestellt werden. An Hand von Fotos, Dokumenten, Plänen und kleineren Waffen in den Vitrinen, durch neue Dioramas und Abspielen von Videofilmen werden die Ereignisse dieser schweren Kriegszeit 1940 -1945 lebendig und anschaulich dargestellt.

Auf die Märtyrerstadt Wiltz bezogen werden folgende Hauptakzent gesetzt: Streik vom 31. August 1942, Befreiung am 10. September 1944, Hauptquartier im Schloss der 28. US Infantry Division, amerikanischer Sankt Nikolaus 1944, Ardennenoffensive Dezember 44 bis

Januar 1945, Schützenstellung am Schumanns Eck, Kriegsversprechen im Keller... Der Anfang ist gemacht dank der tatkräftigen Unterstützung verschiedener Verwaltungen und uneigennütziger Mitarbeiter des Verwaltungsrates.

Vieles bleibt noch zu tun, was die Inneneinrichtung anbelangt und auch größere Anschaffungen sind noch vorgesehen. Die Mitglieder des 2012 neu gegründeten Vorstandes des Kriegsmuseums wären Ihnen sehr dankbar, wenn sie auf Ihre geschätzte Unterstützung zählen könnten. Der Jahresbeitrag für die Mitgliedkarte beläuft sich auf 10 Euro. Eine zusätzliche Spende würde uns erlauben moderne Medienapparate anzuschaffen und würde uns in unseren Bemühungen sehr weiterhelfen. Unser Ziel ist es, das Museum vor der Hauptsaison dem Publikum wieder zugänglich zu machen.

**Musée  
sur la Bataille des Ardennes**

rue du Château, L-9516 Wiltz

**Code Bic: BCEELULL  
IBAN LU58 0019 3600 0570 9000**

Die Vorstandsmitglieder danken den edlen Spendern recht herzlich im Voraus und verbleiben mit den besten Grüßen in der Erwartung sich baldmöglichst erkenntlich dürfen zu zeigen.

Victor Schreiner (Präsident/Sekretär), Victor Weber (Vize-Präsident), Breuer Marcel (Kassierer), Streitz Jerry (Kurator), Fernand Barbel, Henri Besenius, Pit Hetting, Fonny Kayser, Claude Mathieu, Alain Michels, Norbert Morbé, Roland Rothe, Joé Streitz

**Beratende Mitarbeiter:**

Joss Scheer, Roland Gaul, Frank Rockenbrod



Das Museum vor der Räumung

## GEMEINDELEBEN | VIE COMMUNALE

### REGE BETEILIGUNG AN DER „GROSS BOTZ“ IN WILTZ

Traditionsgemäß war am 9. März 2013 wieder zur Aktion „Gross Botz“ in Wiltz eingeladen worden. Dem Aufruf der Gemeindeverwaltung, des „CIGR Plus Wiltz“, der freiwilligen Feuerwehr sowie verschiedener Wiltzer Vereine waren rund 80 Freiwillige gefolgt und machten sich frühmorgens auf den Weg, um die Natur in und um Wiltz vom unachtsam weggeworfenen Unrat zu reinigen. Beladen mit Abfallsäcken sammelten sie wieder viele Abfälle entlang der Straßen ein. Am Ende dürfte sich der gesammelte Müll auf etliche Tonnen belaufen haben. Nach getaner Arbeit versammelten sich die Helfer in der „Géizt“ und ließen sich die Grillspezialitäten, welche die Feuerwehr zubereitet hatte, munden.

*Text: Nicole Milbert, Foto: Thierry Feller*



### JOURNÉE INTERNATIONALE DE LA FEMME AU CENTRE OASIS À WILTZ

À l'occasion de la Journée internationale de la Femme le 8 mars, le Centre de rencontre «Oasis» de Caritas Luxembourg à Wiltz a organisé un repas festif.

Pour célébrer la Journée internationale de la femme, tout était au rendez-vous, les convives, l'appétit, le dialogue, les différentes cultures, ainsi qu'une belle musique d'ambiance, rappelant entre autre les pays du Balkan. Dès midi, les bancs d'école ont été rassemblés, afin que femmes, hommes et enfants de tous horizons puissent déguster ensemble des plats issus des quatre coins du monde.

Près de 200 personnes ont participé à cette journée, incluant les autorités locales ainsi que des représentants de l'Office Luxembourgeois de l'Accueil et de l'Intégration (OLAI). Ensemble, ils ont partagé une journée interculturelle,

mettant en avant la femme et son savoir culinaire. Depuis 15 ans, le Centre de rencontre «Oasis» constitue un lieu de vie ouvert à tous sans aucune distinction de nationalité, de culture, d'âge, de sexe ou de culte. Il organise des activités pédagogiques et socioculturelles,

ouvertes aux personnes luxembourgeoises, demandeurs de protection internationale, réfugiés et migrants. Femmes, hommes et enfants dans le besoin, y trouvent un espace d'écoute, d'orientation et d'accompagnement.



## KULTUR | CULTURE

### WILTZ, PANORAMATAFEL AN DER GEDENKSTÄTTE FATIMA EINGEWEIHT

ESCAPARDENNE Éisléck Trail ist eine 104 km lange, grenzüberschreitende Wanderroute, die in 5 Etappen von Kautenbach nach La Roche-en-Ardenne (B) führt.

Neben dieser Hauptroute bieten sich 6 Wanderschleifen an, wovon eine, die «Verborgenen Landschaften des Westlichen Öslings» von Kautenbach über Wiltz, Derenbach, Clervaux zurück nach Kautenbach führt. In Wiltz gelangt der Wanderer, an den Fundamenten des Sanatoriums in der Kaul vorbei, zu der Gedenkstätte Fatima, von wo er nicht nur eine herrliche Aussicht auf die verschiedenen Viertel der Stadt genießt, sondern auch viele Blickpunkte in der umliegenden Landschaft erkennen kann. Am 23. April hatten nun die Stadtverwaltung Wiltz, natur & ëmwelt - Fondatioun Hëllef

dir d’Natur, die Oeuvres Paroissiales Niederwiltz sowie das Syndicat d’Initiative Wiltz zu der Einweihung der Panoramatafel „Wiltz – Capitale de l’Ardenne Luxembourgeoise“ an der Gedenkstätte Fatima eingeladen.

Nachdem der Präsident von natur & ëmwelt - Fondatioun Hëllef dir d’Natur - Claude Meisch die Anwesenden, darunter mehrere Lokalpolitiker, Raymond Shinn, Schöffe der Stadt Wiltz, Dechant Martin Molitor, Marcel Thommes, Bürgermeister der Gemeinde Wincrange, sowie der Präsident des Esilac, Fred Engel, begrüßt hatte, ging er kurz auf die Entstehung und die Realisierung des ESCAPARDENNE Éisléck Trail ein.

Ein Projekt im Rahmen des Interreg IV Programms, das zusammen von dem



„Parc Naturel des 2 Ourthes“ und natur & ëmwelt, unter Mithilfe vieler lokaler Verwaltungen und Vereinigungen realisiert wurde.

Projektleiter Claude Schiltz, Geograf bei natur & ëmwelt, stellte anschliessend die Panoramatafel vor. An Hand dieser Tafel kann der Besucher sehr gut die historische und industrielle Entwicklung der Stadt Wiltz sowie das Zusammenwachsen der einzelnen Stadtteile Wiltz, Niederwiltz, Weidingen und Erpeldingen nachvollziehen. Ausserdem gibt die Tafel Auskunft über die geologischen Formationen des Tals der Wiltz.

Edouard Weisgerber, Präsident des Flächeneigentümers Oeuvres Paroissiales de Niederwiltz und Henri Besenius, Präsident des lokalen Syndicat d’Initiative gingen kurz auf die Bedeutung des Standortes Fatima ein und lobten die sehr gute Zusammenarbeit der verschiedenen Vereinigungen.

Nachdem der Bürgermeister der Ardennenhauptstadt, Fränk Arndt allen, am Projekt Beteiligten seinen herzlichen Dank ausgesprochen hatte, wurde die Panoramatafel feierlich enthüllt.

Fotos: Syndicat d’Initiative Wiltz



## SENIOREN | 3<sup>e</sup> AGE

### „SECH WOLFILLEN AM ALTER ZU WOOLTZ“

#### **Fest und Tag für die jung gebliebenen Menschen ab 60.**

Viele jung gebliebene Menschen ab 60 Jahre aus Wiltz freuten sich alljährlich zur Rentnerfeier zusammen zu kommen und gesellige Stunden zu erleben. Doch der Zeitpunkt, mitten im Winter hielt viele von dieser Feier ab. So wurde nun ein völlig neues Konzept seitens der Gemeindeverwaltung in Zusammenarbeit mit dem Citymanagement ausgearbeitet und erstmals im Frühling im „Restaurant Beau Séjour“ organisiert.

Und mit Erfolg, denn immerhin waren über 160 Personen der Einladung gefolgt um einen schönen Tag miteinander zu verbringen. Ehe eine üppige Mahlzeit aufgetischt wurde, begrüßte Citymanager Bob Wetzell die Anwesenden zur neuen Ausgabe des „Fest an Dag vun den 60+“. Einmal im Jahr wolle man gemeinsam feiern um sich auszutauschen und sich über die Aspekte die ab 60 wichtig werden, zu informieren. „Sech wuelfillen am Alter zu Wooltz“ sei das Motto des Festtages und darum habe man aus diesem Anlass Hilfsorganisationen und Geschäftsbetriebe eingeladen, um ihre Dienstleistungen und Angebote vorzustellen. So konnte man sich an den verschiedenen Ständen zu folgenden Themen informieren: „Gesond a fit bleiwen am Alter“, „Flott a Chic sen am Alter“, „Reesen am Alter“, „Hëllëf am Alter“.

Etliche Geschäfte zeigten darüber hinaus ihre neuesten Modekollektionen und zum neuen Konzept gehörte auch ein Novum: das Gemeindepersonal trat als Bedienung der Gäste in Aktion. Für Bombenstimmung sorgte „Musicman“ Ferdy und bei einer Tombola gab es nur glückliche Gewinner. Bürgermeister Frank Arndt dankte allen, die sich

zu diesem „neuen“ Fest einfanden, er hoffe, dass das neue Konzept gelingen sei und wünschte allen einen unvergesslichen Tag.

Mitgemacht haben:

„Gesond a Fit bleiwen am Alter“ mit folgenden Partnern: Fitness mit den Anciennes Tanneries an dem 5<sup>e</sup> Element, Centre Hospitalier du Nord (Conseil diététique), CIGR Wiltz Plus (Mateneen Aktiv), Stéftung Hëllëf Doheem (Wii).

„Flott a Chic sen am Alter“ mit den Partnern: Beim Oscar, Chaussures

Colette, Coiffeur Salon Claude, Institut de beauté Lady M, Optique Tom Peters, Boutique Partners und Le Linge.

„Reesen am Alter“ mit dem lokalen Reisebüro Voyages Flammang.

„Hëllëf am Alter“ mit folgenden Partnern: Association Alzheimer, Centre Hospitalier du Nord, CIGR Wiltz Plus, Help, Croix-Rouge, Servior Wiltz, Cipa Geenzebléi mit der Amicale Amis de la maison de retraite Wiltz, und Stéftung Hëllëf doheem.

*Text: Nicole Milbert*



SENIOREN | 3<sup>e</sup> AGE

FEST AN DAG VUN DEN 60+



SENIOREN | 3<sup>e</sup> AGE

## GEBURTSTAGSKUCHEN FÜR DIE JUBILARE DES CIPA GEENZEBLÉI



Die „Amis de la Maison de Retraite“ um Präsident Marc Becker des CIPA „Geenzebléi“ aus Wiltz bescherten folgenden Jubilaren, welche im ersten Trimester 2013 ihren Geburtstag feiern konnten einen schönen Nachmittag.

Mit Blumen und einem Ständchen sowie einem riesigen Geburtstagskuchen für alle wurden bedacht:

Arlette Mars (62), Françoise Deligny (63), René Damit (70), Robert Estgen (73), Anne Feldtrauer- Mathay und Jacqueline Goetz-Stork (74), Mathilde Fautsch-Thilges und Madeleine Petry-Schwartz (75), Camille Müllesch (78), André Thill und Michel Mersch (79), Albertine Schumacher-Dünnebeck und Josée Arend-Dimmer (82), Louise Auquièrre-Wittamer, Rosa Becker-

Hames und Léonie Elcheroth-Kremer (83), Anne-Marie Consbruck, Suzanne Schroeder-Schannes und Joseph Hames (84), Yvonne Welter-Maas, Michel Majerus, Cécile Marteling-Lallemand und Cécile Streicher-Nilles (85), Cathérine Thilges-Goedert (86), Marie-Antoinette Stranen-Hebeler (87), Louise Lambert-Mathieu, Grégoire Urbé, Léonie Birgen-Meyer und Joséphine Mangen-Wolter (88), Suzanne Leifgen-Hanff und Valentine Neuens-Ries (89), Hélène Schanck-Wilmes, Elise Schaul-Fourmann und Frédéric Weis (90), Marguerite Muller-Breuer (91), Emile Schmit (92), Henriette Scheiden-Nittel (93), Elise Maertz-Heinen und Hélène Morbé-Kunkel (99).

Den Jubilaren, die ihren 90. Ehrentag begehen konnten, überbrachte

Mike Hieff im Namen der Wiltzer Gemeindeverwaltung ein Blumenarrangement, verbunden mit den besten Glückwünschen des Schöffen- und Gemeinderates.

*Text und Foto: Nicole Milbert*

**L'amicale «Les Amis de la Maison de Retraite Wiltz a.s.b.l.»**

Centre Geenzebléi  
1, rue des Pêcheurs  
L-9552 Wiltz

Pour tous renseignements:  
tél.: (+352) 95 83 33 1  
[www.amicale-amr-wiltz.lu](http://www.amicale-amr-wiltz.lu)

Compte bancaire:  
BCEE LU 25 0019 3600 1742 7000

## SPORT | SPORT

### X-TRAIL WOOLTZ 2013, 10.02.2013

Foto: Marc Bemtgen



### OSTERWANDERUNG AM 31.03.2013

Foto: Marc Bemtgen





## SPORT I SPORT

### IMPRESSIONS DU SEMI-MARATHON DE LA PAIX 2013, 21.04.2013

Photos: Marc Bemtgen



Text: Nicole Milbert

### STUDIO CONCEPT - ARCHITECTURE & DESIGN

Marc Link und Sébastien Maas führen seit 2008 das Architekturbüro «Studio Concept» in Wiltz. Seit Juni 2012 ist das Büro von der rue de la Fontaine in die rue Grande Duchesse Charlotte umgezogen, wo sie ein altes Haus komplett renoviert haben. Das Äußere dieses renovierten Hauses lässt bereits daraus schließen, dass das Architektenbüro moderne und zeitgemäße Architektur mit altem Bauwerk verbindet. Dies spiegelt sich im Innern wieder, wo modernes Design mit dem alten Bestand vermischtes ein besonderes Flair gibt. Und genau diese Gradlinie zeichnet die Arbeit von Studio Concept aus.

Studio Concept besteht aus einem Team von acht Personen, Architekten, Techniker, Bauzeichner und Innenarchitekten und verfügt über die notwendigen Erfahrungen in allen Leistungsphasen des Hochbaus vom Neubau bis zum Umbau und Sanierungen von Bestandsimmobilien. Die Innenarchitektur zeichnet sich durch gestalterische Qualität und Liebe zum Detail aus. Sie stehen für zeitgenössische Architektur und Innenarchitektur mit vielen Facetten. Architektur und Design sowie Lifestyle gehören unbedingt dazu.

In Wiltz, aber auch in der Filiale in Ettelbruck wird von der Beratung, Planung bis zur Ausführung in den Bereichen, wie Einfamilienhäuser (Niedrigenergie und Passivhäuser), Residenzen, Büro, Gewerbebauten, sowie öffentliche Bauten mit dem Schwerpunkt auf Bildung, Kultur und Sport alles abgedeckt. Im Bereich Inneneinrichtungen und Design rundet das Leistungsbild von Studio Concept den öffentlichen als auch den privaten Bereich ab. Es werden unter anderem auch die Erstellung von Energiepässen und Kataster Teilungen angeboten.

Mit einer moderner, zeitloser und energieeffizienter Architektur werden bei Studio Concept Akzente gesetzt. Einfachheit und Klarheit stehen dabei im Vordergrund.

Gerne gewährte Marc Link der Weeltzer Zeitung ein Interview

#### **Man spricht viel über Architektur, aber worin besteht die eigentliche Arbeit eines Architekten?**

Architektur beginnt mit einer Idee. Diese Idee ist ein geistiges Prinzip. Der Architekt setzt diese Idee, abhängig von spezifischen Parametern wie Ort, Landschaft, Klima und Licht, sowie bestimmte Einflüsse bestehend aus Nachhaltigkeit, soziales Umfeld, Funktionalität und Ökonomie in Entwürfe um. Der Architekt ist Treuhänder und Berater des Bauherrn. Daran orientieren sich alle anderen Tätigkeiten: als Entwerfer,

Gestalter, Verhandler bei Behörden, Konstrukteur, Techniker, Organisator, und so fort ...

Die Arbeit der Architekten beginnt mit der Grundlagenermittlung. Hier wird beraten und, gemeinsam mit dem Auftraggeber, die Aufgabenstellung geklärt. In der Vorplanung wird ein Planungskonzept mit ersten Skizzen erarbeitet. Hat sich der Auftraggeber für eine Vorplanungs-Variante entschieden, beginnt mit der Entwurfsplanung die stufenweise Durcharbeitung des Konzepts. Andere Fachleute, z.B. der Statiker, werden einbezogen und mit den Behörden



wird verhandelt. Nächster Schritt ist die Genehmigungsplanung. Die Pläne werden mit vervollständigt und bei der Behörde eingereicht.

Nach der Genehmigung des Vorhabens beginnt die Ausführungsplanung mit allen wesentlichen Details für die Bauausführung. Zugleich erstellt der Architekt für die (Auftrags-) Vergabe an die Firmen Mengenermittlungen und Leistungsverzeichnisse. Der Architekt berät bei der Auftragsvergabe. Beauftragt werden die Firmen stets direkt vom Bauherren.

Der Bau beginnt – im Rahmen der Bauleitung steuert und kontrolliert der Architekt den Baufortschritt und die Qualität. Er

prüft eingehende Rechnungen und erstellt die „Kostenfeststellung“. Nach Fertigstellung wird das Gebäude dokumentiert und übergeben. Der Architekt überwacht im Rahmen der Objektbetreuung noch die Gewährleistungszeit und manchmal leider notwendige Nachbesserungen der Baufirmen.

**Warum wählen Sie den Standort Wiltz?**

Ich bin ein echter Wiltzer und habe zusammen mit meinem Geschäftspartner den Standort Wiltz gewählt. Ich glaube an den Standort Wiltz und an die Zukunft der ganzen Region. Wir erhoffen uns natürlich in der Zukunft mehr Auftraggeber aus

der Umgebung zu finden und uns mit unserer Architektur und Kompetenz einen Namen zu machen.

**Führen Sie ihre Projekte nur in Luxemburg aus, oder vielleicht auch im Ausland?**

Natürlich ist unser Hauptarbeitsgebiet Luxemburg. Deshalb haben wir auch eine Filiale in Ettelbruck, von wo wir unsere Kunden und Baustellen schnell durchs ganze Land erreichen können. Wir führen aber auch Projekte in Belgien aus. Unser weitestes Projekt realisieren wir in Nairobi, der Hauptstadt von Kenia.

**STECKBRIEF**

**Studio Concept  
architecture&design**

**Verwaltung:**

Marc Link  
Sébastien Maas

Anzahl der Beschäftigten: 8

**Adresse: Firmensitz**

54, rue Grande-Duchesse Charlotte  
L-9515 Wiltz

**Tel.: 26 95 32 65**

Fax: 26 95 32 66

E-Mail: info@studioconcept.lu

**www.studioconcept.lu**



Text und Fotomaterial: Nicole Milbert

## BEIM OSCAR



### Von Kopf bis Fuss neu eingekleidet „Beim Oscar“ in Wiltz

Das Männerkonfektionsgeschäft „Beim Oscar“ in Wiltz führt bereits eine langjährige Tradition fort, denn wer erinnert sich nicht gerne an die ehemaligen Geschäftsbetreiber Jos Bertemes oder Marianne Weber-Thillens? Die Männerwelt dürfte „Beim Oscar“ keine Probleme haben, sich neu einzukleiden, bietet das Geschäft doch für alle Gelegenheiten das richtige Outfit der Marken Lacoste, Jupiter, Gabicci, Digel, Schiesser, Mise au Green, Pionier, Lee Cooper, Calida, Allsize und

Camel Active. Und dazu noch in allen Grössen, sei es von Small bis 10mal XL. Benötigt der Herr Hosen, sei es eine Freizeithose oder für besondere Anlässe, auch das dürfte kein Problem sein, denn es werden Größen von 48-72 geführt, mit amerikanischer Taille von 30-56 oder „Taille Basse“ in den Größen 24-40.

Für festliche Gelegenheiten stehen Zweiteiler im Angebot mit dem passenden Zubehör. Eine Riesenauswahl findet der Kunde auch in Hemden, klassisch oder sportlich der Größen 39-56, Krawatten, Unterwäsche in den Größen 4-20, T-Shirts, Pullis, Strümpfe, Hosengürtel, Hüte, Kappen, Allwetterblousons, Schals, Arbeitskleidung usw. Am besten, man stattet dem Bekleidungsgeschäft „Beim Oscar“ einen Besuch ab, denn fündig wird der Herr bestimmt und die Umänderungen werden umsonst ausgeführt. Zusätzlich wird der Kunde von den netten Verkäuferinnen Delfina, Prescilla und der Geschäftsführerin Vinciane Grandjean gut beraten. Auf die Frage warum man sich in Wiltz niedergelassen habe, antwortete die freundliche Verkäuferin, Wiltz sei ein günstiger Standort und für jeden gut erreichbar, man sei hier sehr zufrieden und man verfüge über eine treue

### STECKBRIEF

#### Beim Oscar

45, Grand Rue L-9530 Wiltz

#### Geschäftsführerin:

Vinciane Grandjean

#### Adresse:

43, Grand-Rue, L-9530 Wiltz

#### Öffnungszeiten:

Von montags bis freitags  
von 08.30 Uhr - 12.00 Uhr  
und von 13.00 Uhr - 18.00 Uhr  
Samstags von 8.30 Uhr - 13.30 Uhr.

Tel.: 95 72 62

E-Mail: beimoscar@pt.lu

[www.beimoscar.com](http://www.beimoscar.com)

Kundschaft, die das Geschäft „Beim Oscar“ sehr zu schätzen wüsste.

### Damenmode „Beim Oscar“ in Wiltz.

Vor etlicher Zeit hat die Geschäftsführung des Herrengeschäftes „Beim Oscar“ auch das ehemalige Damenkonfektionsgeschäft „Lecoq“ übernommen. Hier steht eine reichhaltige Palette an Damenkleidung der Marken Pause Café, Betty Barclay, Simclan, Fred Sabatier, Signe Nature, Bianca, Lebek, Frank Walder, Caty Lesca und Elisa Cavaletty im Angebot. Das Geschäft ist spezialisiert in Größen von 36-60. In den Spezialgrößen 50-60 sind Kleider der Marken Chloe, X.Two, Sempre Piu und See You erhältlich. Die Dame findet die neuste Kollektion in sportlicher oder schicker Mode, sowie für besondere Anlässe. Tolle Accessoires, Unterwäsche, Badeanzüge, raffinierte Schmuckobjekte oder flotte Schals runden das Angebot ab. Die Umänderungen werden gratis ausgeführt und die nette Verkäuferin Chantal und Vinciane stehen den Kundinnen gerne beratend zur Seite.



## VON GUILLAUME BIS ARNDT oder DIE 26 BÜRGERMEISTER DER GEMEINDE WILTZ SEIT 1800

VON EMILE LUTGEN

### DIE AMTSPERIODE VON ANDRÉ BIVER (1988-1993)

#### TEIL II (1991-1993)

Der 1938 in Wilwerwiltz geborene André Biver stand an der Spitze der Wiltzer Gemeinde von 1988 bis 1993. Während mehr als 35 Jahren gehörte er dem Gemeinderat des Ardennenstädtchens an, während fünf Jahren (1989 - 1994) war der LSAP-Politiker Mitglied der Abgeordnetenkammer. In der Februar-Ausgabe der „Zeitung fir Wooltz an d'Regioun“ beschäftigte ich mich mit den drei ersten Jahren seiner Amtsperiode.

„Parking Oberwiltz“ und „Sommer 3“ standen im Mittelpunkt und werden es auch in dieser Nummer, in der die Jahre 1991 - 1993 unter die Lupe genommen werden, sein. Es sei erlaubt, zusammenzufassen, was sich hinsichtlich dieser zwei Projekte bis Ende 1990 getan hatte.



1 300 Wiltzer protestieren in Luxemburg-Stadt

#### „Parking Oberstadt“:

1987: Die vorige Gemeinderatsmehrheit (LSAP-CSV) schlug vor, eine unterirdische Garage mit zwei Stockwerken (120 Stellplätze) zu bauen.

In der Sitzung vom 19. Mai 1988 schien die neue Majorität (LSAP-DP) an dieser Idee festzuhalten.

Am 14. Februar 1989 wurde jedoch aus Kostengründen beschlossen, auf das unterirdische Parking zu verzichten. Ein riesiges Loch mit Parkplätzen für 70 Fahrzeuge wurde geschaffen. Seit Ende 1989 lief nichts mehr. Man war auf der Suche nach einem Promotor.

#### „Sommer 3“:

Der Flurname „Growelter“, im Zusammenhang mit dem Ausbau von Eurofloor, fiel zum ersten Mal in der Gemeinderatssitzung vom 6. April 1990. Eurofloor wollte zwei Milliarden F in den Bau von Sommer 3 auf der Anhöhe zwischen Roullingen und Nocher-Straße investieren. Aus 60 Parzellen Ackerland sollte eine mehr als 30 ha große Industriezone entstehen.

Am 7. November protestierten die Roullinger Landwirte vor dem Stadthaus. Drei Tage später führten sie, unterstützt von Umweltschützern und Grünen, eine Protestaktion auf „Growelter“ durch.

Am 21. November manifestierten 700 Leute für den Erhalt von Eurofloor in Wiltz. Innerhalb weniger Tage wurden 3 000 Unterschriften für den Standort „Growelter“ gesammelt. Die Angst, 550 Arbeitsplätze zu verlieren, trieb 1 300 Wiltzer Bürger nach Luxemburg, um vor dem Finanzministerium ihren Unmut zum Ausdruck zu bringen.

Eine Delegation traf sich mit mehreren Ministern, darunter Premier Jacques Santer. Hoffnung kam auf, aber nicht für lang.

### AUS DEM REGISTER 1991

An der Gemeinderatssitzung vom 4. März nahm erstmalig Pierre Brosien (LSAP) teil. Wie 1988 abgesprochen, ersetzte er seinen Parteikollegen Jean Ewen nach der ersten Hälfte der Amtszeit von André Biver. Der Rat setzte sich nun zusammen aus: Biver (LSAP), Fretz (DP), Scheeck-Clam (LSAP), Weyland (LSAP), Muller (CSV), Dichter (CSV), Link (DP), J.-P Even (CSV), Koppes (LSAP), Jacquemart (DP) und Brosien (LSAP).

Er beschloss der S.A. (anonymen Gesellschaft) Fardem (die ihre Produktion eingestellt hatte – siehe dazu später mehr) die Gebäulichkeiten zum Preis von 30 Mio. F abzukaufen, um sie in eine Mehrzweckhalle umzuwandern. „Vu le rapport d'estimation des charges extraordinaire et ordinaires relatives à l'acquisition desdits immeubles dont le mode de jouissance sera un hall multifonctionnel destiné à l'organisation de spectacles, d'expositions, de manifestations de tous genres etc.; considérant que ce bâtiment servira également aux écoles communales de salle de sports, le hall omnisport étant sensiblement accaparé pendant les heures de classe par le Lycée Technique du Nord, dépourvu d'une telle infrastructure (...)“.

1,65 Mio. F wurden vorgesehen, um die durch die schweren Stürme am Dach des Stadthauses angerichteten Schäden zu beheben.

Es wurde beschlossen, ein Gasleitungsnetz auf dem Gebiet der Stadt Wiltz einzurichten und demzufolge eine Konvention mit Luxgaz Distributions zu unterschreiben.

Da mittlerweile gewusst war, dass aus der Implantation von Sommer 3 auf „Growelter“ nichts werden würde, hatte man sich nach einem neuen Terrain umgesehen. Infolgedessen sah

der Gemeinderat am 18. März vor, die bestehende nationale Industriezone zu vergrößern, um das neue Eurofloor-Werk dort anzusiedeln. Insgesamt wurden 94 Parzellen (mit den Katasternamen: „Brochdell“, „in der Houscht“, „in der Brochdell“, „Klein Litschent“, „in der Salzbach“, „Schweinsdell“, „im Gruendchen“ und „Gross Litschent“) „d'utilité publique" erklärt.

Im Sitzungsbericht vom 10. Mai erfahren wir, dass die Gemeinde rund 24 Hektar für 33 Mio. F ankaufte (Preis pro a: 13 750 F).

Am 1. Juli wurde die Schulorganisation 1991-1992 verabschiedet. Eine „classe d'accueil à caractère régional" wurde geschaffen.

Wegen der Entleerung des Esch-Sauer-Stausees und der daraus möglicherweise entstehenden Trinkwasserknappheit stimmte der Rat einen temporären „plan économique d'eau".

Am 2. September änderten die Gemeindeoberhäupter den PAG (Plan d'aménagement général) um, „dans l'intérêt de la construction d'un parking souterrain et d'un immeuble résidentiel et commercial, projet dénommé". Zudem entschlossen sie sich, dem Promotor des „Îlot du Château", der S.A. Archipolis, vier Parzellen (25,05 a) im „Hannelaanst" zum Preis von 4 Mio. F zu verkaufen.

Am 18. Oktober trat Ralph Heuschen, der neue Dirigent der „Harmonie", die Nachfolge von Jeannot Weimerskirch als „administrateur" der Musikschule an.

In der letzten Sitzung des Jahres, am 16. Dezember, stand das Klinik-Budget auf der Tagesordnung. Dieses überstieg 340 Mio. F und lag um einiges über demjenigen der Gemeinde (Total der Einnahmen: 292,3 Mio. F / Total der Ausgaben: 268,3 Mio.).

Für 25 Dienstjahre wurde Lehrer Erny Huberty eine goldene Uhr zuerkannt.

Schlussendlich beschloss der Rat, einen

Feuerlöschwagen (fourgon d'incendie TLF) mit einer Kapazität von 3 000 Litern anzuschaffen.

### 1991: Das Aus für Fardem

Im „Luxemburger Wort" vom 28. Juni lässt uns „Mar.K." unter der Überschrift „Fardem Lux wird geschlossen" wissen: (...) Die dem niederländischen Konzern Dutch Statesmines (DSM) gehörende Wiltzer Firma Fardem Lux, in der vornehmlich Plastiksäcke und Palettenhauben hergestellt werden, wird den europäischen Restrukturierungsplänen der DSM zum Opfer fallen. (...) Fardem Lux Wiltz hatte seit Jahren rote Zahlen in Höhe von mehreren Mio. F geschrieben. (...) Bei den 171 Beschäftigten, die von der Entlassung betroffen sein werden, handelt es sich um 107 im Großherzogtum wohnenden Personen und 64 Grenzgänger. (...) Ein Sozialplan wurde erarbeitet. 50 Entlassungen werden in einer ersten Etappe bis Ende 1991 vorgenommen. Die restlichen folgen bis März nächsten Jahres. Nur 15 Angestellte und Arbeiter bleiben bis zur endgültigen Schließung im Betrieb. (Anm.: Die endgültige Schließung fand am 27. März 1992 statt.)

Erneut „Mar.K.", ein paar Tage später im „LW": Im Verlaufe einer Plenarsitzung erkundigte sich der sozialistische Deputierte André Biver in

Form einer Dringlichkeitsanfrage über die Zukunftsperspektiven des Wiltzer Industriestandortes im Allgemeinen und die Zukunft der Firmen Fardem Lux und Eurofloor im Besonderen. Wirtschaftsminister Goebbels teilte mit, dass (...) auch im Falle einer Schließung die Regierung nichts unversucht lassen würde, einen neuen Betreiber für die bestehenden Produktionsanlagen der Fardem Lux zu finden. Auch hierzu seien Kontakte mit einem Interessenten geschlossen worden.

### 1991: „Sommer 3", für den Standort Wiltz sieht es schlecht aus

Anfang Januar war in den Zeitungen zu lesen: Industriestandort „Growelter" nur bedingt geeignet. (...) In seiner Antwort auf die parlamentarische Anfrage des Abgeordneten Jupp Weber weist Umweltminister Alex Bodry auf die von der Gemeinde Wiltz in Auftrag gegebene Impactstudie hin, aus der hervorgeht, dass der Industriestandort „Growelter" nur bedingt geeignet sei. Erst infolge einer öffentlichen Untersuchung im Rahmen der gesetzlichen Bestimmungen könne eine Baugenehmigung erteilt werden. (...)

Aus einer Pressemitteilung war Ende Februar zu erfahren, dass Eurofloor, so oder so, auf dem Standort Wiltz ausbauen wolle. Die Stadt Wiltz und die Regierung hätten nun ihrerseits



Es war einmal eine Fabrik, die „Fardem Lux" hieß

beschlossen, eine zusätzliche Industriezone in Verlängerung der bestehenden nationalen Industriezone anzulegen.

Es bildete sich ein „Aktions-Comité Eurofloor“, dessen Präsident Emile Gasper war. Dieses traf sich mit den Gemeindeverantwortlichen vor der Gemeinderatssitzung vom 4. März. In dieser Sitzung betonte Bürgermeister Biver, dass die Implantation von Sommer 3 in der nationalen Industriezone mit viel Schwierigkeiten verbunden sei, da auch hier Geländekäufe getätigt und bedeutende Erdarbeiten ausgeführt werden müssten.

Im „Journal“ vom 9. März ärgert sich C.S. (Claude Schloesser) über das zögerliche Verhalten der Regierung im Fall Eurofloor: *Wiltz ist der Regierung keinen Groschen wert. Die im Schneckentempo agierende Regierung scheint sich der Gravität des Wiltzer Industrieproblems noch immer nicht bewusst zu sein. (...) Eurofloor ist gewillt, ihre Aktivitäten in der Gemeinde Wiltz weiterzuführen, allerdings nicht unter der von der Regierung auferlegten Bedingung, d.h. Beteiligung zu einem Drittel (ein Drittel Staat, ein Drittel Gemeinde) an den Amenagierungskosten des zur Verfügung stehenden Baugeländes. (...) Jedenfalls sollte die Regierung auf der Hut sein, denn Sommer-Allibert verfügt in Belgien über genügend Baufläche, wo das in Wiltz geplante Werk in kürzester Zeit errichtet werden könnte. (...) Die Folgen für das Ardennenstädtchen wären verheerend, nämlich Massenarbeitslosigkeit weit und breit, Armut, Verzweiflung... was soll's, die schwarzen Regierungsgeschäfte beschränken sich auf das Zentrum und den Süden des Landes. (...)*

In der letzten Gemeinderatssitzung vor den Sommerferien, am 1. Juli, gingen harte Beschuldigungen seitens CSV-Rat John Muller an die Adresse des Schöffenrats und der Regierung. Zum ersten Mal wäre ein Streit zwischen Wirtschaft und Ökologie auf dem Rücken der Bevölkerung ausgetragen worden. Die Regierung sowie der Schöffenrat hätten sich in Sachen „Growelter“ zu früh zurückgezogen. Der Einsatz beider



Minister Goebbels und PDG Bomboire unterzeichnen das Verhandlungsergebnis

Seiten zum Dossier „Sommer 3“ wäre gesamtgesehen dürftig gewesen.

Der Bürgermeister André Biver wies diese Anschuldigungen entschieden zurück. Nichts wäre von ihm und seitens des Schöffenrates unterlassen worden, um die Verantwortlichen der Eurofloor mit ihrem neuen Werk in Wiltz festzuhalten. Es sei von der CSV-Opposition schon ein starkes Stück, lauthals zu verkünden, er (André Biver) hätte sich nicht für den Standort Wiltz eingesetzt.

### 1991: „Sommer 3“ kommt nach Eselborn / Clerf

Das „Tageblatt“ vom 26. Juli behält unter dem Titel „Definitiv! Sommer 3 nach Eselborn/Clerf“ zurück: *Nach wochenlangen Nachforschungen konnten wir gestern eine definitive Antwort bekommen in Sachen Werk Sommer 3, über dessen Implantierung in der Wiltzer Industriezone seit anderthalb Jahren heftig diskutiert wird. Das neue Werk, so wurde uns gestern auf Anfrage beschieden, soll definitiv in der Industriezone von Eselborn errichtet werden und wird vornehmlich Kunststoffteile für den Lärmschutz*

*herstellen. Was den Standort Wiltz angeht, so sollen dort die schweren Produktionsgeräte, für die eine Verlagerung nach Eselborn sich als technisch problematisch herausgestellt hätte, im bisherigen Werk verbleiben. Auch Eurosol wird seine Produktion in Wiltz fortsetzen.*

Auf die Frage „Wie sind Sie als Bürgermeister der Industriestadt Wiltz mit der getroffenen Entscheidung zufrieden?“ von Romain Meyer, im „Tageblatt“ vom 29. Juli, antwortete André Biver: „Als Gemeinde sind wir zufrieden, dass der Standort Wiltz konsolidiert wird. Immerhin werden in die beiden bestehenden Betriebe Eurofloor und Eurosol zusammen eine halbe Milliarde Franken investiert, teils für Umweltschutzmaßnahmen, teils zur Ausdehnung der Produktion. Bei Eurosol kann mit der Schaffung weiterer Arbeitsplätze gerechnet werden, was angesichts der Schließung der Fardem Lux sehr wichtig für unsere Stadt ist. Allerdings können sich die Wiltzer nicht darüber freuen, dass die neuen Fabriken an einem anderen Standort gebaut werden, wo wir doch gemeinsam mit der Regierung bereit waren, die

nationale Industriezone für Sommer 3 auszubauen.“

Das Aktionskomitee „Eng Zukunft fir Woltz“ (Vertreter der Gewerkschaften OGBL, LCGB und FEP/FIT sowie der lokalen Geschäftswelt) zeigte sich nach einer Unterredung mit der Regierung skeptisch und ließ am 3. August in einer Pressemitteilung wissen, dass es auf den Ausbau der nationalen Industriezone bestehe. Es genüge nicht, dass die Regierung die Bereitschaft erklärt habe, eine 12 ha große regionale Industriezone zu realisieren. Eine solche eigne sich nur für die Ansiedlung und den Ausbau von lokalen und regionalen Handwerksbetrieben und sichere somit den Industriestandort Wiltz nicht ab.

Im Wirtschaftsministerium wurden am 21. August die zwischen der luxemburgischen Regierung, vertreten durch Wirtschaftsminister Robert Goebbels, und dem französischen Konzern Sommer-Allibert, vertreten durch Generaldirektor René Bomboire, getroffenen Vereinbarungen bezüglich der Konstruktion eines neuen Produktionswerkes in der Industriezone Eselborn/Lentzweiler bei Clerf unterzeichnet.

Am 28. August vermerkt „GeZ.“ in der „Lëtzebuurger Revue“: *Seit letzter Woche ist es offiziell: der französische Konzern Sommer-Allibert wird sein Investitionsprogramm zwischen Clerf und Wiltz aufteilen. (...) Sommer-Allibert ist schon seit drei Jahrzehnten mit den Firmen Eurofloor und Eurosol in Wiltz vertreten und ist einer der wichtigsten Arbeitgeber der Umgegend (von der Gewerbesteuer nicht zu reden). (...) Dass die Roullinger Landwirte und die Umweltschutzbewegungen gegen „Growelter“ mobil machten, versteht sich von selbst, allerdings, so Wirtschaftsminister Robert Goebbels, war deren Opposition nicht ausschlaggebend. Vielmehr wäre der Ausgang einer Enteignungsprozedur „pour cause d'utilité publique“ zu unsicher gewesen (und hätte zu lange gedauert), als dass man sich staatlicherseits hätte darauf verlassen wollen. Eine Verlagerung in die Industriezone in Wiltz war unter anderem aus technischen Gründen nicht möglich.*

*Schließlich besann man sich wieder auf die Originalpläne und die regionale Industriezone Eselborn kam wieder ins Gespräch, allerdings nicht ohne, dass die Firmenleitung angedeutet hatte, das Hickhack würde ihr auf die Nerven gehen und außerdem zu viel Zeit und Geld kosten. Die Warnung war deutlich: nicht nur der Standort Wiltz, sondern überhaupt der Standort Luxemburg war in Gefahr.*

*(...) Für rund 1,6 Milliarden Fr wird in der Industriezone Eselborn ein neues Werk gebaut (Sommer 3), in dem Dichtungsfolien, Bodenbeläge und Schallschutzprodukte für die Automobilindustrie hergestellt werden sollen. Außerdem soll Plastik dort wiederverwertet werden.*

*Die Kapazität der Eurosol in Wiltz soll durch zusätzliche Investitionen von 250 Mio. F und eine Neuregelung der Arbeitszeit um 25 bis 30 % erhöht werden. Die Eurofloor wird für unbestimmte Zeit mit verminderter Kraft weiterfunktionieren; 250 Millionen F sollen investiert werden, um die Umweltauflagen zu respektieren. Insgesamt wird die Zahl der Arbeitsplätze in den drei Fabriken nicht ansteigen, sondern die knapp 700 Belegschaftsmitglieder werden sich zu je einem Drittel auf die drei Werke verteilen. (...)*

## 1991: Schließung des Ciné Nord

Im „Lëtzebuurger Land“ erfahren wir von „ub.“: *Seit Monaten bleiben*

*im Ciné Nord in Wiltz die Türen verschlossen. Zu hören war, es läge an den hohen Mietforderungen des Besitzers. Die Schließung hatte jedoch auch wirtschaftliche Hintergründe. Das Syndicat d'Initiative Wiltz, das seit der Wiedereröffnung 1984 als Betreiber des Ciné Nord fungierte, und das CDAC (Centre de diffusion et d'animation cinématographique), das für den Filmverleih zuständig war, erwirtschafteten zusehends nur noch Defizite. Dabei hatte es sich so gut angelassen. Mitte der 80er Jahre kamen durchschnittlich rund 11 000 Besucher pro Jahr in die Vorstellungen. Dann sank die Zahl aber konstant, sackte auf 6 335 Besucher in 160 Vorstellungen von 57 Filmen im Jahr 1989 ab. Konkurrenz machte vor allem das Kino im nur 15 Kilometer entfernten Bastogne, das, neu hergerichtet, viele Besucher anzog.*

*Das Wiltzer Cinéma hätte bequemere Stühle und eine neue Vorführtchnik gebraucht. Bürgermeister André Biver rechnete nach Gesprächen mit dem CNA (Centre national de l'audiovisuel) damit, eine Lösung zu finden, umsonst. (Anm: Wiltz blieb fast 13 Jahre ohne Kino, bis zum 28. November 2003, als das Cinéma Prabbeli in der früheren Brauerei Gruber eingeweiht wurde.)*

## 1991: Endlich ein Dach für das Festival

Zu der offiziellen Einweihung des seit so vielen Jahren ersehnten Festivaldaches schreibt Jos Scheeck im „Tageblatt“ vom 31. Juli: *(...) In Gegenwart von Staatsminister Jacques*



Das Metallgerüst des ersten Festivaldaches wird aufgerichtet





Das Festivaldach wird eingeweiht



Chöre von Verona – Zum ersten Mal erfüllt das Dach seinen Zweck

Santer, Außenminister Jacques Poos, Staatssekretär Georges Wohlfart, der Abgeordneten André Biver, Camille Weiler, Emile Calmes und Marie-Josée Jacobs, der Vertreter des Wiltzer Schöffen- und Gemeinderates, des für die Architektur zuständigen Dr. Ing. Bodo Raach, Ingenieur Hans-Jürgen Koch und Herbert Hauk von der Konstruktionsfirma „Koit-Hightec“ sowie allen beteiligten Luxemburger Firmen unterstrich Bauten- und Wirtschaftsminister Robert Goebbels die Bedeutung des von der Regierung finanzierten Projektes. Goebbels ging auf die derzeitige wirtschaftliche prekäre Lage der Industriestadt Wiltz ein. Eine Firma schließt ihre Tore, eine andere verlegt ihre Hauptinvestition anderswo.

Dennoch versicherte der Minister, dass die Regierung mit allen Mitteln versuche, die wirtschaftliche Situation in Wiltz abzusichern, um die bisherige Lebensqualität zu erhalten und weiter zu fördern. (...) Nachdem der Bürgermeister André Biver die Entstehungsgeschichte und die funktionelle Konstruktion der mobilen Überdachung erläutert hatte, gebührte Staatsminister Jacques Santer die Ehre, das Schließen des Festivaldaches zu betätigen. Pfarrer Marcel Pündel spendete den kirchlichen Segen.

Beim anschließenden Empfang im Wiltzer Stadthaus unterstrich Festivalleiter Fernand Koenig die maßgebliche Beteiligung von Bürgermeister

André Biver an der Realisation des Überdachungsprojektes, erinnerte an Eugène Weber, den unvergesslichen Gründungspräsidenten des Wiltzer Festivals und zähen Verfechter einer Überdachung, und dankte allen Beteiligten für das gelungene Werk, das die Festivalfreunde nach 39 Jahren voll in ihrer kulturellen Mission bestätigte und zufrieden stellte. (Anm: Das rund 50 Mio. F teure Werk wurde nur fast 20 Jahre alt. Im Januar 2010 stürzte es unter den Schneemassen zusammen und wurde mittlerweile durch ein größeres und stärkeres ersetzt.)

Seine „Feuertaufe“ hatte das Dach bereits drei Wochen vorher bestanden, als die 1913 gegründeten, weltberühmten Chöre von Verona, am 7. und 8. Juli, auf der Wiltzer Freilichtbühne auftraten, dies als Hommage an die Luxemburger Regierung für die sechsmonatige Präsidentschaft des EG-Ministerrats. Unter den zahlreichen Ehrengästen am ersten Abend befanden sich Erbgroßherzog Henri, Staatsminister Jacques Santer, die Minister Robert Goebbels, Alex Bodyr, René Steichen, Kammerpräsidentin Erna Hennicot-Schoepges und Ehrenstaatsminister Pierre Werner. Unter der Leitung von Aldo Danieli, brachten die Chöre ein „Tutto Verdi“- Programm zu Gehör. Höhepunkte des Abends waren der Gefangenenchor aus Nabucco und der Triumphmarsch aus Aida.

### 1981: Der Bau einer Mehrzweckhalle wird geplant

Zu diesem Projekt äußert sich André Biver in einem Interview mit dem Tageblatt-Journalisten Roger Infalt wie folgt: *Wir rechnen damit, dass die Mehrzweckhalle im Frühjahr 1992 wenigstens teilweise einzugsfähig ist. Diese Halle soll im Gebäude der Fardem untergebracht werden, das die Gemeinde aufgekauft hat und das immerhin 2000 m<sup>2</sup> Nutzungsfläche bietet. Im nächsten Jahr kann dann auch wieder die bekannte „Expo Wiltz“ der lokalen Geschäftsleute hier über die Bühne gehen. Die Aussage der CSV-Opposition, dass die Cegedel nun aus Wiltz wegziehen würde, bewies sich im Nachhinein als wahre Hetzkampagne, da die Cegedel sich nie zu diesem Gebäude geäußert hatte.*



Wiltz 71 schafft den Wiederaufstieg in die Nationaldivision



„24 Stonne Velo Wolz“ 1991

### 1991: Aus dem Sportswesen

Unter Präsident Carlo Messerig schafften die Herren des Wiltzer Volleyball-Verein „Standard“ erstmals den Aufstieg in die höchste Spielklasse. Für eine große Überraschung sorgte dieselbe Mannschaft, indem sie den EP-Teilnehmer Petingen in dessen Halle mit 3:2 bezwang. Trainer Willy Schneider konnte stolz auf die Leistung seiner Schützlinge sein, die da hießen: Jiri Jonas, Patrick Majerus, Francis Hoffmann, Claude Neuberg, Sacha Galabov, Claude Schreiner und Patrick Goetz.

Nach fünfjähriger Wartezeit gelang Wiltz 71 unter Trainer Robert Thillens der Wiederaufstieg in die Nationaldivision.

Bei den zweiten „24 Stonne Velo Wolz“ legten 193 Mannschaften mit ungefähr 2 400 Teilnehmern 29 176 Runden bzw. 122 539,2 km zurück.

81 Teilnehmer nahmen am 4. Wiltzer Triathlon (500 m Schwimmen, 25 km Radfahren und 5 km Laufen) teil, der von den Wiltzer Feuerwehrlern, dem Sub-Aqua-Club Wiltz und dem Wiltzer Ski-Club organisiert wurde.

Es gewannen Pierrette Klein bei den Damen, Charles Bradtké bei den Herren, Arthur Richartz bei den Veteranen und Romain Keiser bei den Junioren.

### 1991: Von hier und von da

Am 1. März 1991 zählte der Kanton Wiltz laut Statec 9 587 Einwohner (4 811 Frauen und 4 786 Männer) in 3 447 Haushalten. In der Gemeinde Wiltz lebten 3 961 Personen, was einem Plus von 137 gegenüber 1981 entsprach. Der Ausländerprozentsatz (890 Personen) in unserer Gemeinde war innerhalb von zehn Jahren von 18,9 auf 22,6 gestiegen.

Nach 25 Jahren erfolgreichen Einsatzes für das Wiltzer Vereinsleben zogen sich Präsident André Simon und Vize-Präsident André Mousel aus dem Vorstand der „Entente des Sociétés“ zurück.

Ab dem 17. Februar wurde die Eisenbahnstrecke Ettelbrück - Kautenbach - Wiltz elektrifiziert (25 000 Volt).

Anfang Juli führte Wiltz als erste Ortschaft des Norden des Landes das Notrufsystem Telealarm ein.

Mit ihrer traditionellen Ausstellung nutzten die Wiltzer Kleintierzüchter als erste die vor kurzem zu Vereinszwecken von der Gemeinde erworbenen Hallen der Fardem Lux.

Am 3. November 1991 verstarb Ferdinand Thines im Alter von 83 Jahren. Thines lehrte von 1933 bis 1971 an der Wiltzer Primär- und Komplementärschule und war von 1945 bis 1968 als Lehrerdelegierter Bindeglied zwischen Schulträgern



Die erste Elektrolok im Wiltzer Bahnhof



Ferdinand Thines

und Amtskollegen. Jean-Pierre Ewen, auch ehemaliger Lehrer und zu diesem Zeitpunkt Mitglied des Gemeinderats, fing den Nachruf im „LW“ vom 5. Februar 1992 so an: *Eine Persönlichkeit, die imponierte, ohne sich aufzudrängen, ein gewissenhafter, einsatzfreudiger Pädagoge, der zu führen wusste, ohne zu gängeln, „e gudde Lëtzebuenger“, dessen offene und aufrechte patriotische Haltung ihm schon frühzeitig die Repressalien der Nazi-Besatzung bescherte, ein Mensch, der über die Grenzen seiner Heimatstadt*

*hinaus bekannt und geschätzt war, ist von uns gegangen.*

Zu Beginn des Jahres wurde das Obersauer-Staubecken wegen notwendiger Reparaturarbeiten geleert. Knapp sechs Monate später entpuppte es sich im Sommer als beliebtes Ausflugs- und Wanderziel.

Fernand Franck trat die Nachfolge von Jean Hengen als Erzbischof von Luxemburg an.

RTL-Télé-Lëtzebuerg begann täglich auf Luxemburgisch zu senden.

1991 lebten im Großherzogtum 39 100 Portugiesen, 19 500 Italiener, 13 000 Franzosen, 10 100 Belgier, 8 800 Deutsche, 3 500 Niederländer, 3 200 Briten, 6 600 aus sonstigen EU-Ländern, 9 200 Sonstige.

Der Vielvölkerstaat Jugoslawien begann in seine Einzelteile zu verfallen.

Boris Jelzin, der neue starke Mann im Kreml, betrieb die Auflösung der UdSSR (Union der Sozialistischen Sowjetrepubliken). Elf der 15 ehemaligen Sowjetrepubliken, darunter Russland, Weißrussland und die Ukraine, schlossen sich zu einer Gemeinschaft Unabhängiger Staaten (GUS) zusammen.



Als man durch den Stausee spazieren gehen konnte

## AUS DEM REGISTER 1992

Am 27. Februar stimmte der Gemeinderat 1,2 Mio. F für Ausbesserungen am Dach der Sporthalle. Er beschloss, zusammen mit der Gemeinde Winseler ein interkommunales Syndikat zu schaffen „ayant pour objet une zone d'activités économiques à caractère régional à Wiltz“ (Salzbaach).

Am 12. Juni saßen Henri Kohnen (CSV) und Jos. Schneider (DP) erstmals am Sitzungstisch, als Nachfolger von Jean-Pierre Ewen und Robert Link, die sich zurückgezogen hatten.

Die notarielle Akte betreffend den Verkauf von mehreren Grundstücken „am Hannelaanst“ an die Gesellschaft Archipolis zum Pauschalpreis von 4 Mio. F wurde gutgeheißen (Enthaltung der CSV). Die Gemeinde kaufte beim erwähnten Promotor 127 unterirdische Parkplätze zum Preis von 82,8 Mio. F im ersten Untergeschoss des geplanten Objekts „Îlot du Château“ (Die drei CSV-Räte stimmten dagegen).

Der Vertrag zwischen dem Schöffenkollegium und der Firma Match-Est als Betreiberin des unterirdischen öffentlichen Parkings wurde genehmigt.

Da die Zahl der Vier-Fünf-Jährigen dauernd stieg, wurde eine sechste Klasse im Kindergarten geschaffen. 23 Klassen wurden für die 427 Kinder der Primärschule vorgesehen.

Zum 50. Jahrestag des Generalstreiks wurde der untere Teil der „Rue du château“ in „Avenue du 31 août 1942“ umgetauft.

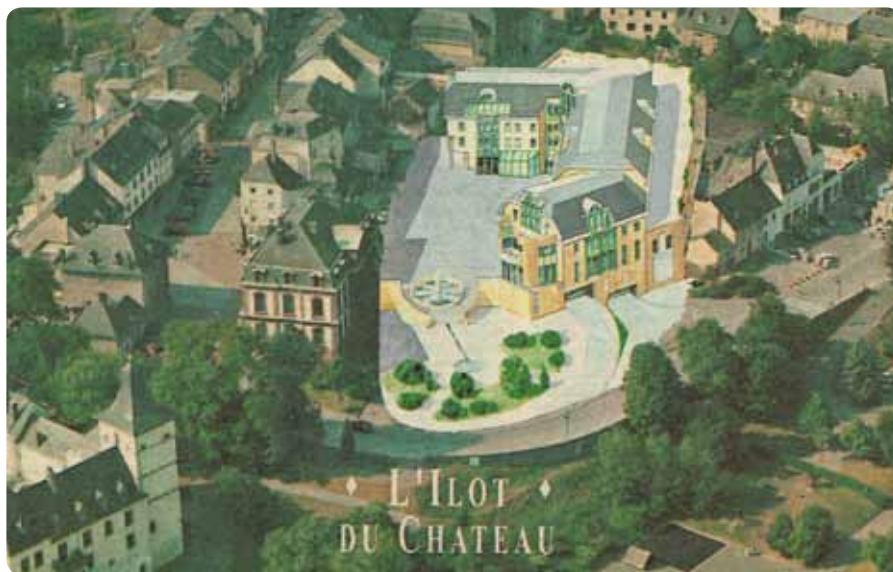
Am 28. Juli wurde festgelegt, dass Biver, Fretz, Weyland und Dichter die Wiltzer Interessen im Verwaltungsrat des interkommunalen Syndikates Wiltz-Winseler vertreten würden.

In der letzten Sitzung des Jahres, am 18. Dezember, wurden 7 Mio. F für den sanitären Block am Niederwiltzer Fußballfeld und eine Mio. F für die Treppe zwischen der „Kouswiss“ und dem „Burrewee“ vorgesehen.

Da die DEA den Wasserpreis um 15 F/m<sup>3</sup> erhöhte, geschah dasselbe auf



Die neun Geehrten mit dem Schöffenrat



So wird das „Îlot du Château“ einmal aussehen

Gemeindeebene. Ab 1. Januar 1993 kostete das Fuder Wasser 50 F.

Acht goldene Uhren (25 Dienstjahre) gingen an Antoine Weyland (Mitglied des Gemeinderats), Nicolas Fautsch (Mitglied der Verwaltungskommission des Office social), Nicolas Laschette, Gemeindearbeiter, Carlo Tandel, Gemeindegewinnnehmer, sowie an die Lehrerinnen Nicole Baden-Schleimer, Marcy Kneip, Yvonne Putz-Eufers und den Lehrer Emile Lutgen.

Der vor kurzem in den Ruhestand getretene Benn Scheer erhielt ein Abschiedsgeschenk.

**1992: Vom Parking in der Oberstadt**

Im „Lëtzebuurger Journal“ vom 3. April kommentiert Claude Schloesser unter dem Titel: „Großprojekt: Îlot du château“: Während vielen Jahren sorgte die direkt an das Wiltzer Gemeindehaus angrenzende Baufläche entlang der Straße „Am Hannelaan“ für zünftigen Gesprächsstoff. Zahlreiche Pläne wurden geschmiedet, bis man sich dann für die Einrichtung eines ästhetisch nicht gerade gelungenen Parkplatzes entschied. Nun ist die Wiltzer Gemeindeverwaltung aber mit dem Promotor „Archipolis“ einig geworden, an dieser Stelle – entsprechend den Plänen des

Architektenbüros „Scaht“ – eine Wohn- und Geschäftsimmoblie zu errichten. In den beiden Untergeschossen sollen private und öffentliche Parkplätze zur Verfügung gestellt werden, im Rez-de-chaussée ist die Unterbringung eines Großflächenkaufhauses und einer Brasserie vorgesehen. In den drei Obergeschossen wird auch in Wiltz dringend benötigter Wohnraum geschaffen. Zwischen 40 und 50 Wohneinheiten könnten hier entstehen.

Und John Muller ergänzt im „LW“: (...) Die Gemeinde hat einen Vorschlag seitens Archipolis angenommen, der vorsieht, dass eine zu gründende Gesellschaft „Parking de Wiltz s.à r.l.“ das Betreiben des Parkings übernehmen soll. Während 25 Jahren wird die Stadt Wiltz der Gesellschaft Archipolis Ausgleichszahlungen zugestehen, ehe sie Besitzer der Parkanlage wird. Zu bemerken ist, dass das Einkaufszentrum über keine eigenen Parkplätze verfügen wird. (...)

Nach der Grundsteinlegung des „Îlot du Château“, das von der „Association momentanée Perrard-Rinnen“ errichtet wurde, erfahren wir von Roger Infalt im „Tageblatt“ vom 17. September: Die Development-Gesellschaft Archipolis, Immobilien-Filiale der Luxemburger ELCO-Gruppe, hatte gestern zum ersten Spatenstich ins Ardennenstädtchen eingeladen. (...)

Der Baustil wird sich ganz an die bestehenden Nachbargebäude (darunter auch das Wiltzer Gemeindehaus) angliedern.

Laut Claude Hemmer, Vorsitzender der Firma Archipolis S.A., werden die beiden Parking-Ebenen voraussichtlich für den 31. Juli nächsten Jahres (1994) fertiggestellt sein, das Einkaufszentrum soll für den 1. September einzugsbereit sein. (...) 50 Prozent der Wohnungen seien bereits verkauft. (...) André Biver bemerkte seinerseits, dass das Projekt eine Aufwertung der Wiltzer Geschäftswelt, ja der ganzen Stadt Wiltz darstelle. Auch löse es das große Parkingproblem, mit dem sich Wiltz seit Jahren herumplage. (...)

(Anm.: Archipolis investierte 400 Mio. F in das Projekt.)

### 1992: Von der nationalen und der regionalen Industriezone

Armand Thill schreibt im „LW“ vom 28. August: (...) Nachdem das Ardennenstädtchen in den vergangenen Jahren und Monaten eher negative Schlagzeilen gemacht hatte, konnte Wirtschaftsminister Robert Goebbels gestern, zusammen mit dem Wiltzer Bürgermeister André Biver und Schöffe Eugène Fretz, der Presse Positives berichten. (...) Da in nationalen Industriezonen, die zu 100% vom Staat finanziert werden, nur Betriebe angesiedelt werden können, die Produkte herstellen, die noch nicht im Lande gefertigt werden, wurde die zusätzliche Einrichtung einer regionalen Industriezone in Wiltz ins Auge gefasst. (...) Derzeit, so André Biver, sei die Gründung eines interkommunalen Syndikats mit der Gemeinde Winseler in Ausarbeitung, um eine solche Anlage zu schaffen. (...) Wie im Rahmen der Pressekonferenz mitgeteilt wurde, hat die Regierung eine Konvention mit der französisch-belgischen Firma Wincap S.A. unterzeichnet, die darauf abzielt, dieses Unternehmen in der nationalen Industriezone anzusiedeln. Das Unternehmen soll Plastikartikel im Spritzgussverfahren herstellen. (...) In einer ersten Phase will die Firma, die wiederverwertbare Plastikverschlüsse produziert, etwa 235 Mio. F in Gebäude, Maschinen und Einrichtung investieren. In einer zweiten Phase soll der Maschinenpark dann verdoppelt werden, was eine neuerliche Investition von 200 Mio. F erfordert. Ab 1993 sollen hier rund 10 Personen Arbeit finden. (...) Die regionale Industriezone erfordert Investitionen von rund 350 Mio. F, die zu 85% vom Wirtschaftsministerium aufgebracht werden und zu 15% von dem zu schaffenden Gemeindesyndikat finanziert werden sollen. (...)

### 1992: Von der Vergrößerung des LTN-Gebäudes

Claude Schloesser lässt im „Journal“ vom 3. April verlauten: Vor kurzem wurde im Ministerrat beschlossen, das aus allen Nähten platzende Lycée Technique du Nord (Direktor: Fernand Schmitz) um etliche Klassensäle, mehrere Ateliers, einen Aufenthaltsraum für die Schüler in ihrer Freizeit usw. zu vergrößern. Wer die

*Geschichte des LTN kennt, der weiß, vor welchen Problemen die Direktion und hiervor allem Jean Boever jedes Jahr steht, wenn es darum geht, die Stundenpläne der Schüler und Professoren sowie die Besetzungen der Säle auszuarbeiten. Die Zahl der Schüler im Wiltzer Lyzeum nahm von Jahr zu Jahr stark zu, nicht zuletzt auch weil verschiedene Sektionen des klassischen Lyzeums bis zur „Première“ angeboten werden. Für die rund 800 Schüler und über 110 Lehrer ist der Alltag in den viel zu engen Räumlichkeiten oftmals kein leichter. So müssen z.B. verschiedene Klassen ihre Säle mit anderen Klassen teilen, was logischerweise zu Reibereien führen kann. Erwähnen wir abschließend, dass zurzeit die dem Lyzeum zur Verfügung gestellten vier ehemaligen Wohnhäuser der in Wiltz beschäftigten Zöllner für schulische Zwecke instandgesetzt werden. [Anm.: Am 22. September 1992 wurde durch großherzoglichen Beschluss aus dem Lycée Technique du Nord (LTN) das Lycée du Nord (LN). ]*

### 1992: Wiltz erinnert sich

Am 31. August, als sich die Einführung der Zwangsrekrutierung und der Generalstreik zum 50. Mal jäherten, fand eine imposante Erinnerungsfeier im Beisein von Großherzog Jean, Premierminister Jacques Santer und Erzbischof Fernand Franck vor dem nationalen Streikdenkmal statt. Die Straße, die am Streikdenkmal vorbeiführt, erhielt den Namen „Avenue

du 31 août 1942“. Zwei Ausstellungen „Eng schwéier Zäit fir eis Lëtzebuenger Jugend“ und „D'Emsidelung zu Lëtzebuerg“ wurden im Festsaal der Primärschule eröffnet. Die Feierlichkeiten, die sich über vier Tage (28.-31. August) erstreckten, endeten auf dem Festivalplatz, wohin die „Harmonie Grand-Ducale Municipale“, die „Chorale Réunies“ sowie die „Scouts Saint Sébastien“ zu einem kulturellen Abend eingeladen hatten. Letztgenannte führten ein von Franz Frising verfasstes Szenenspiel mit dem Titel „Vergäast se nik“ auf. In 14 Szenen zeichnete der Autor den Kreuzweg der Luxemburger Patrioten im Zweiten Weltkrieg nach. „Luxemburger-Wort-Redakteur“ Armand Thill zeigte sich voll des Lobes für die Darsteller Marie-Jeanne Arendt, Maryse Baden, Josy Toex, Patrick Wampach und Nico Majerus, die von Christine Lutgen auf der Flöte musikalisch begleitet wurden.

### 1992: Von Jubiläen und Ehrungen

Die Vereinigung „Les Amis de la Maison de Retraite“ (Präsident: Erny Weyland) bestand seit fünf Jahren.

Die Wiltzer Sektion des „Foyer de la Femme“ (Präsidentin: Georgette Scheer) feierte ihr 60-jähriges Bestehen.

Aus Anlass der 125-Jahr-Feier der Pfarrei „Notre-Dame“ aus der Oberstadt fand eine Ausstellung des Wiltzer Foto-Club statt, die einen Einblick in das Pfarrleben



Großherzog Jean bei der Streikfeier 1992 zu Gast



Die „Weeltzer Schlassfénelcher“ mit ihrer Dirigentin Marianne Biver



Die Oberwiltzer Messdiener



D'Sporkeess-Elite mit Generaldirektor Raymond Kirsch bei der „24. Stonne Velo Wolz“ 1992

und in die Aktivitäten der zur Pfarrei gehörenden Vereine gab. Maßgeblich am Aufbau dieser Ausstellung waren Félicie Heck, Franz Stemper und Jean Weber beteiligt.

Vom Wiltzer Kantonalverband der Feuerwehren wurden André Simon und Aly Oestreicher geehrt. Als Feuerwehrmann diente André Simon seinen Mitbürgern 46 Jahre lang. Bis zur Erreichung der Altersgrenze war er Landesvizepräsident und Kantonalpräsident. Aly Oestreicher fungierte während 20 Jahren als Kantonaljugendleiter.

### 1992: Ein paar Zahlen

14 „fonctionnaires communaux“ waren 1992 bei der Wiltzer Gemeinde angestellt: Claude Schwartz (Gemeinsekretär), Carlo Tandel (Gemeindeeinnehmer), Margot Kass (Bürochef), Thierry Feller, Claude Gilson, Gilbert Weis und Carlo Messerig (premiers commis principaux), Clément Cordier (ingénieur-technicien inspecteur principal), Viviane Patz (éducatrice graduée), Félicie Heck und Mireille Spogen (Kindergärtnerinnen), Bernard Scheer (Verwalter des Sportzentrums), Christophe Melchior (Schulpförtner) und Colette Wark (maîtresse d'enseignement ménager et familial).

Um drei Uhr einundzwanzig in der Nacht zu Montag, dem 13. März, wurden ein Großteil der Luxemburger Bevölkerung, ebenso wie Menschen aus Belgien, dem Rheinland und Lothringen durch ein für unsere Gegenden seltenes Naturereignis aus dem Schlaf gerissen. Das Epizentrum des Erdbebens, das eine Stärke von etwa 5,5 bis 5,8 auf der Richterskala hatte, lag im niederländischen Roermond. Die etwa 15 Sekunden dauernden Erdstöße, hatten in Luxemburg allerdings nur eine Stärke von 3 bis 3,5 auf der Richterskala und richteten bei uns keinen Schaden an. Nichtsdestotrotz war es das stärkste Erdbeben in unserer Gegend seit 1756.

Am 6. April 1992 brach der 44 Monate lang dauernde und 100 000 Todesopfer fordernde Bosnienkrieg aus.

Die „Ardenner Zeitung“ berichtet in einer ihrer Juni-Ausgaben: *In der neuen Industriezone am Westrande der Stadt*



*(zwischen Schießstand und Circuit Foil) wird eifrig gebaggert und planiert, damit sich eventuell potentielle neue Betriebe gegebenenfalls dort niederlassen könnten.*

*Bürgermeister André Biver gab gelegentlich der Generalversammlung des Wiltzer Handels- und Handwerksvereins bekannt, dass er schon 180 Firmen telefonisch kontaktiert habe im Hinblick auf eine Niederlassung in der Cité Martyre.*

247 Mannschaften mit mehr als 3 200 Fahrern waren bei der 3. Edition der „24 Stone Velo Wolz“ am Start.

**1992: Sie verließen uns**

Am 23. Februar verstarb völlig unerwartet Dechant Joseph **Gonner** im Alter von 67 Jahren. Der Nachfolger von Léon Kayser wirkte ab dem 1. September 1977, also während 14 ½ Jahren, in Wiltz. Er wurde am 17. Juli 1949 zum Priester geweiht, war Vikar in Schifflingen und in



Dechant Joseph Gonner

Clerf, danach Pfarrer in Wecker und in Eischen. 7 ½ Monate nach dem Tod von Gonner, am 11. Oktober, wurde Abbé Léon Kirsch feierlich als Dechant von Wiltz und Verantwortlicher der Pastoralregion Norden von Erzbischof Fernand Franck installiert. Kirchenratspräsident und Ehrenbürgermeister Emile Gerson überreichte ihm mit herzlichen Willkommensworten den Kirchenschlüssel.

Am 5. November verunglückte Dr. Will **Bastian**, eine tragende Säule der Wiltzer Klinik während mehr als 45 Jahren, tödlich bei einem Verkehrsunfall.

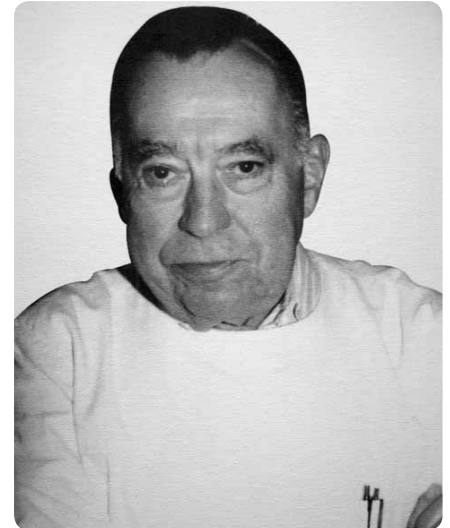
Dr. Will Bastian, geboren am 11. Oktober 1914, praktizierte bis zu seinem Tode (von 1946 bis 1992), wenn auch zuletzt nicht mehr als Chirurg. Von 1946 bis 1966 arbeitete Dr. Bastian, zusammen mit den Tertiärkarmelitinnen, als einziger Chirurg am Wiltzer Krankenhaus. Ihm gebührt zweifellos das Verdienst, gemeinsam mit den Ordensschwwestern, die Wiltzer Klinik aufgebaut zu haben. Unter seiner Leitung wurden die verschiedenen Abteilungen der Klinik wie Innere Medizin, Pädiatrie, HNO usw. auf- und ausgebaut. Wohl hatte Dr. Bastian in den beiden letzten Jahren das Skalpell aus der Hand gelegt, doch hatte er bis zuletzt seine Sprechzeiten in der Klinik.

Am 12. März verschied Jeanly **Schweig** nach schwerer Krankheit, im Alter von 63 Jahren.

Schweig widmete sich in seiner Freizeit dem Studium der Lokalgeschichte. Der Mitbegründer des Museums der Ardennenschlacht war aktives Mitglied in mehreren Wiltzer Vereinigungen („Amis de la Férie du Genêt“, „Société



Emile Gerson mit dem neuen Dechant Léon Kirsch



Dr. Will Bastian



Jeanly Schweig

Philatélique“ „Oeuvre Saint-Nicolas“.) Nach seiner Pensionierung widmete er seine ganze Energie den Bewohnern des Altenheims, mit regelmäßigen Konferenzen und Diavorträgen. Jeanly Schweig stand von 1981 bis 1989 an der Spitze der „Geenzefrënn“. Eine seiner letzten Freuden auf dieser Welt erlebte er Anfang Dezember 1991, als er den „Nakleessen“ spielte. 1977 hatte Jeanly Schweig, der ständig in Kontakt mit einer ganzen Reihe von amerikanischen Veteranen stand, die Idee, den 1944<sup>er</sup> Sankt Nikolaus in den USA aufsuchen zu lassen. Ihm ist es zu verdanken, dass Richard Brookins die Wiltzer Kinder nicht nur Ende des Zweiten Weltkriegs beschenkte, sondern auch noch 1977, 1984, 1994, 1999 und 2004.

## AUS DEM REGISTR 1993

Am 19. März verfasste der Gemeinderat ein Schreiben an die Regierung mit der Bitte alle Dienste der Klinik zu erhalten. Hier der Schluss des Textes: „Le Conseil communal invite instamment le Gouvernement à maintenir intégralement tous les services fonctionnant aujourd’hui au sein de la Clinique Saint-Joseph à Wiltz, y compris la maternité, d’autoriser les modernisations souhaitées par la municipalité et la commission administrative et de prendre en considération les particularités inhérentes au nord du pays lors de la fixation des normes décidant sur l’avenir de tel ou tel établissement ou service hospitalier.“

17 Mio. F wurden gestimmt für Umänderungen im Erdgeschoss und im ersten Stockwerk der Villa Faber, „constatant qu’il est prévu d’affecter cet immeuble à des fins culturelles, à savoir : aménagement de salles de classe de notre académie de musique, d’un musée national des instruments de musique à vent et d’une salle de réunion multifonctionnelle“.

Am 14. Juni wurde die Schulorganisation 1993-1994 vorgestellt und einstimmig angenommen. Erstmals gab es sieben Spielschulklassen. 139 Kinder, darunter 22 aus Ex-Jugoslawien, besuchten den Kindergarten und wurden betreut von: Félicie Heck, Mireille Spogen, Alexa

Wagner, Maryse Kaufmann, Marguy Krier, Jacqueline Grotz und Marthe Meyer. Die 429 Kinder der Primärschule hatten als Unterrichtspersonal: Marc Hilger, Renée Koppes, Marthe Schlimm, Claude Windeshausen (1. Schuljahr); Arsène Bürger, Romain Schaus, Bertha Weyland, Michèle Wolter (2.); Berthe Backes, Nicole Baden, Alix Malget/Simone Urbé, Yvonne Putz (3.); Anita Monin, Marianne Schweig, Monique Thines (4.), Emile Lutgen, Josy Putz, Vic Schreiner, Simone Schwartz (5.), René Bisenius, Xavier Neuens, John Schmitz und Liliane Thiry (6.) Annie Schleich leitete die „classe spéciale“, Irène Losch die „classe d’appui“.

Als Fachlehrer wirkten: Jean-Paul Majerus, Paula Rotink, Myriam Hofferlin und Viviane Merkes.

Das neue „Kannerhaus“, in der Rue des Sports“, kam insgesamt 39,4 Mio. F zu stehen. Die Kosten für die Umgestaltung der Umgebung des „Îlot du Château“-Komplexes beliefen sich auf etwas mehr als 17 Mio. F.

Den drei Lehrern Vic Schreiner, Josy Putz und René Bisenius wurden am 18. Oktober goldene Uhren für 25 Jahre „bons et loyaux services“ zuerkannt.

Der Rat fasste den Beschluss „de participer à raison de 5 000 000 francs aux travaux d’assainissement de la piscine en plein air ‘Kaul’ et d’allouer à l’asbl AIL cette somme moyennant

plusieurs tranches payables sur la base de factures dûment acquittées et se rapportant à l’objet.“

### 1993: Von Wincap und Circuit Foil

Am 24. September wohnte Erbgroßherzog Henri der Eröffnung der Wincap A.G. in der nationalen Industriezone bei. Es handelt sich hierbei um eine in der Kunststoffverarbeitung (kein PVC) spezialisierte Firma, die Verschlüsse aus Polyäthylen, Polypropylen und Polystyren herstellt. Zu Beginn wurden acht Arbeitnehmer eingestellt. (Anm.: Heute heißt die Firma Procap AG und beschäftigt 114 Leute.)

Circuit Foil sah vor, 2,6 Mrd. F in den Wiltzer Standort zu investieren. Wirtschaftsministerium, Circuit Foil und Arbed legten die Details des Investitionsprogramms fest, das für Erleichterung bei den 340 Mitarbeitern sorgte, nach dem schwierigen Geschäftsjahr 1992.

Das Sorgenkind blieb aber weiterhin die Absicherung des Industriestandortes. Immerhin gab es 350 Mio. F weniger an Gewerbesteuererinnahmen als zu Zeiten von Eurofloor und Fardem.

In einem Leserbrief schrieb der spätere „Tageblatt“-Redakteur René Hoffmann, Nothum: (...) *Die Gemeindeverwaltung bemüht sich vergeblich, neue Industrien nach Wiltz zu locken (186 unbeantwortete Anfragen!), gibt die Hoffnung jedoch nicht auf. (...)*

### 1993: Eröffnung von Match und Profi

Am 13. Oktober, nach knapp zweijähriger Bauzeit, öffnete der Supermarkt der Geschäftskette Match seine Türen im „Îlot du Château“. In den 1300 m<sup>2</sup> großen Räumlichkeiten ließen sich neben dem eigentlichen Supermarkt auch noch die Bäckerei Fischer, die „Messageries Paul Kraus“ und das Restaurant „Le Chesnoy“ (120 Plätze) nieder. 64 neue Arbeitsplätze wurden geschaffen. Der Kunde konnte in Sachen Haushaltsartikeln unter 5000 Produkten auswählen. Im Käse-Regal werden rund 200 Käsesorten angeboten. Die Gesamtinvestition belief sich auf rund 200 Mio. F.



Gemeinderat 1993





Eröffnung des Supermarkts Match

In den ehemaligen Match-Räumlichkeiten „op der Lann“ eröffnete Anfang Dezember die Gesellschaft Profilux ein Geschäft mit insgesamt 580 m<sup>2</sup> Verkaufsfläche. Ende 1993 besaß Wiltz also drei Supermärkte: Monopol (wird abgerissen), Match und Profi (heute: Smatch)

**1993: Viel Innovatives im LN, keine Freude über die Container**

Am 2. März strahlte das Radio LNW erstmalig sein Programm aus.

Durch das am 27. Juli 1991 verabschiedete neue Mediengesetz war die Idee eines eigenen Schulradios geboren worden. Empfangen konnte man – und kann man noch immer – den Sender auf 102,2 MHz.

Im April wurde das Kommunikationssystem „Wilytour“, dessen Namensgeber Wiltz, Lyzeum und Tourismus waren, in Anwesenheit von Tourismusminister Fernand Boden vorgestellt. Dank des Pilotprojekt des LN wurde ein Medium geschaffen, das es erlaubte, eine Vielzahl von interessanten und aktuellen touristischen Informationen, gekoppelt mit dem gesamten luxemburgischen Freizeitprogramm, zu erhalten. Angesprochen von „Wilytour“ waren vornehmlich die „Syndicats d’Initiative“, die Touristenbüros, die „Animateurs touristiques“, die internationalen Reiseagenturen, die Hotels, alle touristischen Berufe, Vereinigungen, Verbände usw., schließlich die Touristen selbst sowie jeder, der einen Heimcomputer und ein Modem besaß.



„Wilytour“ wird vorgestellt

Ab Schulbeginn 1993-1994 wurden den 950 Schülerinnen und Schülern des LN 58 verschiedene ARC-Aktivitäten angeboten (ARC=Activités de Rencontre et de Communication). Zudem wurde das „Horaire aménagé“ (34 Einheiten zu 45 Minuten pro Woche) eingeführt.

Über die Errichtung von Klassensaal-Containern ärgert sich „Br.“ im „Lëtzebuurger Journal“ vom 22. Dezember: (...) *Wie ein hypnotisierender Faustschlag traf sie die engagierten Lehrer des LN, als sie via Presse erfahren mussten, dass der Ausbau ihres Lyzeums in die ferne Zukunft verschoben wurde. (...) Dabei hatte Unterrichtsminister Marc Fischbach vor wenigen Wochen anlässlich einer Pressekonferenz im Wiltzer Lyzeum den Ausbau hoch und heilig mit Baubeginn in den kommenden Monaten versprochen*

*Zur Schaffung des dringend benötigten Schulraums im Wiltzer „Lycée du Nord“ genehmigte der Gemeinderat die Errichtung von sechs provisorischen Klassensälen mit entsprechenden Sanitäreinrichtungen in Containern im Hof der Regionalschule. (Anm: Die Containerschulsäle waren schlecht gegen den Schall und die Kälte isoliert. Wie war in einem Leserbrief zu lesen: Et muss ee vun Zäit zu Zäit d’Füllfeder vum Blat hiewen, soss kënnst se mol ufréieren.)*

**1993: Die „24 Stonne Velo Wolz“ erreichen ihren Höhepunkt**

Fast alle Rekorde wurden bei der 4. Auflage der „24 Stonne Velo Wolz“ gebrochen. 251 Mannschaften (1992 waren es deren 245) nahmen teil. 41 529 Runden wurden gedreht (1992: 38 734), 166 116 km zurückgelegt (1992: 162 683) von 3 199 Fahrern (1992 waren es deren 25 mehr).

*D’„24 Stonne Velo Wolz“ hoa sech am Laf voan de Joren, neewent dem Festival, dem Geenzefest an der Wallfaart voan eise portugisische Matbbiirger, am Weeltzer Manifestationsskalenner fest établiert. D’beispillhaft Zesoamenoarbicht voa Schüler, Proffen an Elteren aus enger ganzer Regioun grad wéi d’Generositéit voan enger Rei Sponsoren hoan d’Mammutorganisatioun zu engem gesellschaftlichen Evénement gi geloss“, so konnte man in der im Jahr*



So sah es in der Wechselzone aus



Auf der Fußgängerbrücke hatte man einen guten Überblick

2000 erschienenen Broschüre lesen, aber auch, dass das Interesse ab 1995 nachließ. (1996 fand die Organisation nicht und 2000 zum letzten Mal statt. Schade!)

1993 wurde zum ersten Mal mit dem vom „Centre de Recherche public Henri Tudor“ entwickelten automatischen Rundenzählverfahren. Sicherheitshalber wurden die Runden aber auch noch „von Hand gezählt“, um bei einer technischen Panne gewappnet zu sein. Stellvertretend für die 800 - 1 000 Freiwilligen, die in den 10 Jahren, wo es die „24 Stonne Velo Wolz“ gab, unermüdlich im Einsatz waren, sei hier

die Zusammensetzung des 1993er-Organisationskomitees erwähnt:

Ehrenpräsident: Fernand Schmitz (Direktor des LN); Präsident: Rob Thillens; Vizepräsidenten: Fernand Conter (Präsident der FSCL) und Jean Boever (beigeordneter Direktor des LN); Sekretärinnen: Michèle Kinnen, Annick Zuidberg und Josée Bredimus; Kassierer: Gommaire Feyen und John Schlimm. Verantwortlich für die verschiedenen Bereiche waren: Animation: Pit Bertemes und Maisy Berscheid; Sportlicher Teil: Marcel Duhauptpas, Frank Kremer, Camille Dahm, Yves Dieudonné, Claude Schwartz und Rob Schmitz;

Elektronische Zählung: Franz Zuidberg und Roland Gerson; Infrastruktur: Aloyse Diederich, Willy Reiter und Willy De Kroon; Ausstellung: Séverin Lahr und Pascale Zey; Einschreibungen und Öffentlichkeitsarbeit: Emile Lutgen; Finanzen: Carlo Tandel; Verpflegung: Jean Anen; Unterkünfte: Henri Gerson.

1993 ging der Erlös der Veranstaltung in Höhe von einer Mio. F an „SOS Enfants en Détresse“. Das Rahmenprogramm hätte nicht vielseitiger sein können. Für die musikalische Unterhaltung sorgten: D’Juju, Cage Nr. 9, Nazz-Nazz, Picason (ein schweizerisches Salsa-Team), ein Disco Team und Why Not (beim Abschiedsball). Zu bestaunen gab Mario Goma (Theater auf dem Fahrrad), „Verrückte Turnnummern“ der A.G.N. (Association des Gymnastes du Nord) und Fränk Gindorf (Kunststücke auf dem Fahrrad). Gezeigt wurden auf dem Festivalplatz die Filme „Damentour“ und „The Last of the Mohicans“ sowie in der Sporthalle die Ausstellung „Brasilien: Glanz und Elend“.

### 1993: „Der Jardin de Wiltz“ wird ein Jahrzehnt alt

Dazu Louis Scheffen im „Télécran 15/1993“: (...) Keine geometrischen Blumenbeete, kein englischer Rasen und auch nur wenige Bäume sind hier zu finden. Genug zu entdecken gibt es für Besucher trotzdem. Auf dem Weg, der den Hang hinaufführt, stößt er immer wieder auf Schönes, Faszinierendes, Merkwürdiges. Wasserspiele, bizarr geschichteter Schiefer, kunstvoll gefochtene Skulpturen aus lebender Weide, seltsam gemeißeltes Pflaster, unter Büschen versteckte Steinthrone und bunte Kunstobjekte. (...) Ein herrliches Bild bietet der Garten in der warmen Jahreszeit: eine Mischung aus Naturgewachsenem und von Menschenhand Geschaffenem. (...)

Und Danièle Michels in der „Revue“: (...) Zurzeit arbeiten acht bis zehn Behinderte zweimal in der Woche in Wiltz. Das Resultat ist erstaunlich, der Garten wimmelt nur so von Geschichten, von Überraschungen. (...) Das Projektzentrum „Gruberberg“ ist keine reine Behinderteninstitution, hier helfen auch Langzeitarbeitslose. Ihre berufliche Eingliederung und soziale Integration ist ein Schwerpunkt der Arbeit von



1993 statt.

Infolge des Schengener Abkommens wurde das Wiltzer Zollamt aufgelöst. Zwischen 1964 und 1992 hatten dort zwölf Zolleinnehmer und 15 Beamte gearbeitet.

Die Vereinigung „Nei Uergel Dekanatskiirch Woltz“ (Präsident: Josy Putz) wurde gegründet.

Diana Wiltz (Präsident: Edmond Turpel) wurde 35 Jahre alt. 113 Bogenschützen Teilnehmer beteiligten sich an den Indoor-Landesmeisterschaften in Wiltz.

Bereits zum 15. Mal in Folge – alles hatte 1979 begonnen – konnte die Wiltzer Chorale Ste Cécile das zahlreiche Publikum mit ihren Theateraufführungen begeistern. Auf dem Programm stand „Spuenescht Blut“ von Emile Boeres.

„Wéltzer Leggt a Wéltzer Geschichten“, das erste von zwei zur Wiltzer Geschichte von Will Schumacher verfassten Werke, wurde im Stadthaus vorgestellt.

Über 9 000 Unterschriften für den Erhalt der Maternité werden an Erna Hennicot-Schoepges überreicht

*„Coopérations“, die sich selbst als Mittler zwischen freiem Arbeitsmarkt und geschützter Einrichtung verstehen. (...)*

### Was war 1993 noch los?

Die Wiltzer Maternité entging mit Ach und Krach der Schließung. 9 152 Unterschriften für ihren Erhalt und für die Modernisierung des Krankenhauses waren gesammelt worden. (Anm: Darüber habe ich ausführlich in der Dezemberausgabe in der Rubrik „Wiltz und seine Krankenhäuser“ berichtet. Aufgeschoben war jedoch

nicht aufgehoben: Am 31. Juli 2011, 18 Jahre später also, wurde die Wiltzer Entbindungsstation geschlossen.)

In Anwesenheit von Minister Boden fand der Umzug des „Kannerhaus Wolz“ aus der „Rue Charles Lambert“, wo die Räumlichkeiten sich als zu klein erwiesen, in die „Rue des Sports“ statt. Im Jahr 1992 waren 55 Kinder in der Tagesstätte betreut worden. Das Personal bestand zu diesem Zeitpunkt aus acht Erziehern, drei Aushelfern, einer Köchin und zwei Raumpflegerinnen. Die offizielle Einweihung fand am 2. Juli



Vorstellung des ersten Werkes von Will Schumacher (3. v.l.)



Der Wagen der 1993er-„Geenzekinnigin“ Lisy Schmitz

Der „Naklosmoart“ fand zum ersten Mal statt.

Der für Luxemburg startende, gebürtige Österreicher Marc Girardelli gewann zum 5. Mal den Gesamtweltcup im alpinen Skifahren. Bei den Olympischen Spielen in Albertville (F) hatte er 1992 zwei Silbermedaillen gewonnen.

Mit der Teilung der Tschechoslowakei in die Tschechische Republik und die Slowakei entstanden zwei neue Staaten.

**1991-1993: Das „Geenzefest“ feiert 45 Jahre, das Festival deren 40**

„Biller aus den Zäächentricksbéicher“, „40 Joer Weeltzer Festival“ und „Wéi d’Zäit vergät“, so hießen die Themen der Ginsterfester 43-45. Isabelle Duton, Véronique Kinnen und Lisy Schmitz, so lauteten die Namen der drei „Geenzekinniginnen“. Der 45. Ginstercorso (1993) startete übrigens im „Wéinebeerig“ und mag somit einer der letzten, vielleicht sogar der allerletzte, gewesen, der sich den Berg hinauf winden musste.

Zum runden Geburtstag widmete der „Télécran“ dem „Geenzefest“ im Vorfeld eine Reportage unter dem

Titel „Hoch auf dem gelben Wagen“. Christiane Schmitz (Text) und Tom Wagner (Fotos) schauten dabei hinter die Kulissen. Die Reporterin beschreibt u.a. die aufwändige „Entstehung“ des Wagens der Ginsterkönigin: *Mit 250 bis 300 Arbeitsstunden rechnen Schlosser Foni Kayser und Gärtner Franz Stemper. Während gut drei Wochen steht der Wagen der „Geenzekinnigin“ im Mittelpunkt ihrer Freizeitaktivitäten. Den Grundstein hat Foni Kayser mit seinen*

*Schweißarbeiten gelegt. Anschließend gilt es, das fertige Treppengerüst mit Holz und Styropor zu verkleiden. Und in jenen Motivwagen zu verwandeln, der dem Organisationsvorstand des „Geenzefestes“ vorschwebt. Da ist der Gärtner gefordert. Seit 30 Jahren ist Franz Stemper nun schon dabei. Als Kind hat er seinem Vater geholfen. Mittlerweile ist er selbst für die künstlerische Gestaltung zuständig. „Etwa 2 000 Plastikblumen werden wir verarbeiten. Dazu jede Menge Gestecke mit richtigen Blumen und selbstverständlich Ginster. Zwei Lieferwagen werden wir wohl brauchen“, meint der Fachmann. Da heißt es am Pfingstmontag früh aufstehen, wenn man das „gelbe Gold der Öslinger Koppen“ in ausreichenden Mengen zusammenbekommen will.*

Die Journalistin erwähnt in ihrem vierseitigen Artikel auch, dass Carlo Kintziger mittlerweile bereits bei seinem 29. Wagen angekommen sei. Er zeichnete 1993 „de „Wiefstull“, für den Wagen des FC Wiltz 71. Ob dieser Wagen oder eine der andern 38 Nummern dem erbgroßherzoglichen Paar und den drei Prinzen Guillaume, Félix und Louis wohl am besten gefallen hat?

Absoluter Höhepunkt des 39. Festivals (1991) war mit Sicherheit der Auftritt von Miles Davis, einem der größten Jazzmusiker aller Zeiten. Vier luxemburgische Gesangsvereine bzw. -ensembles, darunter die Wiltzer Chorale



Das erbgroßherzogliche Paar mit den drei Prinzen Louis, Félix und Guillaume zu Besuch beim „Geenzefest“



Roland Kinnen (l.) löst Fernand Koenig im Jahr 1992 als Präsident ab

Ste Cécile, wirkten mit beim imposanten spirituellen Konzert mit Werken von Anton Bruckner („Beate es, Maria“) und Augustin Kubizek („Messe in e-Moll“). „Les Amis de l’Opéra Lëtzebuerg“ führten die beiden Dicks-Operetten „De Scholdschäin“ und „D’Mumm Séiss“ unter der Regie von Carlo Hartmann auf.

1992, als die Wiltzer Festspiele ihren 40. Geburtstag begingen, übernahm Roland Kinnen die Präsidentschaft von Fernand Koenig. 1992 war auch das Jahr, wo Fernand Koenig seinen Abschied von der Schlossbühne nahm, dort wo der Baryton 1954 zum ersten Mal aufgetreten war. 1992 war er Solist in der „Lombardischen Passion“ von Jos. Kinzé.

1993 wurde zum ersten Mal deutsches Kindertheater aufgeführt („Columbus in der Neuen Welt“). Zum ersten Mal auch waren „Les Solistes Européens, Luxembourg“ zu Gast. Auf Miles Davis und Gerry Mulligan (1992) folgte mit Wynton Marsalis ein weiterer Jazz-Hochkaräter.

**Quellenangabe:**

50 Joer Primärschoul Wootz, 2001  
 Archiv René Bisenius (Zeitungsartikel 1991-1993 aus „Luxemburger Wort“, „Tageblatt“, „Journal“, „Lux-Post“, „Revue“ und „Télécran“)  
 Archiv Roby Reimen  
 Archiv Syndicat d’Initiative Wiltz  
 Brochure „25<sup>e</sup> anniversaire A.I.L.“, 1989  
 Brochure „50<sup>e</sup> anniversaire (Euvre St-Nicolas)“, 1999  
 Brochures „Festival de Wiltz“ 1991-1993  
 Brochures „Geenzefest“ 1991-1993  
 Documentation Eurofloor  
 Documentation „24 Stonne Velo Wolz“  
 Encarts „Télécran - 24 Stonne Velo Wolz“  
 Mengt Häämächtssteedchen Wootz - Jeanly Schweig  
 Registres aux délibérations communales  
 Wéltzer Leggt a Wéltzer Geschichten, 1993 - Will Schumacher  
 Wolz 1987 - Syndicat d’Initiative Wiltz  
 Wolz voan deemols an hakt, 1996 - Will Schumacher



Miles Davis



Gerry Mulligan



Wynton Marsalis

Fotos von Hendrik Ewert, Armand Gillen, Thierry Martin, Jos Scheeck, Joss Scheer, Claude Schloesser und Emile Lutgen.

## KALEIDOSKOP 1990 - 1993



Nach der Generalversammlung der Feuerwehr, 1991



Infolge des Schengener Abkommens wurden einige Luxemburger Zollämter, darunter auch das Wiltzer ab dem 1. September 1993 geschlossen. 2004 öffnete das Wiltzer Amt seine Türen wieder. Ende 1992 nahm Wiltz Abschied von den vier, bis dahin letzten Zollbeamten. Auf dem Bild von Jos Scheeck erkennen wir v.r.n.l.: Nico Collé, Jean-Pierre Winandy, Schöffin Renée Scheeck-Clam, Emile Woff und Armand Richard.



Nach der Generalversammlung der Harmonie und ihres Supporterclubs, 1993



Nationalfeiertag 1993

## WILTZ UND SEINE KRANKENHÄUSER – TEIL 12 (1995)

VON EMILE LUTGEN

### Das Centre hospitalier du Nord, eine Schweregeburt

Unter diesem Titel vermerkt Roger Infalt Anfang des Jahres 1995 im „Tageblatt“: Der Krankenhausplan, der am 30. Mai 1994 als großherzogliches Reglement seine Gültigkeit bekam, sieht für die Nordregion Luxemburgs wie auch für den Süden und das Zentrum eine enge Zusammenarbeit bestehender Krankenhäuser vor. Im Norden sind es die Klinik St-Joseph in Wiltz und die Klinik St-Louis in Ettelbrück, die künftig unter dem Namen „Centre Hospitalier du Nord“ ihren wichtigen Aufgaben nachgehen sollen. (...) Einer der Hauptgründe, warum es mit der Konvention zur Schaffung des „CHdN“ so schleppend vorangeht, ist die Distanz zwischen den beiden betroffenen Krankenhäusern. Zwischen Wiltz und Ettelbrück liegen immerhin 25 Kilometer. (...) Ein zweiter Grund sind die verschiedenartigen Aufgaben, die die zwei Krankenhäuser (theoretisch) zu erfüllen haben. Ettelbrück, mit seiner Supra-Struktur, mit seinem „Service d'aide médicale urgente“ usw., hat von jeher eine regionale Bestimmung, während Wiltz eher eine lokale Aufgabe zu erfüllen hat. (...)

Bei der Erstellung des Klinikplans bestand aber seitens des Gesundheitsministers Johny Lahure der politische Wille, dem Wiltzer Krankenhaus eine Überlebenschance zu bieten. Als lokale Klinik wäre diese Chance, allein aus finanziellen Gründen, nicht gesichert. Aus diesen Überlegungen heraus entstanden die politischen

Bestrebungen, verschiedene Bereiche, bis zu einem gewissen Maß, auf die beiden Krankenhäuser aufzuteilen. Die Synergie auf dem technischen und medizinisch-technischen Plan war an sich problemlos, da sie auf administrativer Ebene zustande kommen konnte. Eine diesbezügliche Einigung besteht seit rund einem Jahr zwischen beiden Kliniken.

Probleme gab es aber bei der Verteilung der rein medizinischen Bereiche. Normalerweise ist es, dass wenn einer Klinik eine spezialisierte Abteilung wird, sie automatisch eine andere Abteilung an ein anderes Haus der Klinikgruppe abgeben muss. (...) Im Norden stellte sich nun die Frage: „Was kann die Wiltzer der Ettelbrücker Klinik im Tausch abgeben?“ Die Antwort aus dem hohen Norden bestand aus einem einzigen Wort: „Nichts“. Die bestehenden medizinischen Bereiche sind für diese Klinik und vor allem für die Patienten aus dieser Region absolut lebenswichtig. Dieses „Nichts“ förderte sicherlich nicht den schnellen Abschluss der nötigen Konvention und es sollte zu Querelen zwischen Wiltz und Ettelbrück kommen, da zu gegebenem Moment nur noch von Verlierern und Gewinnern gesprochen wurde. (...)

Nach längerem Hin und Her ist man sich aber nun näher gekommen. (...) Nachdem die einzelnen Ärzteschaften und die Kommissionen der beiden Kliniken sich wohl ein letztes Mal beraten haben, soll es Anfang Februar zur Unterschreibung der Konvention kommen, die u.a. die Schaffung eines

Koordinationskomitees ins Leben rufen soll.

### Verteilung der medizinischen Bereiche – Hals-, Nasen- und Ohrenabteilung

Laut Krankenhausplan bleiben in den beiden Kliniken die jetzigen medizinischen Abteilungen bestehen. Damit das St-Joseph-Krankenhaus aber in Zukunft nicht nur ein so genanntes „hôpital de suite“ sein soll und eine wahre Überlebenschance hat, entschied Gesundheitsminister Johny Lahure, dass die Wiltzer Klinik in der Gruppe der Krankenhäuser im Ösling den „Service principal régional ORL“ (Hals, Nase und Ohren) absichern soll, und er beauftragte Dr. Jean Bausch, diesbezüglich ein Ärzteteam zusammenzustellen, das diese Spezialabteilung rund um die Uhr besetzen soll. (...) In die beiden Kliniken im Norden wird in den nächsten Jahren viel investiert. So stehen 370 Mio. F für das Pflegeheim (das an die Klinik angegliedert ist und 150 Mio. F für die Instandsetzung der Klinik in Wiltz bereit. Was Ettelbrück angeht, so sollen der geplante Klinikneubau und die Umänderung der Klinik St-Louis in eine Geriatrie rund 3,5 Milliarden F kosten. (soweit Roger Infalt im „tb“ zu Beginn des Jahres).

Es sollte jedoch bis Mitte Dezember dauern, bis die Konvention – nach 26 monatigen Verhandlungen!!! – unterschrieben wurde. Als Vertreter von Gesundheitsminister Johny Lahure bestätigte Klinikkommissar Claude Hemmer, dass dies Unterschrift in einem „Klima tiefen gegenseitigen Misstrauens und nur unter Zwang“ zustande kam.



v.l.n.r.: Der Wiltzer Bürgermeister John Müller, der Präsident der Wiltzer Klinikkommission John Shinn, der Präsident der Ettelbrücker Klinikkommission Marc Mohr, der Ettelbrücker Bürgermeister Ed Juncker sowie der Präsident des Ettelbrücker Ärzterates, Dr Jean-Paul Ledesch.

Dies war die letzte Folge von „Wiltz und seine Krankenhäuser“, dies um zu vermeiden, dass es in Zukunft dauernd zu Überschneidungen mit „Die 26 Bürgermeister der Gemeinde Wiltz“ und damit zu Wiederholungen kommt. Was sich ab 1996 in der Wiltzer Klinik tat, erfahren Sie ab jetzt in der erwähnten Chronik.



## DIENSTLEISTUNGEN | SERVICES

## COURS DE LANGUES AU CENTRE OASIS



## Le Centre multiculturel Oasis

Le centre Oasis de Wiltz, lieu d'hospitalité au quotidien, vise la mise en place progressive de conditions de rapprochement propices à l'émergence d'un processus de cohésion sociale. Il est ainsi ouvert à tous sans aucune forme de discrimination. Des personnes luxembourgeoises, des demandeurs de protection internationale, des réfugiés reconnus et autres immigrés

issus de 58 nationalités prennent part aux activités pédagogiques et socioculturelles proposées dans un but d'interconnaissance.

## Centre Oasis

12, avenue de la Gare  
L-9540 Wiltz

Heures d'ouverture:

Lundi à vendredi de 9h00 à 16h00

Cours de langues en matinée  
et cours du soir

## Samia Bounaira, Responsable

Tél.: (+352) 95 90 69

Fax: (+352) 95 03 89

E-mail: samia.bounaira@caritas.lu

www.caritas.lu

## COURS DE LANGUES

## Cours de luxembourgeois

Lundi: 09h00 - 11h00 - Débutant

Mercredi: 09h00 - 11h00 - Débutant

Vendredi: 09h00 - 11h00 - Avancé

## Cours d'allemand

Lundi: 18h00 - 20h00 - Débutant

Mardi: 09h00 - 11h00 - Avancé 2

Jeudi: 09h00 - 11h00 - Débutant

Jeudi: 18h00 - 20h00 - Avancé 1

## Cours de français

Mardi: 09h00 - 11h00 - Débutant

Jeudi: 09h00 - 11h00 - Avancé

Jeudi: 18h00 - 20h00 - Débutant

## WILTZ - VILLE FLEURIE

PARTICIPEZ AU  
CONCOURS 2013

Wiltz – Ville Fleurie  
*Schéi Bloumen an der Staat*

organisé  
par le Syndicat d'Initiative  
et les Amis de la Fleur Wiltz.

myenergy  
infopoint  
Ardennes

Eschweiler  
Goesdorf  
Wiltz  
Winrange

Est-il rentable de recourir à l'énergie  
solaire dans une région aussi pluvieuse  
que l'Europe centrale?

Certainement! La quantité d'énergie produite par le rayonnement solaire annuel sur la surface de la terre est environ 10.000 fois plus importante que la consommation d'énergie à l'échelle mondiale. Même dans un pays comme le Luxembourg, le rayonnement solaire annuel est en moyenne d'environ 1.000 kWh/m<sup>2</sup>. De quoi chauffer une belle quantité d'eau ou produire pas mal d'énergie – sans oublier le meilleur: le soleil n'enverra jamais de facture!

Fixez un rendez-vous de conseil de base gratuit dans votre myenergy infopoint!

Hotline **8002 11 90**

www.myenergy.lu



myenergy  
L u x e m b o u r g



MINISTÈRE DE L'ÉCONOMIE  
ET DU COMMERCE ÉTRANGER



MINISTÈRE DU DÉVELOPPEMENT DURABLE  
ET DES INFRASTRUCTURES  
Département de l'Environnement



myenergy  
infopoint

## MAI BIS JULI | MAI À JUILLET

17/05/2013 - 20/05/2013

### EXPOSITION PHILATÉLIQUE

Ort | Lieu: Salle culturelle - Château de Wiltz  
 Org.: Sophia Wiltz  
 Öffnungszeiten | Heures d'ouverture:  
 10h00 - 12h00 | 14h00 - 17h00

18/05/2013 - 19/05/2013

### INTERNATIONALES WOCHENENDE DER MUSEEN WEEKEND INTERNATIONAL DES MUSÉES

Ort | Lieu: Château de Wiltz  
 Geführte Besichtigung | Visite guidée: 10h30 + 15h00  
 Anmeldung | Inscription: Tourist-Info Wiltz  
 ☎ 95 74 44  
 © info@touristinfowiltz.lu

Im Rahmen des Internationalen Wochenendes der Museen:  
 Freier Eintritt für das Nationale Braukunst Museum  
 und Gerbereimuseum.

Dans le cadre du Weekend International des Musées:  
 entrée gratuite au Musée National de l'Art Brassicole  
 et de la Tannerie.

18/05/2013 (08h00 - 19h00)

### 3<sup>e</sup> TOURNOI DE LA FÊTE DU GENËT

Tischtennisturnier  
 Tournoi individuel de tennis de table

Ort | Lieu: Hall sportif  
 Org.: Dëschtennis Wooltz  
 © dtwooltz@yahoo.de

18/05/2013 (19h00)

### OUVERTURE DU WEEKEND DE PENTECÔTE ET PRÉSENTATION DE LA REINE DU GENËT 2013

Ort | Lieu: Place du Festival  
 Concert: Musique de l'Armée,  
 Geenzebal

19/05/2013 (16h00)

### COUPE DU GENËT (FOOTBALL)

Ort | Lieu: Terrain Géitz, Wiltz

19/05/2013 (17h00)

### CONCERT: CHANT, VIOLON, ORGUE

Mariette Lentz, Philippe Koch, Maurice Clement  
 Ort | Lieu: Église décanale

20/05/2013 (10h30)

### MARCHÉ AUX PUCES

Ort | Lieu: Schloss Wiltz | Cour du Château  
 Org.: Syndicat d'Initiative de Wiltz

Accès gratuit avec le ticket d'entrée du Corso  
 au Musée National d'art Brassicole et de la Tannerie.



20/05/2013 (10h45)

### TOUR EN CALÈCHE AVEC CHEVAUX ARDENNAIS ET APÉRO

Ort | Lieu: Château de Wiltz  
 Anmeldung | Inscription: Tourist-Info Wiltz  
 ☎ 95 74 44  
 © info@touristinfowiltz.lu

20/05/2013 (11h00)

### CONCERT APÉRITIF «EISLECKER STEMMUNGSBLÉISER»

Ort | Lieu: Château de Wiltz

## MAI BIS JULI | MAI À JUILLET

**20/05/2013 (14h30)**

### 65° CORSO DU GENÊT - THÈME «WALT DISNEY»

Ort | Lieu: Grand-Rue - Op der Lann  
Org.: Les Amis de la Féerie du Genêt de Wiltz

Alljährlich am Pfingstmontag durchzieht der Ginsterumzug die Strassen der Stadt Wiltz. Freier Eintritt für das Nationale Braukunst Museum und Gerbereimuseum.

Chaque année au lundi de Pentecôte, le Corso du genêt défile dans les rues de la Ville de Wiltz. Accès gratuit avec le ticket d'entrée du Corso au Musée Nationale d'art Brassicole et de la Tannerie.

**22/05/2013 (19h00)**

### GASTRONOMIE WORKSHOP ALLES RONDEREM D'MEEKRÄITCHEN

Ort | Lieu: Prabbeli  
Org.: Cooperations  
☎ 95 92 05 1  
① www.cooperations.lu  
Preis | Prix: 30 €

**30/05/2013 (08h30 - 12h00)**

### MONATSMARKT MARCHÉ MENSUEL

Ort | Lieu: Place Communale

**30/05/2013 (13h00 - 17h00)**

### SPIELNACHMITTAG - KANNERBUREAU

Ort | Lieu: Prabbeli  
Org.: Cooperations  
☎ 95 92 05 1  
① www.cooperations.lu

**31/05/2013**

### NOPPESCHFEST LA FÊTE DES VOISINS

① www.noper.lu

**02/06/2013 (09h00)**

### CONCOURS D'AGILITY

Ort | Lieu: Weidingen  
Org.: HSV Wooltz  
① www.agilitywiltz.jimdo.com  
@ monikatavan@yahoo.de

**04/06/2013**

### SCHLOSSRUNDFAHRT CIRCUIT DES CHÂTEAUX

Org.: ORTAL  
Inscriptions | Anmeldung: ORTAL  
☎ 26 95 05 66  
@ info@ortal.lu

Preis | Prix: 25 € (ganzen Tag | journée entière)

Start | Départ: Wiltz 09h00 - Clervaux 09h40

Preis | Prix: 15 € (halben Tag | demie journée)

Start | Départ: Ettelbrück 12h30 - Diekirch 14h00

**06/06/2013 (19h00)**

### TAI CHI WORKSHOP (5 KURSE)

Ort | Lieu: Prabbeli  
Org.: Cooperations  
☎ 95 92 05 1  
① www.cooperations.lu  
Preis | Prix: 70 €

**07/06/2013 - 16/06/2013**

### EXPOSITION MARINA HERBER

Ort | Lieu: Atelier Galerie PISART, Wiltz  
☎ 621 290 403  
① www.pisart.lu  
@ isabelle@pisart.lu

**07/06/2013 (19h00)**

### UMBRELLA CAFÉ

Ort | Lieu: Prabbeli  
Org.: Cooperations  
☎ 95 92 05 1  
① www.cooperations.lu

Bourscheid



Esch-sur-Sûre



Clervaux



Wiltz



Vianden



# CIRCUIT DES CHÂTEAUX KASTELEN RONDTOCHT SCHLÖSSERRUNDFAHRT CASTLE TOUR

04.06.2013 ..... 06.08.2013  
02.07.2013 ..... 20.08.2013  
16.07.2013 ..... 03.09.2013



## MAI BIS JULI | MAI À JUILLET

**08/06/2013 (17h00)**

### BALLONFAHRT RANDONNÉE EN MONTGOLFIÈRE -

Org.: Mateneen Aktiv  
Inscriptions | Anmeldung: Mateneen Aktiv  
☎ 26 95 22 83

Erleben Sie die eleganteste Art und Weise,  
sich am Himmel zu bewegen!

Découvrez la manière la plus élégante de se déplacer  
dans le ciel !

**13/06/2013 (19h00)**

### SOIRÉE MUSICALE ET LITTÉRAIRE MILLEFEUILLE

Ort | Lieu: Prabbeli  
Org.: Cooperations  
☎ 95 92 05 1  
① www.cooperations.lu

**14/06/2013 (17h30)**

### FÊTE DE LA MUSIQUE 2013

Ort | Lieu: Prabbeli  
Org.: Cooperations  
☎ 95 92 05 1  
① www.cooperations.lu

**15/06/2013 au 16/06/2013**

### WORKSHOP «COLLAGE MONTAGE»

Ort | Lieu: Atelier Galerie PISART, Wiltz  
Künstlerin: Corinne Goetz  
Preis | Prix: 200 €  
☎ 621 290 403  
① www.pisart.lu  
@ isabelle@pisart.lu

**15/06/2013**

### TAG DER OFFENEN TÜR PORTE OUVERTE

Ort | Lieu: École de musique

**15/06/2013 (10h00 - 17h00)**

### WORKSHOP FOTOGRAFIE

Bandfotos - Katrin Vierkant

Ort | Lieu: Prabbeli  
Org.: Cooperations  
☎ 95 92 05 1  
① www.cooperations.lu Preis | Prix: 20 €

**15/06/2013 à 12:00**

### TOUR DE LUXEMBOURG

Ort | Lieu: Passage «um Knupp»  
Org.: Knupperten  
Grillfest | grillade

**15/06/2013 à 20:00**

### KONZERT «HARMONIE G.-D. MUNICIPALE DE WILTZ»

Ort | Lieu: Place Festival

**19/06/2013 (19h00)**

### CREATIV TOURISM - GASTRONOMIE WORKSHOP

Menu mat regionale Wellkräider

Preis | Prix: 30 €  
Ort | Lieu: Prabbeli  
Org.: Cooperations  
☎ 95 92 05 1  
① www.cooperations.lu

**22/06/2013**

### FÊTE DE L'AMITIÉ

Ort | Lieu: Château de Wiltz  
Org.: Tourist-Info Wiltz  
☎ 95 74 44  
@ info@touristinfowiltz.lu

Fête nationale luxembourgeoise, fêtée en collaboration  
avec toutes les communautés étrangères réunies de Wiltz.

MAI BIS JULI | MAI À JUILLET



**28/06/2013 (20h45)**

**FESTIVAL DE WILTZ - CELTIC LEGENDS**

10 year anniversary Irish Music & Irish Dance

Ort | Lieu: Place du Festival

Org.: Festival de Wiltz

☎ 95 81 45

🌐 [www.festivalwiltz.lu](http://www.festivalwiltz.lu)

**29/06/2013 (20h45)**

**FESTIVAL DE WILTZ - CELTIC LEGENDS**

10 year anniversary Irish Music & Irish Dance

Ort | Lieu: Place du Festival

Org.: Festival de Wiltz

☎ 95 81 45

🌐 [www.festivalwiltz.lu](http://www.festivalwiltz.lu)

**27/06/2013 - 27/07/2013**

**EXPOSITION DE PEINTURES «GEMEINSAM»**

Exposition collective: Brigitte Feierstein, Germaine Muller, Thomas Blas, Peter Mairinger

Ort | Lieu: Salle culturelle, Château de Wiltz

Öffnungszeiten | Heures d'ouvertures:

27.06.2013-30.06.2013 (10h00 - 17h00)

(außer Sonntags | sauf dimanche)

01.07.2013-27.07.2013 (10h00 - 18h00)

**27/06/2013 (08h30 - 12h00)**

**MONATSMARKT  
MARCHÉ MENSUEL**

Ort | Lieu: Place Communale

**27/06/2013 (14h00)**

**LIEU DES PAROLE CITOYENNE - CAFÉ DES AGES**

Ort | Lieu: Prabbeli

Org.: Cooperations

☎ 95 92 05 1

🌐 [www.cooperations.lu](http://www.cooperations.lu)

**30/06/2013**

**35<sup>e</sup> RALLYE DES GYMNASTES**

Ort | Lieu: Salle de Sport

Org.: Société de Gymnastique Wiltz

☎ 95 86 64

@ [fela@pt.lu](mailto:fela@pt.lu)

**30/06/2013 (20h45)**

**FESTIVAL DE WILTZ - UTE LEMPER & VOGLER QUARTETT**

«Paris Days, Berlin Nights»Chanson

Ort | Lieu: Place du Festival

Org.: Festival de Wiltz

☎ 95 81 45

🌐 [www.festivalwiltz.lu](http://www.festivalwiltz.lu)

**05/07/2013 (20h45)**

**CARMEN**

Opéra en quatre actes de Georges Bizet.

Ort | Lieu: Place du Festival

Org.: Festival de Wiltz

☎ 95 81 45

🌐 [www.festivalwiltz.lu](http://www.festivalwiltz.lu)

# 61<sup>e</sup> Festival de Wiltz



## Réservations

tél.: (+352) 95 81 45

e-mail: festival.wiltz@internet.lu

www.festivalwiltz.lu

**Vendredi 28/06/2013 (20h45)**

## CELTIC LEGENDS

Danses irlandaises.

Musique: Liz KNOWLES and Kieran O'HARE.

Chorégraphies: Ger HAYES.

**Samedi 29/06/2013 (20h45)**

## CELTIC LEGENDS

**Dimanche 30/06/2013 (20h45)**

## VOGLER QUARTETT meets UTE LEMPER in «Paris Days - Berlin Nights»

Chansons de Edith Piaf, Kurt Weill, Hanns Eisler, Astor Piazzolla, Chava Alberstein et Jacques Brel.

**Vendredi 05/07/2013 (20h45)**

## CARMEN

Opéra en quatre actes de Georges Bizet.

en version originale française

OPÉRA NATIONAL ROUMAIN DE TIMISOARA

Direction musicale: Nicola GIULIANI

Direction générale: Corneliu MURGU

**Samedi 06/07/2013 (20h45)**

## GRANDS CHŒURS D'OPÉRAS

Dans le cadre du 200<sup>ième</sup> anniversaire de la naissance de Giuseppe Verdi: Les grands chefs-d'œuvre lyriques sur scène en costumes et en version originale

OPÉRA NATIONAL ROUMAIN DE TIMISOARA

Direction musicale: Nicola GIULIANI

Direction générale: Corneliu MURGU

**Mercredi 10/07/2013 (20h00) - Eglise décanale**

## CONCERT D'ORGUES - GUY POUPART

Oeuvres de Krebs, Franck, Krogseth, Wammes,

Mendelssohn-Bartholdy, Bret et Bovet

**Jeudi 11/07/2013 (20h45)**

## Jazz Prestige

## YOUN SUN NAH QUARTET

Youn SUN NAH (voix), Ulf WAKENIUS (guitare),

Vincent PEIRANI (accordéon), Simon TAILLEU (contrebasse).

**Vendredi 12/07/2013 (20h45)**

## ORCHESTRE SYMPHONIQUE

## DU THÉÂTRE NATIONAL DE PRAGUE

Soliste: Tai MURRAY (violon). Direction: Jan SCHULTSZ.

C.M. v. Weber: Ouverture «Der Freischütz».

A. Dvorák: Suite tchèque op.39.

J. Brahms: Concert pour violon et orchestre en ré majeur.

**Samedi 13/07/2013 (20h45)**

## THE BLUES BROTHERS

Rock'n'Roll & Rhythm'n Blues

THE ORIGINAL WEST END PRODUCTION

Jake Blues: Brad HENSHAW

Elwood Blues: Jim DE GROOT

Get ready to party with: Everybody needs somebody to love,

Soul man, Think, In the midnight hour, Land of 1000 dances...

and many other hits.

**Dimanche 14/07/2013 (20h00) - Eglise Notre-Dame**

## ANIMA ETERNA & JOS VAN IMMERSEEL

en collaboration avec le Royal Julliet Musical de Saint-Hubert.

C.Ph.E. Bach: Symphonies nos 2 & 4.

W.A. Mozart: Concerto pour piano n° 8.

J. Haydn: Symphonie n° 57.

**Vendredi 19/07/2013 (20h45)**

## DER ZIGEUNERBARON

Operette von Johann Strauss (Sohn)

in deutscher Originalfassung.

Internationales Solistenensemble, Ballett, Chor und Orchester

NATIONALES AKADEMISCHES OPERETTENTHEATER KIEW.

**Samedi 20/07/2013 (20h45)**

## DER ZIGEUNERBARON

**Dimanche 21/07/2013 (20h45)**

## LE MARI IDÉAL

Comédie en 4 actes de Oscar Wilde.

THÉÂTRE ROYAL DES GALERIES DE BRUXELLES.

Mise en scène: Fabrice GARDIN.

**Mercredi 24/07/2013 (20h45)**

**Jeudi 25/07/2013 (20h45)**

**Vendredi 26/07/2013 (20h45)**

**Samedi 27/07/2013 (20h45)**

## LES MISÉRABLES

Festival de Wiltz asbl by arrangement with

CAMERON MACKINTOSH present a new production

of BOUBLIL and SCHÖNBERG'S.

Production from the Brno City Theatre performed in English.

Sur-titrage en français. Übertitelung in Deutsch.

This production licensed by Josef Weinberger Ltd on behalf

of Music Theatre International and CAMERON MACKINTOSH

LTD.

# Geenze fest

## Disney



# Wooltz 18 - 20 Mee 2013

## SA 18 Mee

19.00 Kréinungszeremonie

20.00 Benefizconcert ENTRÉE: GRATIS  
OP DER FESTIVALSPLAATZ

21.30 Geenzebal ENTRÉE: GRATIS

## SO 19 Mee

16.00 Coupe du Genêt an der Géitzt  
Uergelconcert

## ME 20 Mee

10.00 Animatioun an den Weeltzer Stroossen an am  
Schlasshaff / op der Festivalsplaatz

## 14.30 Geenzecorso 2013

zum Thema

# WALT DISNEY



Start: Bei der Klinik  
Ziel: Rue du X Septembre

**park'n ride** gratis  
mobilité.lu



Verloosung géint 17.30 am Schlasshaff



**Entrée: 6€**  
Kanner bis 12 Joër si fräi

E Gadget fir all Kand beim Entree dobäi!  
Een Deel vum Erléis fir de gudden Zweck